

**Kinga Fink**

ORCID: 0000-0002-6930-8084

(Uniwersytet Rzeszowski, Polska)

Uroki wielkomięjskiego i prowincjonalnego życia muzycznej rodziny Bursów. Przyczynek do historii galicyjskiej inteligencji

Celem artykułu jest ukazanie wybranych aspektów życia codziennego Bursów, trzypokoleniowej rodziny muzyków, poprzez pryzmat ich powszedniej egzystencji w dużych ośrodkach miejskich (Lwów, Kraków) i małym mieście na prowincji (Rzeszów). W artykule przedstawiono warunki życia, relacje wewnątrzrodzinne, formy spędzania czasu wolnego, kontakty towarzyskie, uczestnictwo w kulturze oraz codzienne obowiązki itp. z uwzględnieniem różnic stylu życia w realiach wielkomięjskich i małomiasteczkowych. Podstawę źródłową opracowania stanowi korespondencja oraz dokumenty zdeponowane głównie w polskich zasobach archiwalnych i bibliotecznych.

Słowa kluczowe: życie codzienne, życie muzyczne, rodzina Bursów, inteligencja, życie kulturalne w Galicji

W artykule podjęto próbę ukazania wybranych aspektów życia rodziny inteligentnej w Galicji w dobie autonomii. Przedmiotem badań jest trzypokoleniowa rodzina muzyków żyjąca w latach 1896–1918 w dwóch dużych ośrodkach miejskich – we Lwowie i w Krakowie – oraz w małym prowincjonalnym wówczas mieście, jakim był Rzeszów. Rolę głowy rodziny pełnił Stanisław Bursa, przedstawiciel profesji inteligentnych, który swoją pozycję zawodową budował jako urzędnik, artysta i nauczyciel. Na podstawie analizy źródeł epistolograficznych można jednak stwierdzić, że działalność artystyczna w sferze muzyki stanowiła jego największą pasję. Był tak bardzo pochłonięty pracą na polu muzyki, że „wszystko, co pisał lub mówił o sobie, odnosiło się zawsze raczej do spraw muzycznych”¹.

¹ Biblioteka Śląska w Katowicach [dalej: BŚ], sygn. R 880 III, list Danuty Bursówny do nieustalonego adresata, Wieliczka, 15 listopada 1963, mps, k. [1]. Z treści listu wynika, że adresa-

Wniknięcie w życie codzienne rodziny w omawianym okresie umożliwia korespondencja Stanisława Bursy pochodząca ze zbiorów Biblioteki Jagiellońskiej i Fundacji Archivum Helveto-Polonicum we Fryburgu (Szwajcaria) oraz korespondencja Lecha Bursy, syna Stanisława, zdeponowana w Archiwum Śląskiej Kultury Muzycznej przy Bibliotece Głównej Akademii Muzycznej im. Karola Szymanowskiego w Katowicach. Wiele cennych informacji na temat codziennej egzystencji Bursów wnoszą dwa listy Danuty Bursówny z lat 60. XX w. Pierwszy z nich odnaleziono w zasobach Biblioteki Śląskiej, drugi – we fragmentach został zamieszczony w niepublikowanej pracy magisterskiej Anny Woźnej². Uzupełnieniem bazy źródłowej są materiały rękopiśmienne (kopie akt kancelaryjnych szkoły, akta stanu cywilnego, księgi cmentarne, sztabuch Stanisława Bursy), dokumenty drukowane (m.in. sprawozdania szkolne, szematyzmy galicyjskie, księgi adresowe), relacje wspomnieniowe Witolda Zechentera³ i polska prasa z lat 1896–1947.

Bursowie – rodzina z kresowym rodowodem

Stanisław Władysław Bursa (ur. 22 sierpnia 1865, zm. 29 maja 1947 r. w Krakowie), reprezentant grupy zubożałej szlachty herbu Dołęga, urodził się w Obertynie na Pokuciu⁴. W obszar tego małego miasteczka wchodziły kolonie o wyraźnie wiejskim charakterze. Jedną z nich była Borsówka

tem listu jest prawdopodobnie Danuta Szyndler-Musiałowa, autorka noty biograficznej dotyczącej S. Bursy. Zob. D. Szyndler-Musiałowa, *Bursa Stanisław Władysław* [w:] *Słownik pracowników książki polskiej*, red. I. Treichel, Warszawa–Łódź 1972, s. 101.

² A. Woźna, *Lech Bursa 1904–1961. Zarys monograficzny*. Praca magisterska pisana pod kierunkiem mgr. Jerzego Habeli, Państwowa Wyższa Szkoła Muzyczna w Katowicach, Wydział Wychowania Muzycznego – Sekcja „A”, Katowice 1975, mps.

³ Zechenter W., *Wspomnienia o St. Bursie*, „Słowo Powszechne” 1968, nr 178, s. 5; tenże, *Uplywa szybko życie. Książka wspomnień*, Kraków 1971.

⁴ Stanisław Bursa był w posiadaniu dokumentu z 1105 r., w którym widnieje nazwisko rodowe w brzmieniu Borsa. Starł się on o potwierdzenie szlachectwa, zwracając się do Wydziału Krajowego Królestwa Galicji i Lodomerii z Wielkim Księstwem Krakowskim w 1896 r. Zob. Biblioteka Jagiellońska w Krakowie [dalej: BJ], rkps 7452 III, *Kopia listów muzyka i kompozytora Stanisława Bursy z lat 1895–1932*, t. 2, k. 27–43, 50–53, listy S. Bursy do stryja Stanisława Bursy, Lwów, 7 kwietnia 1896; Lwów, 15 kwietnia 1896, Lwów, 7 maja 1896; list do brata Mieczysława, Lwów, 15 kwietnia 1896. Przypuszczalnie takie potwierdzenie otrzymał, bo w niektórych dokumentach pochodzących z XX w. widnieje nazwa herbu rodowego przed nazwiskiem Stanisława: Dołęga Bursa, np. Archiwum Państwowe w Rzeszowie [dalej: APRz], zespół nr 1132, *Akta stanu cywilnego Parafii Rzymskokatolickiej*, sygn. 5, *Księga urodzeń Rzeszów, Pobitno, Ruska Wieś, Staroniwa, Wilkowyja, Załęże*, s. 236; nekrolog Stanisława Bursy, <https://jbc.bj.uj.edu.pl/dlibra/publication/862017/edition/828730/content> [dostęp 14.11.2023]. Nazwy herbu jako pseudonimu artystycznego (Dołęzanka) używała najstarsza córka państwa Bursów – Miłoslawa. Por. *Bursa-*

(Bursówka), gdzie znajdował się rodzinny majątek rodziny Bursów. To tutaj przyszedł na świat Stanisław, najstarsze dziecko Władysława, syna Kajetana, i Malwiny z Radziewiczów-Winnickich herbu Sas⁵. Obojga rodziców stracił stosunkowo jeszcze w młodym wieku⁶, stąd przez większość swojego życia czuł się odpowiedzialny za młodszych braci: Mieczysława, Jana i Aleksandra oraz siostrę Kazimierę. Zachowana korespondencja świadczy o jego ciągłej trosce o młodsze rodzeństwo, a także okazywanej im niejednokrotnie pomocy i wsparciu, także materialnym, w trudnych sytuacjach i życiowych niepowodzeniach. Dowodem na to jest chociażby fakt, że Stanisław po śmierci brata Mieczysława zaopiekował się jego córką Władysławą, którą wychował i wykształcił⁷.

Stanisław Bursa muzyczną edukację rozpoczął w okresie gimnazjalnym w szkole muzycznej w Kołomyi (klasa skrzypiec Adama Wrońskiego i fortepianu Stanisława Skibińskiego). Następnie w Krakowie pobierał naukę w zakresie śpiewu u Stanisława Mireckiego i Jana Galla oraz harmonii u Wincenego Rychlinga, studiując równoległe prawo na Uniwersytecie Jagiellońskim (1885–1887).

W 1887 r. dzięki stypendium Stanisław wyjeżdża do Mediolanu na studia wokalne u Giambatisty (lub Giacomo) Pacciego⁸. Przepuszczalnie na skutek

-Dolega Stanisław [w:] *Czy wiesz kto to jest? Uzupełnienia i sprostowania*, red. S. Łoza, [Warszawa 1939], s. 32; *Bursa-Doleżanka Miłostawa* [w:] tamże, s. 60.

⁵ Rodzina ze strony ojca pochodziła z powiatu jasielskiego. BJ, rkps 7452 III, *Kopiał listów...*, t. 2, list S. Bursy do dr Pawłowskiego, adwokata w Jaśle, Lwów 20 XII 1896, k. 213–214; APRz, zespół nr 1132, *akta stanu cywilnego...*, sygn. 5, *Księga urodzeń Rzeszów...*, s. 236; *Ś.p. Stanisław Dolega Bursa*, „Dziennik Polski” 1947, nr 145 z 31 V, s. 5: „Kronika żałobna”; M. Musiał, *Przestrzeń Obertyna* [w:] *Obertyn. Opowieść o życiu miasteczka*, Wrocław 2018, s. 63. Trzy rysunki ołówkiem autorstwa Stanisława Bursy, w tym dwa datowane 1882 r., przedstawiające wiejskie krajobrazy Obertyna, zostały wklejone do *Albumu Stanisława Bursy* (BJ, rkps Przyb. 177/61, bez paginacji). Jeden z rysunków (sygnowany, bez daty) został opatrzony przez Bursę notką: „Widok Bursówki od Obertyna”.

⁶ Władysław i Malwina Bursowie zmarli na wiele lat przed 1896 r., w którym odbył się ślub Stanisława. Matka zmarła w 52. roku życia, została pochowana w Stanisławowie. Z kolei ojciec zmarł w wieku 60 lat na dur brzuszny, jego grób znajdował się w Kołomyi. BJ, rkps 7452 III, *Kopiał listów...*, t. 2, k. 165–168, list S. Bursy do stryja Stanisława Bursy, Lwów, 2 X 1896; t. 3, k. 139, list S. Bursy do siostry Kazimiery z Bursów Jurkiewiczowej, Rzeszów, 25 X 1901; BJ, rkps 7534 III, *Korespondencja i kopie listów Stanisława Bursy z lat 1895–1947*, t. 11, k. po 84, karta nienumerowana z odręczną notatką Stanisława Bursy sporządzoną ołówkiem.

⁷ BJ, rkps 7452 III, *Kopiał listów...*, t. 3, k. 152, list S. Bursy do Klementyny Chudzikiewicz, Kraków 20 I 1932.

⁸ BJ, rkps 7524 III, *Materiały do biografii, korespondencja i kopie listów muzyka-pedagoga i kompozytora Stanisława Bursy z lat 1895–1947*, t. 1, k. 7, list S. Bursy do Prezydium Rady Ministrów w Warszawie, Kraków 30 marca 1947. Por. *Bursa-Dolega Stanisław* [w:] *Czy wiesz kto to jest...*, s. 32.

braku środków finansowych powraca wkrótce do kraju i w 1888 r. podejmuje pracę urzędnika w lwowskim oddziale Towarzystwa Wzajemnych Ubezpieczeń w Krakowie (we „Floriance” przepracuje 36 lat)⁹, uzupełniając równolegle studia muzyczne w Konserwatorium Galicyjskiego Towarzystwa Muzycznego¹⁰. We Lwowie rozpoczyna działalność artystyczną jako dyrygent chórów (Towarzystwa Gimnastycznego „Sokół” i Galicyjskiego Towarzystwa Muzycznego) i kompozytor, oraz pedagogiczną jako nauczyciel śpiewu w Gimnazjum Franciszka Józefa we Lwowie¹¹. Pracę nauczyciela gimnazjalnego uważał za szczególnie nobilitującą go w oczach rodziny, co potwierdza relacja epistolarna: „Musisz bowiem wiedzieć, iż zostałem zamianowany profesorem śpiewu [...] i na pociechę cioci Sabiny mam już tytuł, godność i charakter profesora”¹². W lwowskim gimnazjum Bursa zwróci uwagę na piękny głos tenorowy swego ucznia Jana Majerskiego (brat kompozytora Tadeusza Majerskiego), który otoczony przez niego artystyczną opieką podejmie później systematyczną naukę śpiewu, a następnie odbędzie studia wokalne m.in. u Mattia Battistiniego i zostanie zaangażowany do opery paryskiej w 1912 r.¹³

Satysfakcję przynosi Bursie także współpraca z lwowskimi gazetami. Jego sprawozdania i recenzje koncertów oraz omówienia wydawnictw nutowych ukazują się na łamach: „Słowa Polskiego” (1897–1899), „Wiadomości Artystycznych” (1897–1901, wydawca i redaktor w latach 1900–1901), „Gazety Narodowej” (1897–1903), „Dziennika Polskiego” (1898), „Przeglądu Politycz-

⁹ BJ, rkps 7452 III, *Kopiał listów...*, t. 3, k. 150, list S. Bursy do Klementyny Chudzikiewicz, Kraków 20 I 1932.

¹⁰ Studiował pod kierunkiem Mieczysława Sołtysa (harmonia i kontrapunkt), Stanisława Niewiadomskiego (historia muzyki i estetyka) i Franciszka Słomkowskiego (instrumentacja). Bursa ponadto podaje, że w zakresie dyrygentury kształcił się u Henryka Jareckiego, kapelmistrza teatru lwowskiego, który w Konserwatorium Galicyjskiego Towarzystwa Muzycznego wykładał kompozycję. Lekcje fortepianu miał pobierać natomiast u Marii 1^o v. Jaszek Sołtysowej, która na przełomie XIX i XX w. pracowała w Koncesjonowanej Szkole Muzyki Karola Mikulego, a do kadry lwowskiego konserwatorium należała od 1914 r. BJ, rkps 7524 III, *Materiały do biografii...*, t. 1, k. 7–8, list S. Bursy do Prezydium Rady Ministrów w Warszawie, Kraków, 30 marca 1947; k. 222, Bursa Stanisław Władysław [autobiografia S. Bursy].

¹¹ Zob. K. Fink, *Muzyczna działalność Stanisława Bursy we Lwowie w latach 1888–1901 w świetle jego korespondencji* [w:] *Życie prywatne Polaków w XIX wieku*, t. 9: *Kariera w optyce prywatności*, red. J. Kita, M. Korybut-Marciniak, Łódź–Olsztyn 2020, s. 157–170

¹² BJ, rkps 7452 III, *Kopiał listów...*, t. 2, k. 154–155, list S. Bursy do Kazimierzy z Bursów Jurkiewiczowej, Lwów, 24 IX 1896. W cytatach z listów oraz prasy z lat 1896–1939 ortografię i interpunkcję przystosowano do reguł współczesnych, zmodernizowano ponadto pisownię liter y i j (np. materyalnych – materialnych, wakacyj – wakacji), oraz dokonano zmian w końcówkach fleksyjnych wyrazów (np. prawdziwem – prawdziwym).

¹³ Zob. BJ, rkps 7528 III, *Korespondencja i i kopie listów...*, t. 5, k. 1–29, korespondencja S. Bursy z Janem Majerskim w latach 1911–1913; *Lwowski profesor matematyki tenorem opery paryskiej*, „Nowości Ilustrowane” 1912, nr 15 z 13 IV, s. 16.

nego, Literackiego i Artystycznego” (1898–1900), „Przedświtu” (1901–1903), „Wieku Nowego” (1902–1904) i „Naszego Kraju” (1907)¹⁴.

W stolicy Galicji Stanisław znajduje też zadowolenie w życiu prywatnym. Poznaje tu swoją przyszłą żonę Marię Wimmer (ur. 4 kwietnia 1873, zm. 12 września 1939 r. w Krakowie)¹⁵, absolwentkę Konserwatorium Galicyjskiego Towarzystwa Muzycznego w klasie fortepianu Wincenty Zellinger i Viléma Kurza oraz klasie śpiewu¹⁶. Do pierwszego spotkania doszło prawdopodobnie dzięki matce Marii, Karolinie z Suchanków Wimmerowej (ur. w 1845, zm. 24 października 1918 r. w Krakowie)¹⁷, która podobnie jak jej córka była absolwentką Konserwatorium, a ponadto wychowanką Karola Mikulego, ucznia Chopina, i przez wiele lat śpiewała w chórze Galicyjskiego Towarzystwa Muzycznego, sprawując jednocześnie funkcję przewodniczącej chóru¹⁸. Po trzech latach „pełnego wzajemnej miłości narzeczeństwa” Stanisław i Maria biorą ślub

¹⁴ Bursa swoje teksty podpisuje najczęściej kryptonimami, np. St. B., Ursa., B. Ursa, urs., urša., bs., S.B. Zob. BJ, sygn. 224243 III, *St. Bursa. Recenzje do pism lwowskich 1897–1898*. Wycinki prasowe z tekstami Bursy obejmują 8 oprawnych tomów (sygn. 224243 III, 224247 III). Na oprawie kilku z nich widnieje wytłoczona i złożona pieczętka z napisem: „Koncessyonowana Szkoła Śpiewu Stanisława Bursy w Krakowie”. Podziękowania kieruję do Pana dr. Michała Lewickiego z Sekcji Zbiorów Muzycznych Biblioteki Jagiellońskiej w Krakowie za życzliwość i pomoc w udostępnieniu zbiorów. Dziękuję również Pani dr Barbarze Maresz, kierownikowi Działu Zbiorów Specjalnych w Bibliotece Śląskiej w Katowicach, za dodatkowe informacje dotyczące recenzji prasowych autorstwa Bursy.

¹⁵ Data urodzin Marii z Wimmerów Bursowej została określona na podstawie wpisu w: APRz, zespół nr 1132, *akta stanu cywilnego...*, sygn. 5, *Księga urodzeń Rzeszów...*, s. 236. Datę śmierci Marii (zgon sercowy) podaje za: Archiwum Śląskiej Kultury Muzycznej przy Bibliotece Głównej Akademii Muzycznej im. Karola Szymanowskiego w Katowicach [dalej: AŚKM], rkps 1044, *Lech Bursa. Korespondencja. Rok 1939*, karta pocztowa wysłana przez S. Bursę z Krakowa do syna Lecha w Oflagu IV Hohnstein, [Kraków], 24 listopada 1939.

¹⁶ BJ, rkps 9088 IV, *Kopie akt Szkoły Śpiewu Stanisława Bursy w Krakowie z lat 1908–1945*, k. 81, pismo do Wysokiego Ministerstwa Wyznań Religijnych i Oświecenia Publicznego, Departament Sztuki w Warszawie z 1926 r. Informacje na temat wykształcenia Marii podaje córka Danuta w liście do Jadwigi Bobrowskiej (Wieliczka, 17 lutego 1968): „Matka miała srebrny medal Konserwatorium Lwowskiego za grę na fortepianie. Tam miała również ukończoną klasę śpiewu”. Cyt. za: A. Woźna, *Lech Bursa...*, s. 14.

¹⁷ Daty życia Karoliny Wimmerowej podaje na podstawie: Zarząd Cmentarzy Komunalnych [dalej: ZCK] w Krakowie – Archiwum, *Dziennik Zmarłych 1918*, rkps, bez paginacji (wpis nr 4241), [http://mbc.malopolska.pl/dlibra/docmetadata?id=132202&from=&dirids=1&ver_id=&lp=41&QI=\[dostęp 15.11.2023\]](http://mbc.malopolska.pl/dlibra/docmetadata?id=132202&from=&dirids=1&ver_id=&lp=41&QI=[dostęp 15.11.2023]). Zob. też „Nowa Reforma” [dalej: NR] 1918, nr 474 z 25 X, s. 2: „Zmarli”; „Czas” 1918, nr 478 z 26 X, s. 3: „Nekrologia”.

¹⁸ W chórze Towarzystwa w latach 1896–1898 śpiewała także Maria Bursowa, o czym świadczą zachowane w Archiwum Prywatnym Leszka i Teresy Mazepów sprawozdania. Zob. *Sprawozdanie Wydziału Galicyjskiego Towarzystwa Muzycznego za rok 1893/94*, Lwów 1894, bez paginacji; *Sprawozdanie [...] za rok 1894/95*, Lwów 1896, s. 20; *Sprawozdanie [...] za rok 1896/97*, Lwów 1898, s. 17; *Sprawozdanie [...] za rok 1897/98*, Lwów 1898, s. 18; *Sprawozdanie [...] za rok 1898/99*, Lwów 1900, s. 22; *Sprawozdanie [...] za rok 1899/1900*, Lwów [b.d.],

17 października 1896 r. w lwowskim kościele oo. Bernardynów¹⁹. We Lwowie w latach 1897–1899 przychodzą na świat ich córki – kolejno Miłoslawa Maria (ur. 2 lipca 1897, zm. 22 stycznia 1984 r. w Krakowie), Danuta, ochrzczona jako Donata Wanda (ur. 4 czerwca 1898, zm. 6 lutego 1988 r. w Krakowie) i Doroslawa, zwana Rutusią (ur. w 1899, zm. 14 czerwca 1902 r. w Rzeszowie)²⁰. Stanisław przez małżeństwo był spowinowacony z Zofią z Suchanków Brégy, śpiewaczką (sopran) i cenionym pedagogiem śpiewu, żoną Wiktora Brégy, znanego tenora, artysty Opery Warszawskiej i reżysera operowego francuskiego pochodzenia²¹. Z państwem Brégy Bursowie pozostawali w bliskich relacjach, co odzwierciedla obfita korespondencja Stanisława z obojgiem artystów z lat 1928–1947²².

Autonomiczny Lwów stwarzał warunki dla rozwoju indywidualnych karier urzędniczych, naukowych, przemysłowych i artystycznych. Codzienna partycypacja w życiu kulturalnym miasta, które na przełomie XIX i XX w. przeżywało niezwykle bujny rozkwit, była dla Stanisława Bursy istotnym bodźcem do dalszej wyteżonej pracy i budowania swojej pozycji artystycznej. Harmonia jego życia zawodowego i rodzinnego została zaburzona wskutek służbowego przeniesienia. W jego następstwie Stanisław wraz z rodziną opuszcza w kwietniu 1901 r. ukochany Lwów, gdzie zyskał „sobie miru trochę u ludzi i jaki taki szacunek”, tracąc „to, co po tylu latach męki, a następnie pracy” zdobył, i udaje się do Rzeszowa²³. W mieście nad Wisłokiem kontynuuje pracę urzędnika asekuracyjnego i prowadzi działalność artystyczną (koncertową, kompozytorską

s. 33; *Sprawozdanie [...] za rok 1900/1901*, Lwów [b.d.], bez paginacji; *Sprawozdanie [...] za rok 1901/1902*, Lwów [b.d.], bez paginacji.

¹⁹ BJ, sygn. 7452 III, *Kopiał listów...*, t. 2, k. 74, list S. Bursy do Ludwika Reindla, Lwów, 5 października 1896.

²⁰ Tamże, t. 2, k. 287, 312–315, 513, listy S. Bursy do Mieczysława Bursy, Lwów, 2 lipca 1897; Lwów, 6 lipca 1897; Lwów, 2 lipca [1898]; t. 3, k. 41, list S. Bursy do Mieczysława Bursy, Lwów, 2 grudnia 1899. Doroslawa zmarła w wieku 2,5 lat. Przyczyną jej śmierci była szkarlatyna. Zob. APRz, zespół nr 1132, *akta stanu cywilnego...*, sygn.11, *Księga zgonów parafia rzymskokatolicka Rzeszów*, k. 211; *Zmarli*, „Głos Rzeszowski” [dalej: Gł. Rz.] 1902, nr 25 z 22 VI, s. 2: „Kronika”. Daty śmierci Miłoslawy i Danuty podają na podstawie: ZCK w Krakowie – lokalizator grobów, <https://zck-krakow.pl/locator> [dostęp 15.11.2023].

²¹ Ojcem Zofii Honoraty z d. Suchanek (1905–1991) był Henryk Suchanek (1871–1940), urodzony w Budapeszcie inżynier i działacz społeczny, który był spokrewniony z Karoliną z Suchanków Wimmerową, teściową S. Bursy. Matką Henryka była rodowita Węgierka Emma z d. Nychey. T. Aleksander, *Działalność Henryka Suchanka w Nowym Sączu w latach 1906–1920*, „Rocznik Sądecki” 2019, t. XLVII, s. 214–216.

²² BJ, rkps 7524 III, *Materiały do biografii...*, t. 1, k. 64–115.

²³ BJ, rkps 7452 III, *Kopiał listów...*, t. 3, k. 82, list S. Bursy do Władysława Arciszewskiego, Lwów, 27 lipca 1900. Trzecia sekcja krakowskiego Towarzystwa Wzajemnych Ubezpieczeń została utworzona w Rzeszowie z początkiem 1900 r. Zob. *50-lecie Krakowskiego „Tow. Wzajem. Ubezpieczeń*, „Kurier Kolejowy i Asekuracyjny” 1911, nr 11 z 1 VI, s. 11.

i organizacyjną)²⁴. Tutaj rodzi się czwarta córka Stanisława i Marii – Stanisława (ur. 14 marca 1903, zm. 17 września 1986 r. w Krakowie)²⁵. Podczas dwuletniego pobytu w Rzeszowie Bursa podejmuje starania o ponowny powrót do stolicy Galicji, lecz decyzją dyrekcji Towarzystwa Wzajemnych Ubezpieczeń obejmuje stanowisko urzędnicze w krakowskiej centrali. Skutkiem tego Kraków staje się ostatnim etapem rodzinnej wędrówki, miastem, w którym Bursowie, przybywszy z Galicji Wschodniej, osiedlają się na stałe. Wkrótce rodzina powiększa się, bowiem w mieście pod Wawelem przychodzi na świat jedyny syn Marii i Stanisława – Lech Karol (ur. 26 kwietnia 1904, zm. 20 listopada 1961 r. w Sosnowcu)²⁶. Mniej więcej na przełomie lat 1904/1905 do krakowskiego mieszkania Bursów wprowadza się teściowa Stanisława – Karolina z Suchanków Wimmerowa, wdowa po Karolu, majorze armii austro-węgierskiej (13. pułk strzelców)²⁷, oraz jej matka Karolina Suchanek (ur. w 1815, zm. 24 marca 1908 r. w Krakowie)²⁸.

²⁴ Zob. K. Fink, *Działalność Stanisława Bursy w Rzeszowie w pierwszych latach XX wieku*, „Kamerton” 2015, nr 59, s. 107–117; też, *Artysta w drodze. Wędrówki muzyka Stanisława Bursy nie tylko po Galicji z przełomu XIX i XX wieku*, „Galicja. Studia i materiały” 2020, nr 6, s. 165–170.

²⁵ Na podstawie wpisu w księdze metrykalnej należy przyjąć, że Stanisława Bursówna urodziła się 14 marca 1903 r. APRz, zespół nr 1132, *akta stanu cywilnego...*, sygn. 5, *Księga urodzeń Rzeszów...*, s. 236. Por. K. Fink, *Kresowe i śląskie wątki w biografii Bursów. Z dziejów rodziny muzyków przełomu XIX i XX w.* [w:] *Między Kresami Wschodnimi a Śląskiem. Biografie niebanalne*, red. J. Lusek, Bytom 2023, s. 302, przyp. 2. Datę śmierci podaję na podstawie: ZCK w Krakowie – lokalizator grobów, <https://zck-krakow.pl/locator> [dostęp 15.11.2023].

²⁶ Zob. BJ, rkps 7452 III, *Kopiał listów...*, t. 3, k. 148 a, list S. Bursy do Ludwika Reindla, Kraków, 13 lutego 1904. Datę śmierci Lacha Bursy podaję na podstawie jego nekrologu, <https://jbc.bj.uj.edu.pl/dlibra/publication/896729/edition/866084/content> [dostęp 14.11.2023]. Por. T. Przybylski, *Bursa Lech Karol* [w:] *Encyklopedia muzyczna PWM*, część biograficzna, red. E. Dziębowska, t. 1: *ab*, Kraków 1979, s. 463; *Bursa Lech Karol* [w:] *Leksykon polskich muzyków pedagogów urodzonych po 31 grudnia 1870 roku*, red. K. Janczewska-Sołomko, Kraków 2008, s. 45.

²⁷ Karol Wimmer w wieku 71 lat popełnił samobójstwo wystrzałem z rewolweru w dniu 12 sierpnia 1900 r. we Lwowie. Od 20 lat cierpiał na paraliż kończyn dolnych. Stanisław pisał w liście do siostry Kazimiery: „My po przebyciu strasznego nieszczęścia jesteśmy w żałobie, z której nie tak łatwo się otrząsnąć”. Zob. BJ, rkps 7452 III, *Kopiał listów...*, t. 3, k. 90, 97, listy S. Bursy do Władysława Arciszewskiego (Lwów, 20 sierpnia 1900) i Kazimiery z Bursów Jurkiewiczowej (Lwów, 4 IX 1900). Por. *Samobójstwa*, „Gazeta Lwowska” 1900, nr 184 z 12 VIII, s. 3; *Ze Lwowa*, „Kurier Poranny” 1900, nr 227 z 17 VIII, s. 5.

²⁸ Nazwiska Karoliny Wimmerowej i Marii Bursowej pojawiają się na łamach „Nowej Reformy” w 1905 r. (nr 145 z 28 VI, s. 4). Daty urodzin i śmierci Karoliny Suchanek podaję za: ZCK w Krakowie – Archiwum, *Dziennik Zmarłych 1908*, rkps, bez paginacji (wpis nr 747), http://mbc.malopolska.pl/dlibra/docmetadata?id=132202&from=&dirids=1&ver_id=&lp=41&QI= [dostęp 15.11.2023]. Karolina Suchanek została pochowana na cmentarzu Rakowickim. W tym samym grobie spoczęła jej córka Karolina z Suchanków Wimmerowa oraz prawnuczka Stanisława Bursówna (kwatery XIVA, rząd pld, miejsce 2 od prawej).

Przestronne i słoneczne lokum Marii i Stanisława mieściło się na Piasku w kamienicy przy ul. Siemiradzkiego 5, w dzielnicy położonej wówczas na peryferiach miasta, która dopiero zaczęła się zabudowywać. Naprzeciwko kamienicy znajdowały się ogrody III Gimnazjum im. Króla Jana Sobieskiego, gdzie stawiano pierwsze domy czynszowe, a za posesją – ogrody klasztoru Karmelitanek Bosych. Tak więc rodzina Bursów, mieszkając w mieście, żyła pośród ogrodów i zieleni²⁹. W czasie wielkiej wojny z zajętych przez Rosjan terenów Galicji Wschodniej przybywają do Małopolski, w tym pod Wawel, bracia Stanisława z dziećmi. Jest wśród nich syn Mieczysława, Feliks (brat przywołanej już Mieczysławy), ojciec poety Andrzeja Bursy (1932–1957)³⁰. W Krakowie mieszka też pochodząca z Kresów siostra stryjeczna Stanisława – Lesława z Bursów Semkowiczowa (1880–1932), żona historyka i profesora Uniwersytetu Jagiellońskiego Władysława Semkowicza (1878–1949)³¹.

Aktywność zarobkowa w realiach wielkomiejskich i małomiasteczkowych

Stanisław Bursa dźwigał ciężar utrzymania pokaźnej rodziny. W pierwszym roku małżeństwa skorzystał z ośmioprocentowej „pożyczki życiowej” w wysokości 6000 złr (złotych reńskich), udzielonej mu przez dyrekcję Towarzystwa Wzajemnych Ubezpieczeń. Spłacał ją 4 lata, a dodatkowo w lipcu każdego roku otrzymywał wynagrodzenie wyrównawcze, tzw. remunerację³². Tego jednorazowego wynagrodzenia przysługującego urzędnikom za nadobowiązkową pracę nie otrzymał po translokacji na prowincję. W liście do nieustalonego

²⁹ List D. Bursówny do J. Bobrowskiej... Podają za: A. Woźna, *Lech Bursa...*, s. 12.

³⁰ Według informacji Stanisława Bursy w 1932 r. w Krakowie mieszkało 12 osób o nazwisku Bursa. BJ, rkps 7452 III, *Kopiał listów...*, t. 3, k. 149–152, list S. Bursy do Klementyny Chudzikiewicz, Kraków 20 stycznia 1932. Por. W. Zechenter, *Wspomnienia...*, s. 5; E. Dunaj-Kozakow, *Bursa*, Kraków 1996, s. 49.

³¹ Lata życia Lesławy Bursówny podają za: „Dzwon Niedzielnny” 1932, nr 32 z 7 VII, s. 502: „Z żałobnej karty”.

Ojciec Lesławy Bursówny – Stanisław, aptekarz z Kosowa, stryj kompozytora i jego żona Maria zastępowali artyście rodziców. Władysław Semkowicz poślubił Lesławę 27 czerwca 1903 r. Należy odnotować, że omówienie recenzyjne pracy profesora Semkowicza z zakresu kartografii pióra Stanisława Bursy ukazało się na łamach krakowskiego dziennika. Zob. stb. [S. Bursa], *Dr. Wł. Semkowicz: „Rzeczpospolita Polska w r. 1771”, z uwzględnieniem granic, miejsc historycznych od początku XVII w. Lwów. Nakł. „Książnicy Atlasu”* [recenzja], „Goniec Krakowski” 1925, nr 55 z 7 III, s. 10: „Nowości wydawnicze”.

³² BJ, rkps 7452 III, *Kopiał listów...*, t. 3, k. 123, list S. Bursy do nieustalonego adresata, Rzeszów, 4 sierpnia 1901. Por. W.D., *Urzednicy podatkowi. I.*, „Urzednik w Połączeniu z Prawnikiem” [Lwów] 1881, nr 2 z 25 I, s. 11–12.

adresata, któremu przesyłał nakaz płatniczy za weksel z prośbą o uregulowanie należności, pisał: „Przeniesiony do Rzeszowa jestem obecnie w stosunkach materialnych graniczących z nędzą”³³. Możliwość ubiegania się o wyższą pożyczkę Bursa uzyskał wraz z awansem, który nastąpił już w Krakowie z dniem 1 stycznia 1904 r.³⁴

Obok urzędniczej pensji, która stanowiła finansowe zabezpieczenie, dodatkowe wpływy do budżetu Bursów przynosiły działania Stanisława na niwie artystycznej, pedagogicznej i publicystycznej, rozpoczęte jeszcze we Lwowie. Ze stolicy Galicji pisał: „A interesa moje idą o tyle jako tako, iż oprócz pensji zarabiam trochę muzyką, a trochę z gazet, i tak łącąc jedno drugim kroczyliśmy naprzód”³⁵. W mieście nad Wisłokiem były mniejsze możliwości podejmowania dodatkowego zarobkowania: „U nas w Rzeszowie nudy bo bieda. Nie możemy ani nigdzie pójść, bo zostałem na czystej pensyjce, która ledwie 80 kr miesięcznie wynosi, a z tego trzeba od czasu do czasu do Lwowa do doktora pojechać”³⁶. W Rzeszowie Stanisław nie otrzymał posady nauczyciela, pracował natomiast w redakcji lokalnego tygodnika „Głos Rzeszowski” oraz przygotowywał do druku czasopisma okolicznościowe, tzw. jednodniówki³⁷, kontynuował też współpracę z kilkoma czasopismami lwowskimi.

Specyfika realiów małomiasteczkowych miała wpływ na spadek aktywności koncertowej Bursy jako śpiewaka i dyrygenta. Z żalem pisał do stryja: „tylko czasami śpiewam sobie w kościele lub na jakim wieczorku”³⁸. Co prawda lokalna prasa podkreślała, iż artysta „przez stosunkowo krótki pobyt w Rzeszowie brał czynny udział prawie we wszystkich koncertach i produkcjach muzycznych – pracował nad założeniem w Rzeszowie Towarzystwa muzycznego i nie szczędził trudu i siły, ażeby u nas wzbudzić zamiłowanie do sztuki”³⁹, jednak zauważalna jest różnica w jego działalności artystycznej prowadzonej w większym wymiarze w ośrodkach wielkomięjskich – we Lwowie czy w Krakowie. Organizacja lokalnych przedsięwzięć muzycznych w Rzeszowie wymagała od

³³ BJ, rkps 7452 III, *Kopia listów...*, t. 3, k. 133, list S. Bursy do nieustalonego adresata, Rzeszów, 7 października 1901.

³⁴ Tamże, t. 3, k. 148, list S. Bursy do Ludwika Reindla, Kraków, 13 lutego 1904.

³⁵ Tamże, t. 2, k. 381, list S. Bursy do stryja Stanisława Bursy, Lwów, 15 listopada 1897.

³⁶ Tamże, t. 3, k. 140, list S. Bursy do Kazimierzy z Bursów Jurkiewiczowej, Rzeszów, 25 października 1901.

³⁷ Zob. *Wycieczka klubu*, Gł. Rz. 1901, nr 23 z 9 VI, s. 3: „Kronika”; S. Bursa, *Jan Czubski (Wspomnienie)*, Gł. Rz. 1902, nr 46 z 16 XI, s. 1–2; s.b. [S. Bursa], *Nowe Walce*, Gł. Rz. 1903, nr 11 z 15 III, s. 3: „Zapiski literackie i artystyczne”; s.b. [S. Bursa], *Trzy pieśni na śpiew z towarzyszeniem fortepianu p. Jadwigi Sarneckiej* [recenzja], Gł. Rz. 1903, nr 15 z 12 IV, s. 3: „Zapiski literackie i artystyczne”; *Pan Stanisław Bursa*, Gł. Rz. 1903, nr 19 z 10 V, s. 2: „Kronika”.

³⁸ BJ, rkps 7452 III, *Kopia listów...*, t. 3, k. 143, list S. Bursy do stryja Stanisława Bursy, Rzeszów, 6 grudnia 1901.

³⁹ *Pan Stanisław Bursa*, Gł. Rz. 1903, nr 19 z 10 V, s. 2: „Kronika”.

Stanisława więcej wysiłku, czemu dawał niejednokrotnie wyraz w listach do znajomych i przyjaciół. W jego staraniach o rozbudzenie życia muzycznego w mieście pomocne były kontakty w środowisku muzycznym, wykraczające poza teren Galicji, ale też zaangażowanie rzeszowskich artystów. Należała do nich Maria Szreniawska, wykształcona w Wiedniu śpiewaczka (sopran), która pracowała jako nauczycielka w Szkole Wydziałowej 6-klasowej Żeńskiej połączonej z 4-klasową Pospolită i Praktycznym kursem robót ręcznych kobiecych im. św. Scholastyki w Rzeszowie⁴⁰. Jeden z ich wspólnych występów na scenie rzeszowskiej miał miejsce w maju 1902 r. podczas koncertu dobroczynnego⁴¹. Publiczność rzeszowska miała okazję usłyszenia w ich wykonaniu duetu (*Madrygał*) z opery *Romeo i Julia* Charlesa Gounoda. Wdzięczność dla Szreniawskiej Bursa wyraził w odręcznej dedykacji, którą zamieścił na pierwszej stronie IV rocznika redagowanego przez siebie czasopisma „Wiadomości Artystyczne”:

Wielmożnej Pannie Marii Szreniawskiej
z wyrazami podziękii za łaskawą pomoc w pracy
artystycznej na jałowym gruncie rzeszowskim [podkreślenie – KF]
Stanisław Bursa
w Rzeszowie 5/12 1901⁴².

Podczas publicznych koncertów w Rzeszowie utwory fortepianowe Bursy wykonywała Zofia Suchankowa z d. Kamińska (ur. w 1878 r.), pianistka i nauczycielka muzyki, żona spokrewnionego z Marią Bursową Henryka Suchanka⁴³. Państwo Suchankowie mieszkali wówczas w Rzeszowie (w wielorodzinnej kamienicy Jana Panka przy ul. Krakowskiej 15), gdzie Henryk pracował jako inżynier adiunkt w ogrzewalni kolejowej należącej do c.k. Dyrekcji Kolei Państwowych w Krakowie. W mieście nad Wisłokiem urodził się ich syn Antoni, przyszły malarz, uczeń Józefa Mehoffera i Leona Wyczółkowskiego, brat przywołanej wcześniej śpiewaczki Zofii z Suchanków Brégy.

Kraków, podobnie jak wcześniej Lwów, stwarzał możliwości realizacji muzycznych przedsięwzięć, co w efekcie dawało szansę finansowego podrepe-

⁴⁰ Zob. *Szematyzm Królestwa Galicji i Lodomeryi z Wielkiem Księstwem Krakowskiem na rok 1901*, Lwów 1901, s. 574; *Szematyzm [...] na rok 1902*, Lwów 1902, s. 629; *Szematyzm [...] na rok 1903*, Lwów 1903, s. 629; *Szematyzm [...] na rok 1904*, Lwów 1904, s. 629. Por. W. Pr., *Wieczór ku czci Jana Matejki*, NR 1896, nr 47 z 26 II, s. 3: „Wiadomości naukowe, literackie i artystyczne”; *Wieczorek Matejkowski*, „Słowo” 1896, nr 53 z 21 II (4 III), s. 2: „Muzyka i teatr”.

⁴¹ *Wieczór na ochronkę*, Gł. Rz. 1902, R. 4, nr 19 z 11 V, s. 3: „Kronika”.

⁴² Na podstawie egzemplarza archiwalnego w: Biblioteka Narodowa [dalej: BN], sygn. P.23.861 A, <https://polona.pl/item-view/56081208-0447-4d3f-aba1-a8d2e0362e4f?page=0> [dostęp 30.10.2023].

⁴³ K. Fink, *Działalność Stanisława Bursy...*, s. 114–115. Por. T. Aleksander, *Działalność Henryka Suchanka...*, s. 216.

rowania rodzinnego budżetu. Początki bywały jednak trudne: „Kraków daje mi się po trochę we znaki. Trudniej tu o monetę, więc i kłopot większy”⁴⁴. Stanisław jako śpiewak (tenor) koncertuje w Galicji (np. w Krakowie, Wadowicach, Bochni, Zakopanem), a także poza jej granicami (np. w Poznaniu), popularyzując przede wszystkim polską twórczość wokalną, m.in. Stanisława Moniuszki, Władysława Żeleńskiego, Zdzisława Jachimeckiego, Mieczysława Sołtysa, Adama Wrońskiego, Michała Świerzyńskiego, Ignacego Guniewicza⁴⁵.

Nie tylko w Krakowie, ale też na prowincji Bursa wygłasza od 1904 r. prelekcje towarzyszące koncertom oraz odczyty z zakresu historii muzyki w ramach przedsięwzięć organizowanych przez stowarzyszenia oświatowe, np. Towarzystwo Szkoły Ludowej i Uniwersytet Ludowy im. A. Mickiewicza⁴⁶. Od 1908 r. popularyzuje wiedzę o muzyce poza granicami Galicji – na Śląsku i w Prowincji Poznańskiej. W kwietniu tego samego roku planuje też podróż artystyczną z koncertami poprzedzonymi odczytem w miastach Królestwa Polskiego (Piotrkowie, Łodzi, Warszawie, Płocku, Ciechocinku)⁴⁷. Nie wiadomo jednak, czy zamierzenia zostały zrealizowane. Według relacji córki Danuty ojciec nigdy nie starał się o pozwolenie na wjazd do Kongresówki. Powodem miała być podjęta przed 1890 r. współpraca artysty z tajną gazetą

⁴⁴ BJ, rkps 7533 III, *Korespondencja i kopie listów...*, t. 10, k. 25, list S. Bursy do Henryka Wachtla, Kraków, 28 stycznia 1904.

⁴⁵ *Z sezonu wieczorów artystycznych*, NR 1907, nr 186 z 23 IV, s. 2: „Kronika”; *Obchód styczniowy* w „Sokole”, NR 1910, nr 36 z 24 I, s. 1: „Kronika”; W.Z., *Rocznica powstania styczniowego*, „Nowiny” 1910, nr 21 z 26 I, s. [3]: „Co słyhać w mieście?”; *Wieczór muzyczny*, „Gazeta Poniedziałkowa” [dalej: GP] 1911, nr 26 z 26 VI, s. 7: „Kronika”; *Z Kasyna resursy*, GP 1911, nr 49 z 4 XII, s. 6: „Kronika”; *Pieśń o ziemi naszej*, „Praca” [Poznań] 1911, nr 18 z 30 IV, s. 557; *Kraków Kraszewskiemu. Obchód 100-lecie urodzin*, Gł. Rz. 1912, nr 52 z 22 XII, s. 2; *Korespondencje. Zakopane*, GP 1913, nr 12 z 24 III, s. 7–8; J. Reiss, *Almanach muzyczny Krakowa 1780–1914*, t. 2, *Ślawni wirtuoazi przybywają do Krakowa*, Kraków 1939, s. 137; K. Fink, *Album muzyka Stanisława Bursy: nieznanne źródło do dziejów relacji artystycznych w Galicji* [w:] *Muzykolog humanista wobec doświadczenia muzyki w kulturze. Księga pamiątkowa dedykowana Profesor Małgorzacie Woźnej-Stankiewicz*, red. Z. Dobrzańska-Fabiańska, M. Dziadek, Kraków 2021, s. 450.

⁴⁶ *Sanok*, „Wiek Nowy” 1912, nr 3375 z 10 X, s. 3: „Z kraju”; A. Kandzior-Zug, *Muzyka francuska w krakowskim repertuarze koncertowym i operowym w latach 1914–1918*, „Młoda Muzykologia” 2009, s. 100; M. Woźna-Stankiewicz, *Upowszechnianie wiedzy o Chopinie w Krakowie i na prowincji w pierwszym trzydziestoleciu XX wieku* [w:] *Musica Galiciana*, t. 13, red. G. Oliwa, Rzeszów 2012, s. 175–177, 179; też, *Popularisation of Knowledge about Chopin in Kraków and the Provinces during the First Decades of the 20th Century*, „Musica Iagellonica” 2012, vol. 6, s. 190–191, 192, 196; też, *The Beginnings of Musicology at the Jagiellonian University in the Context of Teaching and Popularizing Music History in Kraków at the Turn of the 20th Century*, „Musica Iagellonica” 2013, vol. 7, s. 85–86.

⁴⁷ *Grono artystów teatrów poznańskiego i krakowskiego*. „Kurier Warszawski” 1908, nr 154 z 4 VI, s. 4: „Z teatru i muzyki”.

robotniczą w Łodzi, na skutek której był on poszukiwany przez władze carskie listem gończym⁴⁸.

W podwawelskim grodzie Stanisław Bursa prowadzi także działalność dyrygencką, kierując w okresie do 1918 r. krakowskimi chórami: Stowarzyszenia Kupców i Młodzieży Handlowej, Urzędników „Florianki” i „Sokoła”⁴⁹, z którym w dniu 23 stycznia 1910 r. podczas wieczornicy upamiętniającej 47. rocznicę powstania styczniowego dokonuje prawykonania *Roty* Feliksa Nowowiejskiego do słów Marii Konopnickiej (pod pierwotnym tytułem *Hymn Grunwaldzki*)⁵⁰. Pisze recenzje muzyczne dla „Nowej Reformy” (w latach 1903–1907)⁵¹, „Nowin” (1906–1914)⁵², „Gazety Poniedziałkowej” (1910–1915)⁵³, „Tygodnika Mieszczańskiego” (1912–1916)⁵⁴, „Gazety Krakowskiej” (1915) oraz wydawanego przez Zygmunta Rosnera i Emila Śliwińskiego krakowskiego niemieckojęzycznego dziennika „Die Korrespondenz” (1915). Ponadto prezentuje sylwetki muzyków polskich i obcych na łamach tygodnika „Nowości Ilustrowane”, a teksty wzbogaca ilustracjami pochodzącymi ze swojej bogatej kolekcji fotografii. Z gazetą współpracuje przez cały okres jej funkcjonowania na rynku wydawniczym, tj. w latach 1904–1925⁵⁵.

⁴⁸ BŚ, sygn. R 880 III, list D. Bursówny..., [k.] 1–2.

⁴⁹ *Święcone*, „Czas” 1907, nr 81 z 9 IV, wyd. wieczorne, s. 2: „Kronika”; *Krakowska Księga Adresowa. Wielki Kraków 1908*, R. 4, red. J. Knapik, Kraków 1907, s. 106, 107; J. Reiss, *Almanach...*, t. 2, s. 137, 140, 144.

⁵⁰ *Obchód styczniowy w „Sokole”* NR 1910, nr 36 z 24 I, s. 1: „Kronika”; W.Z., *Rocznica powstania styczniowego*, „Nowiny” 1910, nr 21 z 26 I, s. [3]. Fakt ten podważa przyjętą w wielu dotychczasowych publikacjach tezę, że pierwsze publiczne wykonanie *Roty* miało miejsce 15 lipca 1910 r. podczas uroczystości odsłonięcia pomnika Grunwaldzkiego w Krakowie. Na fakt ten zwrócili uwagę m.in. Andrzej Romanowski („*Przed złotym czasem*”. *Szkice o poezji i pieśni patriotyczno-wojennej lat 1908–1918*, Kraków 1990, s. 184) i Marcin Gmys (*Nie tylko Rota. Feliks Nowowiejski i jego muzyka*, Kraków 2017, s. 98–99).

⁵¹ BJ, sygn. 224243 III, *St. Bursa*. „*Nowa Reforma*” 1903–1907 [wycinki prasowe].

⁵² W dniu 5 czerwca 1914 r. ukazał się ostatni numer „Nowin”. Od 6 czerwca 1914 r. podjęto próbę kontynuacji dziennika pod nazwą „Ilustrowany Nowy Dziennik”. Na jego łamach ukazywały się recenzje Bursy (nr 1, nr 3, nr 5, nr 16, nr 19, nr 23, nr 28, nr 30). Zob. BJ, sygn. 224243 III, *St. Bursa. Recenzje pisane do „Nowin” i „Nowego Dziennika” 1906–1915*, s. 119–123 [wycinki prasowe].

⁵³ W pierwszych latach swojej współpracy z gazetą używał pseudonimów, np. Mundek, Fotel I. 66, Fotel Nr. 66, Fotel 66. Zob. BJ, 224243 III, *St. Bursa. Recenzje pisane do „Gazety Poniedziałkowej”, „Gazety Krakowskiej” oraz „Die Correspondenz” 1910–1915* [wycinki prasowe].

⁵⁴ Okres współpracy Bursy z gazetą został określony na podstawie wycinków prasowych zamieszczonych w: BJ, 224243 III, *St. Bursa. Recenzje pisane do „Tygodnika Mieszczańskiego” 1912–1914*.

⁵⁵ BJ, sygn. 224247 III, *Stanisław Bursa. Profile i sylwetki muzyków polskich i obcych kreślone dla „Nowości Ilustrowanych” w latach 1904–1925* [wycinki prasowe].

Pod Wawelem Stanisław znajduje także zatrudnienie w zawodzie nauczyciela szkół średnich i muzycznych. W Gimnazjum św. Jacka od roku szkolnego 1903/1904 przez ponad 20 lat, do 1926 r., naucza śpiewu i prowadzi chór, którym dyryguje podczas koncertów szkolnych i uroczystości o charakterze lokalnym oraz gra na organach w trakcie szkolnych nabożeństw⁵⁶. Dowodem uznania jego pracy dydaktycznej był wyjazd do Wiednia, gdzie w gimnazjum akademickim przy pl. Beethovena we wrześniu 1906 r. odbył się tygodniowy kurs dla nauczycieli śpiewu i muzyki zatrudnionych w szkołach średnich i seminariach nauczycielskich na terenie austriackiej części monarchii habsburskiej⁵⁷. Wychowankiem Bursy w Gimnazjum św. Jacka był Kazimierz Dobrowolski (1894–1987), etnolog i socjolog, profesor Uniwersytetu Jagiellońskiego⁵⁸. Czy w gronie jego uczniów znajdował się też Zygmunt Mycielski (1907–1987)⁵⁹, który w 1922 r. rozpoczął naukę w V klasie gimnazjum, a w 1926 r. złożył tu egzamin dojrzałości?⁶⁰ Czy śpiewał w chórze męskim działającym w ramach prowadzonej przez Bursę sekcji muzycznej? Poszukiwanie odpowiedzi na postawione pytania pozostaje otwartym wyzwaniem badawczym. Hipotetycznie natomiast można założyć, że uwrażliwiony na muzykę Mycielski znał profesora, którego aktywność artystyczno-pedagogiczna

⁵⁶ W repertuarze chóru szkolnego znajdowały się kompozycje Bursy. Zob. *Zjazd koleżeński*, NR 1906, nr 125 z 3 VI, s. 3: „Kronika”; *Obchód ku czci Juliusza Słowackiego*, „Nowiny” 1909, nr 102 z 6 V, s. [3]: „Naokoło sceny i estrady”; *Sprawozdanie Dyrektora c.k. Gimnazjum Św. Jacka w Krakowie za rok szkolny 1904*, Kraków 1904, s. 32, 64–65; *Sprawozdanie [...] za rok szkolny 1905*, Kraków 1905, s. 45, 82; *Sprawozdanie [...] za rok szkolny 1906*, Kraków 1906, s. 48, 89; *Sprawozdanie [...] za rok szkolny 1907*, Kraków 1907, s. 69, 112; *Sprawozdanie Kierownika c.k. Filii Gimnazjum św. Jacka w Krakowie za rok szkolny 1913/14*, Kraków 1914, s. 51, 80, 95; *Sprawozdanie Dyrektora c.k. Gimnazjum św. Jacka w Krakowie za rok szkolny 1917*, Kraków 1917, s. 14; *Sprawozdanie Dyrektora Państwowego Gimnazjum św. Jacka w Krakowie za rok szkolny 1921/22*, Kraków 1922, s. 5; *Sprawozdanie Dyrektora [...] za rok szkolny 1922/23*, Kraków 1923, s. 5, 11; *Sprawozdanie [...] za rok szkolny 1923/24*, Kraków 1924, s. 7, 12; *Sprawozdanie Dyrektora Państwowego Gimnazjum II. św. Jacka w Krakowie za rok szkolny 1924/25*, Kraków 1925, s. 20, 24; *Sprawozdanie [...] za rok szkolny 1925/26*, Kraków 1926, s. 6, 10.

⁵⁷ [S. Bursa], *Nasi nauczyciele muzyki w Wiedniu*, „Nowości Ilustrowane” 1906, nr 38 z 22 IX, s. 7. Por. K. Fink, *Artysta w drodze...*, s. 176.

⁵⁸ W. Bięńkowski, *O Kazimierzu Dobrowolskim – w stulecie urodzin* [w:] *Kazimierz Dobrowolski – człowiek i uczony. Praca zbiorowa w stulecie urodzin*, red. W. Bięńkowski i W. Kwaśniewicz, Kraków 1994, s. 46.

⁵⁹ *Zygmunt Mycielski* – kompozytor, publicysta, pisarz i krytyk muzyczny, brat Jana Zygmunta, ostatniego właściciela dóbr Mycielskich w Wiśniowej nad Wisłokiem.

⁶⁰ Zob. *Sprawozdanie Dyrektora Państwowego Gimnazjum św. Jacka w Krakowie za rok szkolny 1922/23*, Kraków 1923, s. 22; *Sprawozdanie Dyrektora Państwowego Gimnazjum II. św. Jacka w Krakowie za rok szkolny 1925/26*, Kraków 1926, s. 13, 20; M. Woźna-Stankiewicz, *Życie muzyczne w Krakowie w latach 20. XX wieku*, „Kamerton” 2021, nr 63, s. 38–40.

zespolona była z życiem gimnazjalistów. Zajęcia nadobowiązkowe śpiewu oraz chór prowadził Bursa również w Akademii Handlowej⁶¹, a historii muzyki i śpiewu uczył w Koncesjonowanej Szkole Muzycznej Eugenii Rosenberg⁶².

Jako pedagog Stanisław najwięcej uwagi poświęcał jednak założonej przez siebie prywatnej szkole śpiewu funkcjonującej w latach 1904–1939⁶³. Szkoła uzyskała koncesję władz oświatowych w 1913 lub 1914 r.⁶⁴. Obowiązywał w niej cztero-, a następnie pięcioletni cykl nauczania, a językami wykładowymi były polski i niemiecki. Do szkoły przyjmowano kandydatów powyżej 15. roku życia, którzy wykazywali się predyspozycjami wokalnymi i znajomością zapisu nutowego. Opłata wynosiła 10 koron za trzy lekcje tygodniowo. Program nauczania obejmował zajęcia śpiewu solowego i chóralnego, fortepian i przedmioty teoretyczne (m.in. zasady muzyki, historię muzyki, higienę śpiewu), a od roku szkolnego 1925/1926 dodatkowo rytmikę⁶⁵. Placówka wyposażona była w dwa instrumenty – fortepian i fisharmonię, a z racji zamiłowań kolekcjonerskich kierownika szkoły szczyciła się bogatą w zbiory nutowe biblioteką zawierającą druki muzyczne pieśni solowych i chóralnych, wyciągi partytur operowych oraz utworów fortepianowych⁶⁶. Oba instrumenty i część kolekcji muzykaliów zostały sprzedane w okresie ewakuacji Krakowa, tj. akcji wysiedleńczych przeprowadzonych w latach 1914–1915. Stanisław jako urzędnik

⁶¹ *Sprawozdanie Dyrektora Wyższej Szkoły Handlowej w Krakowie za rok szkolny 1907*, Kraków 1907, s. 3, 24, 61; A. Ładyżyński, *Nauczyciele szkół zawodowych w Galicji (1867–1914) i ich dorobek twórczy* [w:] *Galicja i jej dziedzictwo*, t. 6: *Nauczyciele galicyjscy. Udział polskich nauczycieli galicyjskich w rozwoju teorii pedagogicznej i badań naukowych 1860–1918*, red. A. Meissner, Rzeszów 1996, s. 117–118; tenże, *Rola szkół zawodowych Galicji doby autonomicznej w propagowaniu sztuki ludowej* [w:] *Studia z dziejów oświaty i myśli pedagogicznej XVIII–XX wieku*, red. A. Haratyk i M. Piwowarczyk, Wrocław 1997, s. 76.

⁶² *Krakowska Księga Adresowa. Wielki Kraków...*, s. 106.

⁶³ BJ, rkps 9087 III, *Wykaz uczniów pobierających naukę śpiewu solowego i chóralnego u Stanisława Bursy od roku szk. 1904/5*, k. 3. Por. BJ, rkps 7524 III, *Materiały do biografii...*, t. 1, k. 5, *Stanisław Bursa. Sylwetka artysty ogłoszona 22 sierpnia 1945 roku w Radiu Krakowskim z okazji 80- [le]cia urodzin przez Władysława Fabry'ego*, mps (tekst opublikowany w: „Śpiewak” 1947, nr 7/8, s. 10–12).

⁶⁴ W aktach szkoły figurują różne daty rozporządzenia c.k. Rady Szkolnej Krajowej we Lwowie – 21 czerwca 1913, 4 lub 21 czerwca 1914. BJ, rkps 9088 IV, *Kopie akt...*, k. 7–9, 21, 24–25, 28, 30, 38, 40, 94–95, 146. Z informacji prasowych wynika, że prowadzona przez S. Bursę szkoła śpiewu otrzymała koncesję w 1913 r., co potwierdza córka Danuta. Zob. BŚ, sygn. R 880 III, list D. Bursówny..., k. [2]; GP 1913, nr 28 z 13 X, s. 6; nr 34 z 25 VIII, s. 4 [reklama prasowa]; *Prof. Stanisław Bursa*, GP 1913, nr 35 z 1 IX, s. 5–6: „Kronika”.

⁶⁵ BJ, rkps 9088 IV, *Kopie akt...*, k. 10, statut organizacyjny Szkoły Śpiewu Stanisława Bursy, Kraków 15 lutego 1913, mps; k. 64–66, *Sprawozdanie Szkoły śpiewu Stanisława Bursy w Krakowie za rok szkolny 1920/21*, Kraków 15 lutego 1922; k. 80–82, list S. Bursy do Ministerstwa Wyznań Religijnych i Oświecenia Publicznego, [Kraków], 1926.

⁶⁶ BŚ, sygn. R 880 III, list D. Bursówny..., k. [3].

i nauczyciel otrzymał wraz z rodziną pierwszeństwo w przydziale zgody na pozostanie w mieście, ale sytuacja materialna Bursów (rodzina liczyła wówczas 9 osób) ze względu na braki aprowizacyjne była niezwykle trudna⁶⁷. Mimo ciężkiego położenia rodziny dwie starsze córki Miłosława i Danuta, członkinie krakowskiego Koła Ligi Kobiet przy Naczelnym Komitecie Narodowym, angażowały się w akcje niesienia pomocy materialnej legionistom⁶⁸. Ta prężnie działająca organizacja kobieca czerpała fundusze między innymi ze składek członkowskich, zbiórek publicznych oraz licznie organizowanych koncertów i imprez okolicznościowych z udziałem krakowskich artystów, między innymi Stanisława Bursy jako chórmistrza i dyrygenta⁶⁹.

Szkoła Śpiewu Stanisława Bursy w Krakowie przygotowywała zarówno kadrę pedagogiczną, jak i praktykujących zawodowo muzyków-wykonawców. Zainteresowanie nauką w placówce od momentu otrzymania koncesji było coraz większe. W latach 1914–1919, mimo wojennej zawieruchy, należy odnotować wzrost liczby uczniów – od 33 w roku szk. 1914/15 do 75 uczniów w 1918/19⁷⁰. Rezultatem pracy dydaktycznej Bursy było liczne grono absolwentów szkoły, wśród których znajdowali się uznani śpiewacy, jak chociażby Stanisław Drabik i Roman Wraga. Coroczne popisy uczniów szkoły, typowe elementy kształcenia muzycznego mające odgrywać też istotną rolę motywacyjną, odbywały się w Teatrze Starym lub Hotelu Saskim, a także w wynajętych salach „Sokoła” bądź teatru świetlnego – jak nazywano wówczas kino – „Wanda” przy ul. Gertrudy 5. Adepti sztuki śpiewaczej jako soliści czy chórzyści brali udział w koncertach okolicznościowych lub charytatywnych organizowanych przez krakowskie stowarzyszenia, np. Czytelnię Katolicką Polską, Towarzystwo Szkoły Ludowej czy Towarzystwo Gimnastyczne „Sokół”, także poza Krakowem, np. w Trzebini i Jaworznie⁷¹. Na przełomie lutego i marca 1914 r. Stanisław Bursa z dwójką swo-

⁶⁷ Zob. BJ, rkps 9088 IV, *Kopie akt...*, k. 34–36, podanie S. Bursy do c.k. Namiestnictwa Galicji o udzielenie bezzwrotnej zapomogi, Kraków, 15 stycznia 1918. Por. B. Ogórek, *Ewakuacja mieszkańców Krakowa podczas I wojny światowej. Przebieg, próba kwantyfikacji, warunki życia ewakuowanych*, „Krzysztofory. Zeszyty Naukowe Muzeum Historycznego Miasta Krakowa” 2014, t. 32, s. 61.

⁶⁸ *Sprawozdanie z działalności Krak. Koła Ligi Kobiet N.K.N. za czas od 29 maja do 31 grudnia 1915*, Kraków 1916, s. 22–23, 30.

⁶⁹ BJ, rkps 7526 III, *Korespondencja i kopie listów...*, t. 3, k. 237–238, pisma Naczelnego Zarządu Koła Ligi Kobiet NKN w Krakowie z podziękowaniami dla Stanisława Bursy, Kraków, 17 stycznia 1916; Kraków, 22 marca 1916 [podpisane M.T. Błotnicka, Maria Dobrowolska, Natalia Kowalska, Leontyna Owczarkiewiczówna, N. Steinowa, Zofia Szybalska].

⁷⁰ BJ, rkps 9087 III, *Wykaz uczniów...*, k. 16–25.

⁷¹ BJ, rkps 9088 IV, *Kopie akt...*, k. 16, 19, 22, 26, 32; Steba., *Koncert chóru krakowskiego Sokola*, GP 1911, nr 15 z 10 IV, s. 6: „Kronika”; *Popis szkoły śpiewu St. Bursy*, GP 1911, nr 23 z 5 VI, s. 13: „Kronika”; *Wieczór Kościuszkowski*, GP 1911, nr 43 z 23 X, s. 1: „Kronika”; *Popis Szkoły śpiewu prof. St. Bursy*, GP 1913, nr 24 z 16 VI, s. 6: „Kronika”; *Wieczór operowy*, GP 1913,

ich najzdolniejszych uczniów odbył *tournée* koncertowe po Wschodniej Galicji (Czortków, Brzeżany, Buczacz i Sambor), prezentując w ramach „Wieczorów operowych” arie, duety i sceny operowe z dzieł kompozytorów włoskich, francuskich i polskich⁷². Dzięki zaangażowaniu Bursy jego wychowankowie prowadzili działalność koncertową również w czasie wojny, występowali przykładowo w krakowskich kościołach, Kasynie Urzędniczym przy ul. św. Jana czy w kinoteatrze „Uciecha” przy ul. Starowiślniej⁷³. Na takich koncertach dokonywali nawet prawykonań nowych dzieł wokalnych swojego nauczyciela⁷⁴.

Relacje małżeńskie i rodzinne

Stanisław Bursa razem z młodszą o dziewięć lat żoną Marią realizowali w swym wspólnym życiu cechy modelu małżeństwa partnerskiego, który na przełomie XIX i XX stulecia stawał się coraz bardziej powszechny⁷⁵. Relacje epistolarne Bursy potwierdzają, że małżonków łączyła silna i głęboka więź emocjonalna, wspólnota zainteresowań, poglądów i wartości oraz wzajemny szacunek. Kilka miesięcy po ślubie Stanisław donosił: „prowadzi mi się świetnie i mogę mówić o prawdziwym szczęściu, które znalazłem na łonie mej ukochanej żoneczki. Siedzimy oboje w domu i pracujemy jak możemy, tj. ja piszę, a żona haftuje lub czyta mi głośno”⁷⁶. Upływ czasu nie osłabił relacji małżon-

nr 46 z 17 XI, s. 6: „Kronika”; *Przyszli śpiewacy*, „Nowości Ilustrowane” 1913, nr 26 z 28 VI, s. 17; *Muzyka kościelna w Krakowie*, „Kurier Warszawski” 1913, nr 354 z 23 XII, s. 7: „Ze świata”; *Popis szkoły prof. St. Bursy, Popis uczniów szkoły p. Stanisława Bursy*, „Czas” 1914, nr 244 z 25 VI, wyd. poranne, s. 1: „Kronika”; „Ilustrowana Gazeta Polska” 1914, nr 45 z 9 VII, s. 11; *Podwieczorek*, GP 1914, nr 17 z 27 IV, s. 5: „Kronika”; *Z. Kraj., Popis śpiewacki*, GP 1914, nr 27 z 6 VII, s. 5; M. Lewicki, *Edytorstwo muzyczne w Krakowie w latach 1850–1918*, Kraków 2021, s. 240–246.

⁷² *Prof. Stanisław Bursa*, GP 1914, nr 8 z 23 II, s. 5: „Kronika”.

⁷³ ck., *Wieczór muzyczno-dramatyczny*, GP 1915, nr 10 z 8 III; St. B. Ursa [S. Bursa], *Z muzyki*, GP 1915, nr 29 z 19 VII, s. 2; *Popis śpiewacki uczniów szkoły śpiewu prof. St. Bursy*, NR 1915, nr 351 z 14 VII, s. 2: „Z muzyki”; *Muzyka kościelna*, NR 1917, nr 254 z 3 VI, s. 2: „Kronika”; *Popis szkoły śpiewu prof. St. Bursy*, NR 1917, nr 258 z 6 VI, s. 2: „Kronika”; Dr J., *Popisy szkół muzycznych*, „Ilustrowany Kurier Codzienny” 1917, nr 157 z 9 VI, s. 4; *Popis śpiewacki*, NR 1918, nr 247 z 12 VI, s. 2: „Kronika”; *Popis szkoły śpiewu prof. Bursy*, NR 1918, nr 257 z 18 VI, s. 2: „Kronika”.

⁷⁴ Np. w czerwcu 1918 r. chór męski szkoły śpiewu S. Bursy wykonał pod jego dyrekcją *Kantatę okolicznościową*. Zob. *Uroczysty obchód ku czci ś.p. ks. Arcybiskupa Symona*, NR 1918, nr 252 z 15 VI, s. 2: „Kronika”.

⁷⁵ A. Żarnowska, *Schylek wieku XIX – kształtowanie się modelu małżeństwa partnerskiego* [w:] *Kobieta i małżeństwo. Społeczno-kulturowe aspekty seksualności. Wiek XIX i XX*. Zbiór studiów, red. A. Żarnowska i A. Szwarz, t. VIII, Warszawa 2004, s. 287–295.

⁷⁶ BJ, rkps 7452 III, *Kopiał listów...*, t. 2, k. 234, list S. Bursy do Kazimierza Michalewskiego, Lwów, 16 I 1897.

ków, a wręcz odwrotnie – wpłynął na zacieśnienie ich więzi i małżeńską stabilizację: „moja Misia” jest „mi nie tylko żoną i towarzyszką – ale też i przyjacielem, z którym w pierw się naradzam, a potem mówię – lub robię”⁷⁷. W 1932 r., po 36 latach małżeństwa, wspólnych dokonań i samorealizacji, ale też „bardzo ruchliwego żywota, pełnego walki z pechem i niepowodzeniami” Stanisław w liście do swej kuzynki wyznał: „Jedynie moje szczęście w tym, że trafiłem na zacne, dobre, iście anielskie serce w mej żonie, która dała mi kochane, dobre i dobrze wychowane dzieci”⁷⁸.

Maria Bursowa miała wkład finansowy w utrzymanie domu. Obok pracy w Szkole Śpiewu Stanisława Bursy⁷⁹ była aktywna również jako tłumaczka literatury włoskiej⁸⁰, niemieckiej⁸¹ i niderlandzkiej⁸². Swoje zawodowe aspiracje realizowała w okresie krakowskim, kiedy dwie starsze córki były w wieku szkolnym, a po urodzeniu Lecha zatrudniono piastunkę⁸³. W spoczywających na Marii obowiązkach związanych z prowadzeniem domu pomagały jej – poza okresem wakacji – zarówno w Rzeszowie, jak i w Krakowie, zatrudniane przez rodzinę dziewczęta zwane sługami⁸⁴. Pani Bursowa zarządzała najprawdopo-

⁷⁷ Tamże, t. 3, k. 146, list S. Bursy do Ludwika Reindla, Rzeszów, 4 stycznia 1902.

⁷⁸ Tamże, t. 3, k. 149, list S. Bursy do Klementyny Chudzikiewicz, Kraków, 20 I 1932.

⁷⁹ *Polska Artystyczna. Kalendarz – informator muzyczny, literacki, sztuk plastycznych, teatralny i kinematograficzny na 1923–24 rok*, red. M. Skolimowski, Warszawa–Kijów [1923], s. 166.

⁸⁰ Tommaso Giordani, *Aria. Caro mio ben... (sopran-tenor). Text polski Maryi Bursowej*, Kraków 1928, nakład własny aut. tekstu (egzemplarz nut w: BN, sygn. Mus.III.93.106); Bernardino Rizzi, *Wieczorny dzwon na 4 głosy męskie, słowa oryginalne Giovanni Alfredo Cesareo*, tłum. Maria Bursowa, rkps. Zob. Biblioteka Polskiej Piosenki, https://bibliotekapiosenki.pl/osoby/Bursowa_Maria/utwory [dostęp 16.11.2023].

⁸¹ Była autorką polskiego przekładu libretta Wilhelma Sterka do operetki Michaela [Michály] Krausza *Dziewczę z puszy [Pusztaliebchen]* (zob. A. Plohn, „Dziewczę z Puszy” – Krausza, „Chwila” 1928, nr 3187 z 4 II, s. 4) oraz niemieckiego przekładu libretta opery *Straszny dwór* Stanisława Moniuszki, który Henryk Opieński uznał za „doskonały”. Zob. Fundacja Archivum Helveto-Polonicum we Fryburgu, zespół nr 716/2/19, *Spuścizna dra Henryka Opieńskiego i Lydii Barblan-Opieńskiej*, sygn. AHP OP-KN-7_030, list S. Bursy do Henryka Opieńskiego, Kraków, 28 stycznia 1937; BJ, rkps 7529 III, *Korespondencja i kopie listów...*, t. 6, k. 220–221, list S. Bursy do Henryka Opieńskiego, Kraków, 28 stycznia 1937; k. 222 (kopia), list H. Opieńskiego do S. Bursy, Morges, 4 lutego 1937. Dziękuję Panu Jackowi Sygnarskiemu, prezesowi Fundacji Archivum Helveto-Polonicum we Fryburgu, za udostępnienie oryginału listu Stanisława Bursy.

⁸² Herman Heijermans, *Szczury wodne. Ezechiela Wildego osobliwa historia* [tytuł oryginalny: *De roode fibustier. Zijnde de levensgeschiedenis van Ezechiël de Wilde*], tłum. Marja Bursowa, Warszawa–Kraków 1924, Księgarnia J. Czarneckiego. Zob. „Przegląd Bibliograficzny” 1924, nr 3 z 1 II, s. 8.

⁸³ List D. Bursówny do J. Bobrowskiej.... Podają za: A. Woźna, *Lech Bursa...*, s. 12–13.

⁸⁴ BJ, rkps 7524 III, *Materiały do biografii...*, t. 1, k. 144, list S. Bursy do Henryka Cepnika, Rzeszów, 20 maja 1901; AŚKM, rkps 1044, *Lech Bursa. Korespondencja. Rok 1928*, list Marii Bursowej do syna Lecha, Kraków, 28 lipca [1928].

dobniej także prowadzeniem rachunków domowych. Przypuszczenie takie nasuwa fragment listu Lecha do matki z listopada 1923 r.⁸⁵

W kierowanej przez męża szkole śpiewu Maria Bursowa nauczała fortepianu, prowadziła lekcje akompaniamentu oraz towarzyszyła uczniom podczas zajęć śpiewu solowego i zespołowego⁸⁶. Jako pianistka-kameralistka występowała w publicznych popisach i innych muzycznych wydarzeniach z ich udziałem, a także w koncertach okolicznościowych połączonych nieraz z zebraniem na cele charytatywne⁸⁷ oraz akcjach oświatowo-kulturalnych organizowanych przez krakowskie stowarzyszenia naukowe i oświatowe (np. Czytelnię Akademicką, Towarzystwo Gimnastyczne „Sokół”)⁸⁸, także katolickie stowarzyszenia o charakterze świeckim (np. Kongregację Mariańską Nauczycielek i Czytelnię Katolicką Polską)⁸⁹. Towarzyszyła mężowi w jego podróżach artystycznych związanych z działalnością popularyzatorską. W latach 1908–1910 z odczytami ilustrowanymi muzyką państwo Bursowie przemierzali tereny Prowincji Poznańskiej, docierając też do Torunia, a w marcu 1911 r. na podobną wędrówkę wybrali się po miastach Galicji⁹⁰. Wśród korespondencji Bursy zachowała się karta pocztowa z tej właśnie podróży artystycznej, wysłana ze Złoczowa przez Marię Bursową do matki:

Kochana Mameczko! Jak dotąd koncerty idą dość dobrze moralnie i materialnie. Wszędzie mamy znajomych i krewnych, którzy podejmują nas bardzo serdecznie. Dziś po raz pierwszy mieszkamy w hotelu. Jutro rano jedziemy na 2 dni do Lwowa. Pa! Całuję Was wszystkich Mika⁹¹.

⁸⁵ AŚKM, rkps 1044, *Lech Bursa. Korespondencja. Lata 1923, 1926, 1927*, list L. Bursy do matki, Bydgoszcz, 21 listopada 1923.

⁸⁶ BJ, rkps 9088 IV, *Kopie akt...*, k. 65, Sprawozdanie Szkoły Śpiewu Stanisława Bursy w Krakowie za rok szkolny 1920/21; *Polska Artystyczna...*, s. 166.

⁸⁷ *Z Nowego Sącza*, „Czas” 1907, nr 44 z 22 II, wyd. wieczorne, s. 2–3: „Kronika”; *W Resursie urzędniczej*, „Czas” 1911, nr 551 z 2 XII, s. 1: „Kronika”; *Z Resursy urzędniczej*, „Czas” 1913, nr 88 z 22 II, s. 2: „Kronika”; M. Lewicki, *Edytorstwo muzyczne...*, s. 244–246, 259–260.

⁸⁸ *Uroczysty wieczór w Sokole*, NR 1910, nr 485 z 23 X, s. 2: „Kronika”; „Czas” 1910, nr 483 z 22 X, s. 2; *Wieczorek styczniowy*, „Czas” 1911, nr 36 z 23 I, s. 2: „Kronika”; *Wieczorek Kościuszkowski*, „Czas” 1911, nr 480 z 20 X, s. 2; *Obchód styczniowy*, „Czas” 1914, nr 16 z 23 I, s. 5: „Kronika”; M. Woźna-Stankiewicz, *Muzyka francuska w Polsce w II połowie XIX wieku. Analiza dokumentów jako podstawa źródłowa do badań nad recepcją*, Kraków 1999, s. 327.

⁸⁹ *Uroczysty wieczór*; „Czas” 1908, nr 288 z 15 XII, wyd. poranne, s. 1: „Kronika”; „Czas” 1908, nr 297 z 28 XII, wyd. wieczorne, s. 3: „Kronika krajowa”; *Akademia Maryańska*, „Czas” 1910, nr 241 z 31 V, s. 2: „Kronika”; *Akademia Maryańska*, „Gazeta Narodowa” 1910, nr 124 z 3 VI, s. 2: „Kronika krajowa”; *W czytelnicy katolickiej*, „Czas” 1911, nr 142 z 28 III, s. 2: „Ze stowarzyszeń”; *Wieczór Eucharystyczny*, „Czas” 1912, nr 469 z 12 X, s. 2: „Kronika”; *Z czytelnicy katol. polskiej*, „Czas” 1912, nr 479 z 18 X, s. 3: „Ze stowarzyszeń”; *Wieczór ku czci św. Krzyża*, „Czas” 1912, nr 491 z 25 X, s. 2.

⁹⁰ K. Fink, *Artysta w drodze...*, s. 174–175.

⁹¹ BJ, rkps 7524 III, *Materiały do biografii...*, t. 1, k. 120, karta pocztowa wysłana przez Marię Bursową ze Złoczowa do Karoliny Wimmerowej w Krakowie, data stempla pocztowego:

Maria pasjonowała się historią sztuki i nie była pozbawiona ambicji literackich⁹². Pisane przez nią drobne utwory poetyckie i dramatyczne umilały rodzinne święta⁹³. Jako osoba o szerokich zainteresowaniach artystycznych i literackich wspierała aspiracje swojego męża w zakresie dalszego kształcenia. Towarzyszyła mu przykładowo w dwutygodniowym wyjeździe do Genewy w sierpniu 1910 r. na kurs metody rytmiki Émila Jaques-Dalcroze'a⁹⁴. Stanisław podzielał pasje żony w zakresie sztuki i literatury. Niewątpliwie obdarzony był talentem plastycznym, o czym świadczą rysunki zamieszczone w jego sztambuchu⁹⁵. W okresie studenckim należał przypuszczalnie do grona wolnych słuchaczy krakowskiej Akademii Sztuk Pięknych, czego rezultatem były jego kontakty w środowisku malarzy⁹⁶. W prowadzonej później na łamach „Wiadomości Artystycznych” rubryce *Z salonu* omawiał (od zimy 1897/1898 do listopada 1898 r.) prace wystawiane w salach Towarzystwa Przyjaciół Sztuk Pięknych we Lwowie. Bliskie były mu wszelkie przedsięwzięcia związane z opieką nad zabytkami podwawelskiego grodu, czego świadectwem jest jego działalność w Towarzystwie Miłośników Historii i Zabytków Krakowa⁹⁷. Okazjonalnie pisał też drobne wiersze, które niekiedy umuzyczniał, a jego aforyzmy zostały opublikowane na łamach polskojęzycznego tygodnika „Naród Polski” wydawanego w Chicago⁹⁸. Inną pasją Stanisława było bibliofilstwo. Był on właścicielem ogromnego księgozbioru, obejmującego przypuszczalnie kilka tysięcy lub nawet więcej tomów, w tym książki m.in. z zakresu muzyki, literatury, historii

10 marca 1911 r. Na awersie karty widnieje notka sporządzona ręką Bursy: „Dnia 9 marca 1910. Stanisław Bursa”. Można domyślać się, że dopisek został zamieszczony później, stąd pomyłka w dacie.

⁹² BŚ, sygn. R 880 III, list D. Bursówny..., k. [2].

⁹³ Wiersz Marii Bursowej pt. *Pieśń* ukazał się na łamach krakowskiego dziennika „Nowiny” 1909, nr 61 z 16 III, s. 3. Zob. list D. Bursówny do J. Bobrowskiej.... Podaję za: A. Woźna, *Lech Bursa...*, s. 14.

⁹⁴ BJ, rkps 7526 III, *Korespondencja i kopie listów...*, t. 3, k. 141–142, rachunki za pobyt w pensjonacie i hotelu w Genewie; BJ, rkps 7530 III, *Korespondencja i kopie listów...*, t. 7, k. 53, list S. Bursy do Marii Paruszewskiej, [Kraków], 20 września 1910; *P. Stanisław Bursa*, Gł. Rz. 1910, nr 31 z 31 VII, s. 3: „Kronika”.

⁹⁵ BJ, rkps Przyb. 177/61. Zob. K. Fink, *Album muzyka Stanisława Bursy...*, s. 458.

⁹⁶ List D. Bursówny do J. Bobrowskiej... Podaję za: A. Woźna, *Lech Bursa...*, s. 14. Wśród polskich malarzy, rysowników i rzeźbiarzy, z którymi Bursa korespondował, są m.in. Juliusz Kosak, Juliusz Fałat, Franciszek Zajchowski, Juliusz Holzmüller, Stanisław Sęk i Jan Piszcz. Na temat kontaktów S. Bursy z krakowskim środowiskiem artystycznym zob. K. Fink, *Album muzyka Stanisława Bursy...*, s. 439–469.

⁹⁷ *Sprawozdanie Tow. Miłośników Historii i Zabytków Krakowa za rok 1904*, „Rocznik Krakowski” 1905, t. 7, s. 266; *...za rok 1905*, „Rocznik Krakowski” 1906, t. 8, s. 192, 197.

⁹⁸ *Z teki aforyzmów Stanisława Bursy*, „Naród Polski” 1903, nr 51. Zob. BJ, sygn. 224243 III, *St. Bursa. Recenzje do pism lwowskich...*, s. 22, 59; „*Szczęść Boże!*”. *Pieśń górnicza na chór męski, muzyka i słowa St. Bursy*, Kraków [1938], Główny skład w Księgarni T. Gieszczykiewicza.

sztuki, oraz czasopisma, rękopisy i druki muzyczne⁹⁹. Stanisław gromadził też z pasją zbieracza wizerunki osobistości świata muzyki. Licząca kilkaset sztuk kolekcja fotografii muzyków, głównie śpiewaków operowych, należy obecnie do najcenniejszych zbiorów fotografii portretowej w Bibliotece Jagiellońskiej¹⁰⁰. Bibliotece tej ofiarował też znaczną część kolekcji nutowej oraz bogatą korespondencję prowadzoną z wieloma przedstawicielami nie tylko polskiego środowiska artystycznego, którą – jak wspomina Danuta Bursówna – miał uporządkowaną „zawsze w sposób pedantyczny”¹⁰¹. Resztę, ok. 700 woluminów, zakupiła od rodziny w 1962 r. Państwowa Wyższa Szkoła Muzyczna w Katowicach (obecnie Akademia Muzyczna im. Karola Szymanowskiego)¹⁰². Stanisław był ponadto współzałożycielem Biblioteki Towarzystwa Wzajemnych Ubezpieczeń w Krakowie (wcześniej pełnił obowiązki bibliotekarza w czytelnicy i bibliotece rzeszowskiego oddziału „Florianki”) oraz kierował w latach 1906–1907 biblioteką Konserwatorium Towarzystwa Muzycznego w Krakowie, gdzie pracował też jako urzędnik kancelarii¹⁰³.

Zamiłowanie do książek Stanisław zaszczeniał swoim dzieciom, dbając jednocześnie o przekazywanie patriotycznych wartości, które w okresie niewoli nabierały priorytetowego znaczenia. Dziecięcą wyobraźnię i umiłowanie polskości rozbudzały reprodukcje obrazów Matejki i ryciny z wizerunkami królów polskich czy narodowych bohaterów oraz rodzinne śpiewanie pieśni patriotycznych:

Wieczorem, gdy wracał ojciec, zakończywszy swoje prace artystyczne, brał te młodsze na kolana i pokazywał nam matejowski *Poczet Królów Polskich*, opowiadając o każdym i w ten sposób ucząc nas historii Polski. A potem śpiewał nam i uczył nas pieśni polskich, takich jak: *Jeszcze Polska nie zginęła*, *Z dymem pożarów*, *Boże coś Polskę*, *Nie dbam jaka spadnie kara*, *Patrz Kościuszko na nas z nieba*, *Warszawianka* i inne. Rankiem znów piastunka Leszka, góralka

⁹⁹ BŚ, sygn. R 880 III, list D. Bursówny..., k. [1–3]. Por. D. Szyndler-Musiałowa, *Bursa Stanisław Władysław...*, s. 101; J. Szocki, *Księgozbiory domowe inteligencji i ziemian w Galicji (1795–1914)* [w:] *Z badań nad polskimi księgozbiorami historycznymi. Studia i materiały*, t. 17, red. J. Wojakowski, Warszawa 1996, s. 53, 77.

¹⁰⁰ P. Hordyński, *Katalog portretów fotograficznych w zbiorach Biblioteki Jagiellońskiej*, Kraków 1975, s. 4.

¹⁰¹ Cyt. za Danutą Bursówną. Zob. BŚ, sygn. R 880 III, list D. Bursówny..., k. 1. Por. W. Hordyński, *Dział nut w Bibliotece Jagiellońskiej*, „Przegląd Biblioteczny” 1935, R. IX, z. 1 (styczeń–marzec), s. 56–57.

¹⁰² Danuta Szyndler-Musiałowa, *Bursa Stanisław Władysław...*, s. 101.

¹⁰³ BJ, rkps 9088 IV, *Kopie akt...*, k. 94, list S. Bursy do Ministerstwa Wyznań Religijnych i Oświecenia Publicznego, Kraków, 20 grudnia 1925; rkps 7532 III, *Korespondencja i kopie listów...*, t. 9, vol. 2, k. 198–203, korespondencja S. Bursy z Towarzystwem Muzycznym w Krakowie prowadzona od sierpnia 1906 do listopada 1907; Gł. Rz. 1902, nr 50 z 14 XII, s. 3: „Kronika”; *Krakowska Księga Adresowa na rok 1906*, red. J. Knapik, Kraków 1905, s. 75; *Krakowska Księga Adresowa. Wielki Kraków...*, s. 106. Por. BŚ, sygn. R 880 III, list D. Bursówny..., k. [2].

spod Sącza (Jadwiga Głąb) kołysała go śpiewając pieśniczki góralskie. I tak sączyły się do dusz dzieciennych zarazem muzyka ojczyzna i miłość do ziemi ojczystej¹⁰⁴.

Ta „najmilsza zabawa”, jaką „było oglądanie wielkich tomów oprawionych *Tygodników Ilustrowanych, Historii Powszechnej, czy też Historii Polski*”¹⁰⁵ przerodziła się później w naturalną potrzebę kontaktu z książką, a jej lektura należała do ulubionych sposobów spędzania wolnego czasu dzieci państwa Bursów. Radość z czytania była tym większa, że dzieci miały nieograniczony dostęp do szaf biblioteki dla rodzin urzędników „Florianki”, pełnych książek dla młodzieży, które były przez nich wręcz „pożerane» z entuzjazmem”¹⁰⁶. Córka Danuta tę „możność pławienia się po prostu w takiej masie wszystkich możliwych czasopism i książek” określa „rajem dzieciństwa”¹⁰⁷. Wyniesiony z domu szacunek dziecka do książki można dostrzec też w listach trzynastoletniego Lecha, który skarży się rodzicom na brak lektury podczas kolonii w Myślenicach: „Wszystko byłoby dobrze gdyby nie to, że nie mamy co czytać”¹⁰⁸, dlatego „może mi tatuś przysłać [książki] z mojej biblioteczki. [...] Książek zaś z biblioteki urzędniczej niech tatuś nie posyła, bo mogą zginąć”¹⁰⁹. Rodzinny kult książki zaowocuje między innymi zainteresowaniami Danuty skupionymi wokół działalności bibliotek i księgarni oraz kolekcjonerskimi zamiłowaniem Lecha, który odziedziczył po ojcu znaczną część muzycznego księgozbioru¹¹⁰.

Na uwagę niewątpliwie zasługują relacje wewnątrzrodzinne, oparte na szczególnej duchowej więzi, na co wskazuje korespondencja Lecha Bursy z rodzicami i siostrami. Rodzice interesowali się sprawami swoich dzieci, łącznie z tzw. błahostkami, a dzieci odczuwały potrzebę dzielenia się swoimi przeżyciami. W listach młodocianego Lecha pisanych do ojca w latach wielkiej wojny można dostrzec tęsknotę oraz nieustanną troskę o zdrowie i bezpieczeństwo rodziny:

Kochani Rodzice!!! Bardzo się niepokoję o was, gdyż dziś jest już czwartek, a ja nie dostałem ani jednego listu [...]. Właśnie dostałem wiadomość, że Tatuś napisał list do pana profesora

¹⁰⁴ List D. Bursówny do J. Bobrowskiej.... Podaję za: A. Woźna, *Lech Bursa...*, s. 13.

¹⁰⁵ Tamże, s. 12–13. Kolekcja Bursy obejmowała komplety wszystkich ówczesnych polskich czasopism literackich i muzycznych, m.in. „Tygodnik Ilustrowany”, „Chimera”, „Lamus”, „Liberum Veto”, „Wiadomości Artystyczne”, a także pisma zagraniczne, np. wydawane przez Giulio Ricordiego ilustrowane „Musica e Musicisti” (później „Musica e Musicisti. La Gazzetta Musicale di Milano”), czy niemieckie „Die Music”. BŚ, sygn. R 880 III, list D. Bursówny..., k. [2].

¹⁰⁶ BŚ, sygn. R 880 III, list D. Bursówny..., k. [2].

¹⁰⁷ Tamże.

¹⁰⁸ AŚKM, rkps 1044, *Lech Bursa. Korespondencja. Lata 1917–1918*, list L. Bursy do rodziców, Myślenice, 13 czerwca 1917.

¹⁰⁹ Tamże, list Lecha Bursy do rodziców, Myślenice, 14 lipca 1917.

¹¹⁰ Księgozbiór Lecha Bursy obejmował 1.500 tomów. BŚ, sygn. R 880 III, list D. Bursówny..., k. [1].

[nazwisko nieczytelne]. Tatuś do niego to pisze, a do mnie to nie chce, ja tak stęskniony czekam jakichś wiadomości z domu i nic nie dostaję, nawet kartki korespondencyjnej. Proszę bardzo usilnie napisać do mnie choć jedną kartkę, gdyż chciałbym dowiedzieć [się], co się z wami dzieje. Pozdrawiam was wszystkich i każdego z osobna¹¹¹.

Emocjonalna bliskość między członkami rodziny Bursów znalazła odzwierciedlenie w sposobie, w jaki się do siebie zwracano. Zarówno w odniesieniu do dzieci, jak i dorosłych członków rodziny używano nieoficjalnych form imion, a także familijnych przezwisk. Stanisław mówił do swej żony Marii – Misia, Mizia albo Mika, a do teściowej Mameczka. Do Miłostawy rodzina zwracała się Muta lub Miluta, Stanisława zaś była Dziunią, Danuta – Danką. Z kolei Stanisław nazywał Lecha małym Piedziem, a syn ojca – starym Piedziem. O wysokim stopniu otwartości komunikacji interpersonalnej w rodzinie świadczą chociażby rubaszne żarciki siostr, które do najmłodszego z rodzeństwa brata, wówczas 24-letniego mężczyzny pracującego na stanowisku kapelmistrza w Teatrze Miejskim w Bydgoszczy, zwracają się w listach przez per „Drogi Pupeczku!”, „Kochany Pierdusiu” lub „Kochany Pierdusiu z krzywym pyszczkiem”¹¹².

Codzienne funkcjonowanie rodziny

Bursowie pierwszy okres małżeństwa, tj. lata 1896–1901, spędzili we Lwowie, mieszkając początkowo przy ul. Nabelaka 3, obok szkoły Marii Magdaleny, a następnie ul. Akademickiej 8 i w niedługim czasie ul. Długosza 7¹¹³. Ich krąg rodzinno-towarzyski skupiał się wówczas wokół salonu Karoliny Wimmerowej, teściowej Stanisława, mieszczącym się w kamienicy przy ul. Chorążczyzny 13 (pod numerem 12 znajdowała się Koncesjonowana Szkoła Muzyczna Karola Mikulego). To tutaj właśnie zatrzymywali się tymczasowo Bursowie, kiedy z Rzeszowa do stolicy Galicji przyjeżdżali w sprawach rodzinnych, zawodowych bądź muzycznych, bo z lwowskim środowiskiem artystycznym pozostawali w bliskich kontaktach¹¹⁴.

¹¹¹ AŚKM, rkps 1044, *Lech Bursa. Korespondencja. Lata 1917–1918*, list L. Bursy do rodziców, Myślenice, 13 czerwca 1917.

¹¹² AŚKM, rkps 1044, *Lech Bursa. Korespondencja. Rok 1928*, listy siostr do L. Bursy pisane między styczniem a grudniem 1928.

¹¹³ BJ, rkps 7452 III, *Kopiał listów...*, t. 2, k. 273, 496, 547, listy S. Bursy do brata Mieczysława, Lwów, 14 kwietnia 1897 i stryja Stanisława Bursy, Lwów, 20 maja 1898; Lwów, 24 grudnia 1898.

¹¹⁴ Tamże, t. 3, t. k. 106, 108, 110–111, 136, 144, listy S. Bursy do Adolfa Haussera ([Lwów, grudzień 1900] i Rzeszów, 14 czerwca 1901), nieustalonego adresata (Rzeszów, 19 maja 1901), Aleksandra Bursy (Rzeszów, 25 października 1901) i Ludwika Reindla (Rzeszów, 4 stycznia 1902).

Autonomiczny Rzeszów w okresie, kiedy mieszkali tu Bursowie, nie posiadał instytucji muzycznych odpowiedzialnych za organizację życia muzycznego, nie było tu też salonów będących miejscem spotkań towarzysko-artystycznych¹¹⁵. Wskutek tego, że „do śniadankowo-knajpkowo-kasynowego życia małomiasteczkowego” Stanisław „ani rusz” nie mógł się przyzwyczaić, wypełniał czas pracą nad encyklopedią i bibliografią muzyczną, opracowywał też dwutomową *Historię muzyki*, zbierając materiały i prowadząc korespondencję z wieloma twórcami i wykonawcami muzyki w kraju i za granicą¹¹⁶. Delektując się „znakomitą powietrzem” i nadmiarem wolnego czasu, komponował i poświęcał więcej uwagi życiu rodzinnemu – zabawom i spacerom z córkami oraz „dysputom” z żoną Marią¹¹⁷. Do rzeszowskich przyjaciół, którzy przypadli Bursom „do serca”, należeli państwo Kmieciovie, z którymi mieszkali przy jednej ulicy¹¹⁸. Bliskie kontakty utrzymywali także z Henrykiem Suchankiem i jego żoną Zofią. Oprócz więzów rodzinnych łączyło ich zaangażowanie we wspólnie przedsięwzięcia społeczne i artystyczne w mieście¹¹⁹.

Rzeszowski dom państwa Bursów okazjonalnie odwiedzali wybitni muzycy, goszczący w mieście dzięki rozległym kontaktom Stanisława w środowisku muzycznym. W latach 1901–1903 na rzeszowskiej scenie muzycznej wystąpili m.in. skrzypek Willy Burmester, pianista Moritz Mayer-Mahr oraz śpiewak Teodor Lierhammer, na którego koncert przyszło – jak żalił się Bursa – „ledwie 120 osób”¹²⁰. Zgodnie z prasowymi doniesieniami dotyczącymi koncertu niemieckiego duetu w dniu 15 listopada 1901 r. (sala „Sokoła”) „artystów przyjęli i gościli podczas ich pobytu pp. Bursowie”¹²¹. Stanisław w lapidarnym skrócie, z właściwym sobie poczuciem humoru, opisał całe wydarzenie w liście do Edmunda Waltera:

¹¹⁵ Towarzystwa muzyczne działające w autonomicznym Rzeszowie w okresie do końca XIX w. miały charakter efemeryczny. Dopiero po opuszczeniu Bursów miasta powstało tu z inicjatywy Antoniego Uruskiego Towarzystwo Muzyczne „Lutnia”. Zob. J. Szymczak-Hoff, *Życie towarzyskie i kulturalne Rzeszowa w dobie autonomii Galicji*, Rzeszów 1993, s. 47, 166, 225–226, 239–240, 246; J. Hoff, *W kręgu teatru, literatury i muzyki* [w:] *Dzieje Rzeszowa*, t. 2, red. F. Kiryk, Rzeszów 1998, s. 416–420.

¹¹⁶ BJ, rkps 7452 III, *Kopia listów...*, t. 3, k. 144–145, list S. Bursy do Ludwika Reindla, Rzeszów, 4 stycznia 1903.

¹¹⁷ Tamże; BJ, rkps 7524 III, *Materiały do biografii...*, t. 1, k. 145, list S. Bursy do Henryka Cepnika, Rzeszów, 20 maja 1901; BJ, rkps 7534 III, *Korespondencja i kopie listów...*, t. 11, k. 229, list S. Bursy do Ottona Mieczysława Żukowskiego, Rzeszów, 6 grudnia 1901.

¹¹⁸ Bursowie zajmowali mieszkanie przy ul. Sokoła 4 (dom Turowicza). BJ, 7452 III, *Kopia listów...*, t. 3, k. 129–130, 132, listy S. Bursy do Władysława Arciszewskiego, Rzeszów, 7 i 13 września 1901.

¹¹⁹ *Komitet w sprawie wrześniańskiej*, Gł. Rz. 1901, nr 48 z 1 XII, s. 3: „Kronika”; *Koncert*, Gł. Rz. 1901, nr 48 z 1 XII, s. 3: „Kronika”; *Na dzieci wrześniańskie*, Gł. Rz. 1901, nr 52 z 28 XII, s. 2–3.

¹²⁰ BJ, rkps 7534 III, *Korespondencja i kopie listów...*, t. 11, k. 242, list S. Bursy do Ottona Mieczysława Żukowskiego, Rzeszów, 1 maja 1902.

¹²¹ *Willy Burmester*, Gł. Rz. 1901, nr 47 z 24 XI, s. 2.

Był tu u nas Burmester z Mayer-Mahrem, wyróżnił koncert według załączonego programu. – Wesołe szwabiska mieszkają u mnie, przez pół dnia nagrały mi całą chałupę, zabrały 250 kilka zer, i pozostawiając Ansichtskarty¹²² z portretami i autografami [...] pojechali dalej. – Bodaj to być porządnym skrzypkiem¹²³.

W listach Bursy wysyłanych z miasta nad Wisłokiem można napotkać wiele skarg i utyskiwań na „plotki”, „małostkowe niechęci”, „koślawość urzędniczą”¹²⁴, które w konsekwencji stawały na przeszkodzie w sprawnym zorganizowaniu koncertu „w takiej podłej dziurze jak Rzeszów”¹²⁵. Stanisław narzekał też na utrudnienia w obiegu pocztowym w mieście: „Kochany Władeczku [...] tak mi teraz trudno tu w Rzeszowie o wszystko, że nie uwierzysz. Oczekuję rychłej odpowiedzi i dlatego posyłam list expres”¹²⁶. Nasilające się objawy choroby oczu skutkowały tym, że drażnił go nawet kolor elewacji rzeszowskich kamienic: „domy przeważnie na żółty kolor pomalowane, jak wiadomo na oczy najgorszy”¹²⁷. Doceniał natomiast dobre warunki pracy w siedzibie Sekcji III rzeszowskiego oddziału „Florianki” oraz przyjazną atmosferę pracy tworzoną przez kierownika Stanisława Łubieńskiego i pozostałych członków 23-osobowego zespołu, ale bez wątpienia tęsknił za miastem, które opuścił: „Mnie tu prowadzi się bardzo dobrze i gdyby nie żał za ruchem umysłowym i artystycznym, w którym brałem tak zwany udział, to bym się czuł tu bardzo szczęśliwym [...] mimo to jednak wolałbym, choćby w przykrych stosunkach, być we Lwowie”¹²⁸. Ze strony lwowskich przyjaciół Stanisława, do których należał Mieczysław Sołtys, dyrektor Galicyjskiego Towarzystwa Muzycznego we Lwowie i Konserwatorium, płynęły słowa wsparcia: „Ubolewam, że Pan Kochany w Rzeszowie tak przykre życie wiedzie; na dłużej byłoby to niemożliwe, ale każdej biedzie koniec przyjdzie”¹²⁹.

Pierwsze lata pobytu w Krakowie upłynęły Bursom na wytężonej pracy związanej zarówno z aktywnością zawodową Stanisława, jak i z edukacją dzieci:

¹²² Niem. *die Ansichtskarte* – pocztówka, widokówka.

¹²³ BJ, rkps 7533 III, *Korespondencja i kopie listów...*, t. 10, k. 242, list S. Bursy do Edmunda Waltera, Rzeszów, 16 listopada 1901.

¹²⁴ BJ, rkps 7534 III, *Korespondencja i kopie listów...*, t. 11, k. 242, list S. Bursy do Ottona Mieczysława Żukowskiego, Rzeszów, 1 maja 1902.

¹²⁵ BJ, rkps 7533 III, *Korespondencja i kopie listów...*, t. 10, k. 241, list S. Bursy do Edmunda Waltera, Rzeszów, 16 listopada 1901.

¹²⁶ BJ, 7452 III, *Kopiał...*, t. 3, k. 129, list S. Bursy do Władysława Arciszewskiego, Rzeszów, 7 września 1901.

¹²⁷ BJ, rkps 7524 III, *Materiały do biografii...*, t. 1, k. 145, list S. Bursy do Henryka Cepnika, Rzeszów, 20 maja 1901. Por. K. Fink, *Artysta w drodze...*, s. 168–169.

¹²⁸ BJ, 7452 III, *Kopiał...*, t. 3, k. 109, list S. Bursy do nieustalonego adresata, Rzeszów, 19 maja 1901. Por. „Rocznik Asekuracyjno-Ekonomiczny na rok 1902”, R. 11, Lwów 1901, s. 34–35.

¹²⁹ BJ, rkps 7532 III, *Korespondencja i kopie listów...*, t. 9, vol. 1, k. 100v, list Mieczysława Sołtysa do S. Bursy, Kosów 27 sierpnia [1901].

haruję [...] i nieraz nie mam czasu poskrobać się za uchem. Ledwie pół sezonu minęło, a już wzdycham do wakacji, a te daleko jeszcze. Po głowie snują mi się rozmaite rzeczy, których ani zanotować, ani zagrać nie mam czasu – a tu człek się starzeje i już włosy siwieć zaczynają. Żona i dziatki trzymają się zdrowo, choć Kraków im nie służy. Mucia chodzi już do drugiej klasy, Danusia zaś do pierwszej, a nieznani Panu Stasia i Leszek [...] napęniają miłym szczebiotem [...] moją obdarta będę, do której oprócz trochę nut i książek, nie przybył ani jeden mebelek, ani jeden obrazek nowy¹³⁰.

W edukacji i wychowaniu dzieci brali udział wszyscy członkowie rodziny, także babcia Karolina Wimmerowa, chrzestna matka swoich wnuczek – Miłostawy i Danuty¹³¹. Z kolei prababcia Karolina Suchanek, która mieszkała z Bursami przez kilka ostatnich lat swojego życia, wspierała rodzinę finansowo¹³². To właśnie babcia, kontynuatorka lwowskich tradycji chopinowskich, uczennica Mikulego, która prowadziła klasę fortepianu w Koncesjonowanej Szkole Śpiewu Stanisława Bursy, wprowadzała swojego wnuka Lecha w świat muzyki¹³³. Już w dzieciństwie wykazywał on duże zdolności muzyczne, a jego pierwszy publiczny występ miał miejsce podczas wieczornicy kościuszkowskiej w marcu 1914 r. Wówczas jako dziewięcioletni uczeń Szkoły Ludowej Pospolitej 4-klasowej Męskiej im. św. Szczepana przy ul. Rajskiej w Krakowie wykonał fortepianowe mazurki Chopina i Czajkowskiego¹³⁴. Lech ukończył później krakowskie Gimnazjum św. Jacka¹³⁵, a następnie studia muzykologiczne na Uniwersytecie Jagiellońskim (absolutorium w 1927 r.). Już w trakcie studiów pracował w szkole ojca, ucząc podstaw gry na fortepianie oraz zasad muzyki i solfeżu¹³⁶.

Państwo Bursowie dbali także o edukację swoich córek, dostrzegając konieczność zapewnienia im wykształcenia, które dawałoby możliwość utrzymania się w przyszłości. Przypuszczalnie obie córki, Miłostawa i Danuta, uczęszczały na Wyższą Pensję Żeńską Heleny Kaplińskiej przy ul. Gołębiej 5 tzw. Gołębnika¹³⁷. Była to jedna z najstarszych szkół żeńskich w Krakowie, przekształcona następnie

¹³⁰ BJ, rkps 7533 III, *Korespondencja i kopie listów...*, t. 10, k. 102, list S. Bursy do Henryka Wachtla, Kraków, 10 marca 1905.

¹³¹ BJ, rkps 7452 III, *Kopia listów...*, t. 2, k. 313, 507, listy S. Bursy do brata Mieczysława, Lwów, 6 lipca 1897, i Ludwika Reindla, [Lwów, lipiec 1898].

¹³² Zob. BJ, rkps. 7452 III, *Kopia listów...*, t. 2, k. 252, 338, listy S. Bursy do siostry Kazimierzy Jurkiewiczowej, Lwów, 20 lutego 1897, i babci Karoliny Suchanek, Lwów, 21 lipca 1897.

¹³³ Reklamy prasowe dotyczące szkoły śpiewu Stanisława Bursy w: GP 1913, nr 35 z 1 IX, s. 6; nr 42 z 20 X, s. 7; 1914, nr 4 z 26 I, s. 6; nr 38 z 7 IX, s. 4; „Nowiny” 1913, nr 260 z 12 XI, s. 7.

¹³⁴ *Wieczór Kościuszkowski*, „Nowiny” 1914, nr 68 z 27 III, s. 4: „Z muzyki”. Por. *Szematyzm [...] na rok 1914*, Lwów 1914, s. 778; *Z Dyrektorem Lechem Bursą rozmowa jubileuszowa*, „Wiadomości Zagłębia” 1960, nr 48 z 2 XII–8 XII, s. 4.

¹³⁵ *Sprawozdanie Dyrektora Państwowego Gimnazjum św. Jacka w Krakowie za rok szkolny 1922/23*, Kraków 1923, s. 17.

¹³⁶ BJ, rkps 9088 IV, *Kopie akt...*, s. 81, 93–94.

¹³⁷ *Nadesłane*, NR 1905, nr 145 z 28 VI, s. 4. Por. *Dwie bojowniczkę o polską szkołę (wspomnienie pośmiertne)*, „Bluszcz” 1930, nr 49 z 6 XII, s. [24]: „Nasza Mównica”.

w 6-letnie Prywatne Liceum Żeńskie Heleny Kaplińskiej „z prawem publiczności oraz wydawania państwowych świadectw dojrzałości”¹³⁸. Miłoslawa była później uczennicą 8-letniego Prywatnego Gimnazjum Żeńskiego Heleny Strażyńskiej, jednego z trzech klasycznych gimnazjów żeńskich funkcjonujących w Krakowie przed wybuchem wielkiej wojny, które dawały możliwość zdania egzaminu maturalnego i otwierały perspektywę wstępu na studia wyższe. Do szkoły uczęszczały wyłącznie chrześcijanki¹³⁹.

W rodzinie sprzyjano pasjom dzieci i wspierano rozwój ich muzycznych talentów. Wszystkie dzieci państwa Bursów kształciły się w szkole śpiewu prowadzonej przez ojca¹⁴⁰. Absolwentką tej szkoły była również mieszkająca z Bursami w Krakowie Władysława Bursówna, bratanica Stanisława¹⁴¹. Miłoslawa i Danuta brały udział w popisach szkoły i publicznych koncertach¹⁴². Natomiast najmłodsza córka Stanisława, uczennica krakowskiego Konserwatorium Tanechnego, prowadzonego przez znanego aktora i tancerza Leopolda Dol-Dolińskiego i jego córkę Ninę Dollę (Janinę Dolińską), występowała publicznie od 1919 r. jako tancerka (pseudonim artystyczny Stella)¹⁴³. Obok muzycznego wykształcenia Miłoslawa i Danuta odbyły co najmniej dwa kursy rachunkowości w krakowskiej Szkole Rachunkowości Państwowej i Buchalterii Henryka Gottlieba¹⁴⁴. W rezultacie zdobytej wiedzy Danuta pracowała w kancelarii Koncesjonowanej Szkoły Śpiewu Stanisława Bursy w charakterze sekretarki (1922–1924), gdzie prowadziła też rachunkowość i księgowość¹⁴⁵.

¹³⁸ *Sprawozdanie Liceum Żeńskiego z prawami szkół rządowych Heleny Kaplińskiej w Krakowie za rok szkolny 1908*, Kraków 1908, s. 3–4; *Telefoniczne i telegraficzne wiadomości c.k. Biura koresp. z dnia 4 czerwca. Prawo publiczności*, NR 1916, nr 279 z 4 VI, s. 4; H. Trąmpczyńska, *Kaplińska Helena* [w:] *Polski słownik biograficzny*, t. 11, Wrocław 1964–1965, s. 632–633.

¹³⁹ *IV Sprawozdanie Prywatnego Gimnazjum Żeńskiego H. Strażyńskiej w Krakowie za rok szkolny 1911/12*, Kraków 1912, s. 40; *V Sprawozdanie [...] za rok szkolny 1912/13*, Kraków 1913, s. 33; *VI Sprawozdanie [...] za rok szkolny 1913/1914*, Kraków 1914, s. 47; K. Dormus, *Krakowskie gimnazja żeńskie przełomu XIX i XX wieku*, „*Studia Paedagogica Ignatiana*” 2016, vol. 19, z. 2, s. 100.

¹⁴⁰ BJ, rkps 9087 III, *Wykaz uczniów...*, k. 13–14, 16–17, 19, 21v, 23, 25–26, 29, 31–33; rkps 9088 IV, *Kopie akt...*, k. 105, list polecający Miłosławę Dołężankę-Bursównę do „zawodu śpiewacko-pedagogicznego”, Kraków, 1 czerwca 1927.

¹⁴¹ Lech Bursa wspomina o Władzi w jednym z listów do ojca. Zob. AŚKM, rkps 1044, *Lech Bursa Korespondencja. Lata 1917–1918*, list L. Bursy do ojca, [Myślenice] 29 lipca 1917.

¹⁴² *Popis śpiewacki uczniów szkoły śpiewu prof. St. Bursy*, NR 1915, nr 351 z 14 VII, s. 2: „Z muzyki”; *Popis szkoły śpiewu prof. St. Bursy*, NR 1916, nr 339 z 8 VII, s. 1: „Kronika”; *Popis szkoły śpiewu prof. Bursy*, NR 1917, nr 267 z 12 VI, s. 2; 1918, nr 257 z 18 VI, s. 2; R. F., *Popis uczniów szkoły śpiewu prof. St. Bursy*, „*Muzyka i Śpiew*” 1921, nr 22, s. 4.

¹⁴³ *Wieczór operowy*, NR 1919, nr 108 z 12 III, s. 2; nr 119 z 18 III, s. 2; *Drugi wieczór operowy*, NR 1919, nr 145 z 3 IV, s. 2; *Na koncert w sali Kasyna wojskowego*, „*Czas*” 1919, nr 118 z 7 V, s. 2.

¹⁴⁴ *Egzamin z rachunkowości państwowej*, NR 1916, nr 279 z 4 VI, s. 4; nr 642 z 23 XII, s. 3.

¹⁴⁵ BJ, rkps 9088 IV, *Kopie akt...*, k. 74, pismo Zarządu Koncesjonowanej Szkoły Śpiewu Stanisław Bursy, Kraków, 1 stycznia 2024.

Nieodłącznym elementem codzienności w rodzinie Bursów była tradycja muzykowania. W relacji epistolarnej Danuty Bursówny matka lubiła siadać do fortepianu zazwyczaj „rankiem, gdy nie było gości ani uczniów [...] wówczas grała [...] czy ćwicząc, czy też przegrywając i wystukując dla ojca i jego uczniów z zagranicznych wydawnictw różne pieśni”¹⁴⁶. Fortepian dla całej rodziny Bursów przedstawiał wartość szczególną. Był nie tylko nieodłącznym meblem salonu, gdzie koncentrowało się życie rodzinne i towarzyskie, ale też źródłem dochodu, bo przy nim odbywały się lekcje śpiewu lub nauki gry na fortepianie. W rodzinie więc troszczono się o instrument, co potwierdza list trzynastoletniego Lecha do rodziców, w którym pyta: „Co tam się dzieje z fortepianem? Czy wypoczywa? Czy nie popsuł się? Ja tutaj nie mogę zagrać, gdyż nie ma żadnego fortepianu i z pewnością wyszedłem z wprawy”¹⁴⁷.

Należy mieć świadomość, że dom państwa Bursów był na co dzień przepęnlony dźwiękami i muzyką, co było konsekwencją nie tylko muzycznych zainteresowań całej rodziny, ale przede wszystkim wiązało się z faktem, że mieszkanie państwa Bursów, mieszczące się początkowo przy ul. Siemiradzkiego 5, było równocześnie siedzibą prowadzonej przez Stanisława szkoły śpiewu. Wraz ze zmianą miejsca zamieszkania państwa Bursów – którzy przenieśli się na ul. Batorego 2, a niebawem na ul. Siemiradzkiego 17 – zmieniała się lokalizacja placówki. W 1912 r., kiedy Bursa ubiegał się dla szkoły o koncesję, mieściła się ona w kamienicy przy ul. Kremerowskiej 10 (później pod numerem 6). Po dwóch miesiącach od wybuchu I wojny światowej, w październiku 1914 r., szkoła zmieniła adres na Łobzowska 6, a w lipcu 1915 r. na Kapucyńska 3¹⁴⁸. Ostatnia lokalizacja szkoły i tym samym mieszkania Bursów przetrwała do lat 30. XX w.¹⁴⁹. O rodzinnej atmosferze szkoły świadczą zachowane wśród kore-

¹⁴⁶ List D. Bursówny do J. Bobrowskiej.... Podaję za: A. Woźna, *Lech Bursa...*, s. 14.

¹⁴⁷ AŚKM, rkps 1044, *Lech Bursa. Korespondencja. Lata 1917–1918*, list L. Bursy do rodziców, Myślenice, 22 lipca 1917.

¹⁴⁸ BJ, rkps 9088 IV, *Kopie akt...*, k. 7, 19, 22, 34; *Krakowska Księga Adresowa na rok 1907*, red. J. Knapik, Kraków 1906, s. 80; *Stefana Mikulskiego Wielka Księga Adresowa dla królewskiego stołecznego miasta Wielkiego Krakowa. Rok 1914*, R. 9, Kraków 1914, s. 61; reklamy prasowe w: GP 1911, nr 10 z 6 III, s. 10; nr 11 z 13 III, s. 3; nr 27 z 3 VII s. 10; nr 28 z 10 VII, s. 10; 1913, nr 34 z 25 VIII, s. 4; nr 41 z 13 X, s. 6; 1914, nr 28 z 13 VII, s. 8; nr 37 z 31 VIII, s. 4; nr 41 z 28 IX, s. 4; nr 44 z 19 X, s. 4; nr 46 z 2 XI, s. 4; *Prof. Stanisław Bursa*, GP 1913, nr 35 z 1 IX, s. 5–6; *Szkoła śpiewu prof. St. Bursy*, NR 1914, nr 395 z 11 IX, s. 3: „Kronika”.

¹⁴⁹ BJ, rkps 9088 IV, *Kopie akt...*, k. 64, Sprawozdanie Szkoły śpiewu Stanisława Bursy w Krakowie za rok szkolny 1920/21, Kraków 15 lutego 1922; AŚKM, rkps 1044, *Lech Bursa. Korespondencja. Lata 1917–1918*, karta korespondencyjna wysłana przez L. Bursę do matki, Myślenice, data stempla pocztowego: 19 lipca 1917; *Bursa Lech. Korespondencja R. 1918*, karta korespondencyjna wysłana przez L. Bursę do rodziców z kolonii w Wielkiej Porębie, [b.d.] poczta Niedźwiedz; *Spis nauczycieli szkół wyższych, średnich, zawodowych, seminariów nauczycielskich oraz wykaz zakładów naukowych, władz szkolnych*, zestawione pod red. Z. Zagórowskiego,

spondencji Bursy imieninowe życzenia od grona jego uczniów¹⁵⁰. Tego typu dedykacje zawierające własnoręczne podpisy wychowanków były zamieszczane na odwrotnej stronie okładek nut przeznaczonych do śpiewu. Na jednej z kilku zapisanych przez nich stron czytamy: „WPanu Stanisławowi Bursie Czcigodnemu i Kochanemu Profesorowi Jego Banda”¹⁵¹.

Krakowski dom Marii i Stanisława Bursów – jak pisze Witold Zechenter – „był niezmiernie interesujący, bo kipiało tam życie artystyczne [...] odbywały się prywatne koncerty, bawili się tam inni kompozytorzy i muzycy”¹⁵². Stałymi bywalcami salonu Bursów byli Feliks Nowowiejski (w Krakowie przebywał w latach 1909–1914), Bolesław Wallek-Walewski i Bolesław Raczyński, barwnie sportretowani przez Danutę Bursównę:

[Feliks Nowowiejski] był jeszcze wtedy kawalerem i w Krakowie, gdzie nie miał żadnych bliskich, bardzo sobie nasz dom upodobał. Zawsze nas dzieci ściszał i przytulał (między nami mówiąc niebardzo to wtedy lubiałam, bo miał tuste włosy i straszny łupież, co mnie jakoś od niego odtrącało). Uwielbiał naszą matkę i nawet dla niej skomponował pieśń *Perla*. Wiecznie z ojcem przegrywali swoje kompozycje, zawzięcie dyskutując nieraz nad każdym akordem [...]. Mnóstwo też innych muzyków przychodziło do nas, ale z tych codziennych pamiętam najbardziej Bolesława Wallek-Walewskiego i Bolesława Raczyńskiego. Była to zabawna para, bo Walewski był małutki i drobny (ojciec zawsze nazywał go Miciopcie), a Raczyński duży, zwalisty z okrągłą czerwoną twarzą, zawsze roześmiany i pełen rubasznych dowcipów¹⁵³.

Artystyczną aurę domu państwa Bursów tworzyli ponadto śpiewacy – Ada Sari, Jadwiga Lachowska, Adam Didur, Aleksander Myszuga, Roman Wraga i Stanisław Drabik, pianiści – Klara Czop-Umlaufowa, Zofia Naimska i Bronisław Poźniak, skrzypaczka Maria Naimska i wiolonczelista Bolesław Kopystyński, oraz malarze, a wśród nich Stanisław Koszeliński¹⁵⁴. Był on autorem portretu Stanisława Bursy (*Portret prof. Bursy*, olej), prezentowanego na Wystawie Towarzystwa Przyjaciół Sztuk Pięknych w Krakowie we wrześniu 1912 r.¹⁵⁵. Danuta zanotowała, że Koszeliński malował „na prześcieradłach dekoracje” do „sztuk

Lwów–Warszawa 1924, s. 430; *Szkoły Rzeczypospolitej Polskiej w roku szkolnym 1930/31*, red. M. Falski, Warszawa 1933, s. 614.

¹⁵⁰ BJ, rkps 7532 III, *Korespondencja i kopie listów...*, t. 9, vol. 2, k. 135–136, 139–142, życzenia imieninowe uczniów szkoły dla S. Bursy z lat 1913–?

¹⁵¹ Tamże, k. 142.

¹⁵² W. Zechenter, *Wspomnienia...*, s. 5.

¹⁵³ List D. Bursówny do J. Bobrowskiej.... Cyt. za: A. Woźna, *Lech Bursa...*, s. 14–15.

¹⁵⁴ BJ, rkps 7529 III, *Korespondencja i kopie listów...*, t. 6, k. 26–27, list Zofii Naimskiej do S. Bursy, New York, 24 lutego 1911; AŚKM, rkps 1044, *Lech Bursa. Korespondencja. Rok 1928*, list Marii Bursowej do syna Lecha, Kraków, 27 grudnia 1928; A. Woźna, *Lech Bursa...*, s. 14; W. Zechenter, *Wspomnienia...*, s. 5.

¹⁵⁵ Stanisław Koszeliński (1876–1968), studiował w Szkole Przemysłowej we Lwowie w latach 1893–1894, a następnie w Szkole Sztuk Pięknych w Krakowie u Józefa Unierzyskiego. *Katalog Wystawy Towarzystwa Przyjaciół Sztuk Pięknych w Krakowie. Wrzesień 1912*, Kraków 1912, s. 11.

okolicznościowych” pisanych z okazji imienin ojca przez matkę Marię Bursową, a „Walewski układał muzykę do maminych wierszy”¹⁵⁶.

Nie można pominąć kwestii dotyczącej świadomości społecznej Bursów, wrażliwych na potrzeby innych i – mimo wielu trapiących rodzinę problemów finansowych – udzielających potrzebującym materialnego wsparcia. Stanisław był obdarzony pasją społecznikowską i znany był z tego, że „uczył za darmo, jeżeli tylko widział talent w uczniu, który nie miał na naukę”¹⁵⁷. Do grona wychowanków wspieranych przez niego finansowo należał Stanisław Drabik (1900–1971), śpiewak i reżyser teatralny, który w szkole Bursy uczył się w latach 1917–1919, a następnie został zaangażowany przez Adama Dołyckiego do opery poznańskiej w 1919 r.¹⁵⁸. Bursa był odkrywcą talentu wokalnego Drabika i umożliwił mu dalszy rozwój kariery artystycznej. Na jednej z kart albumu Stanisława Bursy widnieje wpis dedykacyjny jego zdolnego ucznia, wówczas jednego z najwybitniejszych polskich tenorów:

W mojej dotychczasowej karierze artystycznej – na przestrzeni ostatnich lat dwudziestu – spotykałem bardzo dużo życzliwych i oddanych mi ludzi. Gdy myślę o Kochanym Panu – Drogi mój Maestro – to muszę stwierdzić fakt, że Pańska życzliwość i przyjaźń datują się już od tego momentu, kiedy – to – jako nieznanymi „aktor-amator”, śpiewający kuplety Jędrka-Mędrka i Pana Twardowskiego w *Betlejem* Rydla¹⁵⁹ – Pańską zdecydowaną i wytrawną ręką znawcy zostałem skierowany na drogę kariery śpiewaczej. Dziś – bogatszy w niejedno doświadczenie życiowe – tym bardziej doceniam to Pańskie życzliwe i bezinteresowne podejście do młodego wówczas i nieznanego zupełnie adepta sztuki, wyrażając Kochanemu Panu Profesorowi w tych kilku słowach moją głęboką wdzięczność i poważanie.

Oddany Stan. Drabik
Kraków, 11 XII 1940¹⁶⁰.

Innym świadectwem pedagogicznego zaangażowania Bursy i jego postawy wrażliwego humanisty w kontaktach z uczniami jest relacja wspomnieniowa córki Danuty:

Ojciec opiekował się niejako tą zawsze głodną bracią malarską, więc niejednego dożywił, urządził im w asekuracji wystawy i loterie wśród kolegów, aby mogli trochę grosza zarobić, no

¹⁵⁶ List D. Bursówny do J. Bobrowskiej.... Cyt. za: A. Woźna, *Lech Bursa...*, s. 15.

¹⁵⁷ W. Zechenter, *Wspomnienia...*, s. 5.

¹⁵⁸ BJ, rkps 9087 III, *Wykaz uczniów...*, k. 21, 23v; [S. Bursa], *Nowa gwiazda polskiej Opery*, „Nowości Ilustrowane” 1922, nr 34 z 26 VIII, s. 10; S. Wieczorek, „Pafawag tańczy z Konfektą”. *O Operze Robotniczej we Wrocławiu* [w:] *Robotnik. Performanse pamięci*, red. A. Adamiecka-Sitek, D. Sajewska, D. Sosnowska, Warszawa 2017, s. 247.

¹⁵⁹ Stylizowane na ludowe jasełka dzieło dramatyczne *Betlejem polskie* Lucjana Rydla (wyd. D.E. Friedlein, Kraków 1906) wystawiono po raz pierwszy 28 grudnia 1904 r. we Lwowie. Premiera krakowska z oprawą muzyczną Michała Świerzyńskiego odbyła się 5 stycznia 1905 r. w Teatrze Ludowym.

¹⁶⁰ BJ, rkps Przyb. 177/61, *Album Stanisława Bursy*, bez paginacji. Por. K. Fink, *Album muzyka Stanisława Bursy...*, s. 454–455.

i uczył za darmo, gdy który miał głos. A jeżeli nie miał głosu – to też uczył, żeby nie było wstyd przyjść i przy okazji zjeść ten podwieczorek czy kolację. Taki to był nasz ojciec¹⁶¹.

Zakończenie

Otrzymany w wyniku analizy różnorodnych źródeł obraz funkcjonowania galicyjskiej rodziny inteligentnej nie jest pełny, dotyczy bowiem tylko niektórych aspektów codzienności, takich jak: warunki życia, relacje między członkami rodziny, formy spędzania czasu wolnego, kontakty towarzyskie, uczestnictwo w kulturze oraz codzienne obowiązki, w tym aktywność zarobkowa, wychowanie i edukacja dzieci. Na podstawie zgromadzonych przekazów epistolarnych można zaobserwować relacje między małżonkami, którzy – wykształceni w lwowskim konserwatorium – zawodowo wykonywali pracę o podobnym charakterze. Wspólnota zawodowa bez wątplenia była istotnym czynnikiem wpływającym na łączące ich więzi i lepsze zrozumienie wzajemnych obowiązków. Lwów, a później Kraków dawał Stanisławowi i Marii Bursom, muzykom o szerokich zainteresowaniach kulturą i sztuką, możliwość realizacji zamierzeń artystycznych oraz dodatkowego zarobkowania i – co nie mniej istotne – włączenia się w nurt życia koncertowego jako odbiorcy muzyki. Mimo że pobyt w Rzeszowie był swego rodzaju odpoczynkiem po wielkomięjskim gwarze, przepełniony był przede wszystkim tęsknotą za życiem kulturalnym stolicy Galicji, a później też bólem po stracie córki Dorosławy. Z kolei atmosfera młodopolskiego Krakowa, stymulująca rozwój intelektualny, przyczyniła się do rozkwitu życia rodzinnego i towarzyskiego. Miała też wpływ na rozwój działalności artystycznej Stanisława oraz aktywność Marii wykraczającą poza krąg spraw domowych i opieki nad dziećmi, związaną z realizacją zawodowych aspiracji. Wreszcie podwawelski gród umożliwił dobre wykształcenie dzieci.

W dorosłym życiu niemal wszystkie dzieci państwa Bursów kontynuowały drogę zawodową swoich rodziców. Miłosława, śpiewaczka operowa (sopran), występująca pod pseudonimem artystycznym Dołężanka, debiutowała na poznańskiej scenie operowej w 1921 r. Po zdaniu egzaminu w Związku Artystów Scen Polskich prowadziła działalność koncertową na terenie dawnej Galicji oraz na Śląsku i w Zagłębiu Dąbrowskim, współpracowała z krakowską rozgłośnią Polskiego Radia i była nauczycielem śpiewu (po 1945 r. pracowała

¹⁶¹ List D. Bursówny do J. Bobrowskiej.... Cyt. za: A. Woźna, *Lech Bursa...*, s. 15–16. W gronie malarzy kształcących się w szkole śpiewu Bursy był wspomniany już Stanisław Koszełliński (w latach 1906–1909). Na przełomie lat 1909/1910 lekcje śpiewu w szkole pobierała Maria Fałatowa, żona jednego z najwybitniejszych polskich akwarelistów Juliana Fałata. Zob. BJ, rkps 9087 III, *Wykaz uczniów...*, k. 5, 7–9; K. Fink, *Album muzyka Stanisława Bursy...*, s. 456.

w szkolnictwie muzycznym Sosnowca i Będzina)¹⁶². Z kolei Stanisława (Stella) odbyła studia prywatne w zakresie tańca klasycznego i gimnastyki rytmicznej u Eugeniusza Koszutskiego, tancerza i baletmistrza teatrów rządowych w Warszawie, który występował w Teatrze Powszechnym w Krakowie (1918–1920) i operetce krakowskiej (1920–1922), oraz Rity Sacchetto, światowej sławy tancerki, założycielki szkoły tańca w Zakopanem¹⁶³. Jako propagatorka gimnastyki rytmicznej Dalcroze’a prowadziła w okresie międzywojennym działalność pedagogiczną w szkołach muzycznych w Krakowie, Tarnowie i na Śląsku, m.in. szkole śpiewu S. Bursy, szkole tańca E.W. Hankusa, Śląskim Konserwatorium w Katowicach (późniejszej Pierwszej Śląskiej Szkoły Muzycznej im. J. Elsnera) i tarnowskiej filii Instytutu Muzycznego w Krakowie¹⁶⁴. Natomiast Lech po odbyciu prywatnych studiów z zakresu kompozycji u o. Bernardino Rizziego i dyrygentury u Bolesława Wallek-Walewskiego był aktywny m.in. jako dyrygent orkiestr teatralnych (Kraków, Bydgoszcz, Łódź) i wojskowych (Lwów). Działalność kompozytorską i dyrygencką kontynuował w obozach jenieckich podczas II wojny światowej, a po jej zakończeniu był jednym z najważniejszych animatorów powojennego życia muzycznego Zagłębia i Śląska¹⁶⁵.

Jedynie Danuta, poetka, fotografka i pasjonatka książek, związała swoje zawodowe życie z księgarstwem i bibliotekarstwem. Jej wiersze ukazujące się na łamach wielu polskich czasopism okresu międzywojennego¹⁶⁶ były umuzyczniane przez kompozytorów krakowskich¹⁶⁷. Odkryte przed dwoma dekadami

¹⁶² BJ, rkps 9088 IV, *Kopie akt...*, k. 66, Sprawozdanie Szkoły Śpiewu Stanisława Bursy w Krakowie za rok szkolny 1920/21; K. Fink, *Kresowe i śląskie wątki...*, s. 301–332.

¹⁶³ *Koncert w Sali Kasyna wojskowego*, „Czas” 1919, nr 118 z 7 V, s. 2: „Kronika”; j.st. *Z koncertu „Akademickiego Kola Zagłębian” w Sosnowcu*, „Kurier Zagłębia” 1921, nr 216 z 27 IX, s. 216: „Teatr i muzyka”; Encyklopedia Teatru Polskiego, <https://encyklopediateatru.pl/osoby/38385/eugeniusz-koszutski> [dostęp 11.07.2023].

¹⁶⁴ BJ, rkps 9087 III, *Wykaz uczniów...*, s. 38v; BJ, rkps 9088 IV, *Kopie akt...*, k. 81, 90; *Z Konserwatorium muzycznego*, „Goniec Śląski” 1925, nr 243, s. 4; *Prof. Stella Bursówna*, „Ilustrowany Kurier Codzienny” 1930, nr 327 z 2 XII, s. 6: „Teatr, literatura i sztuka”; *Z Instytutu Muzycznego*, „Praca” [Tarnów] 1931, nr 41 z 11 X, s. 4.

¹⁶⁵ K. Fink, *Kresowe i śląskie wątki...*, s. 317–326.

¹⁶⁶ Witold Zechenter wymienia Danutę Bursównę wśród „zapomnianych poetów Krakowa” (W. Zechenter, *Upływa szybko...*, s. 123, 304). Zob. wiersze Bursówny w: „Górnoślązak” 1921, nr 87 z 17 IV, s. 3; „Kurier Śląski” 1921, nr 87 z 17 IV, s. 3; „Ziemia Lubelska” 1921, nr 134 z 10 IV, s. 6; nr 162 z 8 V, s. 5; nr 166 z 12 V, s. 3; nr 297 z 23 IX, s. 2; „Praca” [Łódź] 1921, nr 44 z 14 II, s. 4; „Kurier Częstochowski” 1921, nr 81 z 13 V, s. 3; „Głos Narodu” 1923, nr 33 z 5 V, s. 2; „Goniec Krakowski” 1924, nr 92 z 20 IV, s. 6; „Strzecha Rodzinna” 1928, nr 18, s. 256; „Promień” 1928, nr 1 (grudzień), s. 16; 1929, nr 2 (styczeń), s. 13. Niedawno odkryto wiersze Bursówny pochodzące z przełomu lat 20. i 30. XX w., które zachowały się w *Księdze pamiątkowej pensjonatu „Hanka” w Krościenku nad Dunajcem* (K. Górka, G. Goszczyńska, *Pensjonaty Dziewolskich w Krościenku nad Dunajcem*, „Pieniny – Przyroda i Człowiek” 2016, t. 14, s. 264).

¹⁶⁷ *Kolęda do słów Danuty Bursówny melodia Stanisława Bursy*, Kraków 1934, nakładem autora, Główny skład w Księgarni T. Gieszczykiewicza (wykonana na antenie PR w Katowicach

zdjęcia jej autorstwa, dokumentujące krajobrazy, architekturę i obyczajowość Krościenka nad Dunajcem i położonego nieopodal Grywałdu lat 30. XX w., są dziś wysoko oceniane przez krytyków za równowagę elementów kompozycyjnych obrazu, uwrażliwienie na grę światła i cienia oraz subtelność kadru¹⁶⁸.

Fotografie



Ryc. 1. Stanisław Bursa (1865–1947)

Źródło: Biblioteka Jagiellońska w Krakowie, Oddział Zbiorów Specjalnych, Sekcja Zbiorów Graficznych i Kartograficznych, sygn. BJ Graf. I.F. 1464.

w styczniu 1938 r., zob. „Antena” 1938, nr 1 z 2 I, s. XXVI). Wśród pozostających w rękopisie kompozycji wokalnie-instrumentalnych do słów D. Bursówny znajdują się pieśni na głos i fortepian Lecha Bursy (incipit *Wiem, że Cię ujrzę*, AŚKM, rkps 180 R) i Włodzimierza Poźniaka z op. 17 (*Wieczór zimowy, Uta*) i op. 18 (*Humoreska, Akwarelka*). Zob. M. Lewicki, *Spuścizna Włodzimierza Poźniaka w Oddziale Zbiorów Muzycznych Biblioteki Jagiellońskiej – katalog rękopisów muzycznych* [w:] *Muzyka jest zawsze współczesna. Studia dedykowane Profesor Alicji Jarzębskiej*, red. M. Woźna-Stankiewicz, A. Sitarz, Kraków 2011, s. 689–690.

¹⁶⁸ Fotografie Danuty Bursy, opatrzone przez nią poetyckimi tytułami, były ekspozowane w Gdańskiej Galerii Fotografii Muzeum Narodowego w Gdańsku w dniach 23 listopada 2003 – 2 stycznia 2004 r. podczas wystawy pt. *Danuta Bursa. Dworek w Grywałdzie*, kurator wystawy Grażyna Goszczyńska, autorka koncepcji Krystyna Górka. Zob. *Wystawa w Gdańskiej Galerii Fotografii*, „Gazeta Wyborcza Trójmiasto” 2003, nr z 21 XI, <https://trojmiasto.wyborcza.pl/trojmiasto/7,35611,1789418.html> [dostęp 11.12.2023]; G. Goszczyńska, *Wstęp* [w:] K. Koper, *Krościenko-Grywałd. Wspomnienie z Pienin*, Nowy Targ 2007, 5–6 (fot. D. Bursy na s. 16, 18–21, 44–47, 52, 54–55, 66, 76–77, 79–83, 86, 92–97); K. Górka, G. Goszczyńska, *Pensjonaty Dziełowskich...*, s. 262–264 (fot. D. Bursy na s. 262, 263).



Ryc. 2. Stanisław Bursa (w środku) z grupą swoich uczniów ze Szkoły Śpiewu Stanisława Bursy

Źródło: „Nowości Ilustrowane” 1913, nr 26, s. 17.



Ryc. 3. Stanisław Bursa (1865–1947)

Źródło: Biblioteka Jagiellońska w Krakowie, Oddział Zbiorów Specjalnych, Sekcja Zbiorów Graficznych i Kartograficznych, sygn. BJ Graf. I.F. 6031.



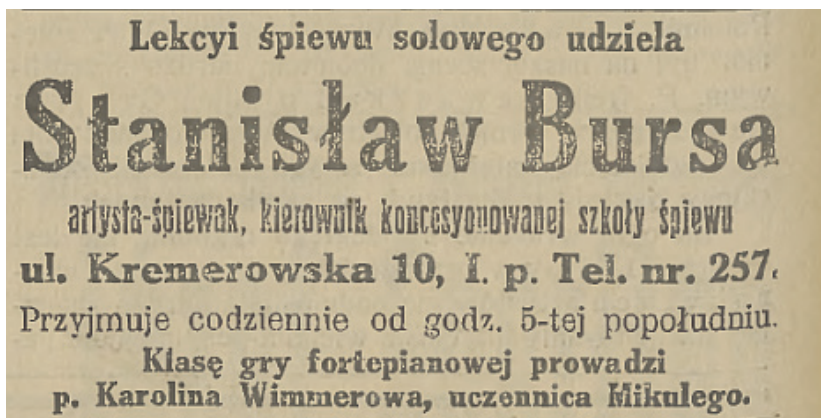
Ryc. 4. Awers karty korespondencyjnej wysłanej z dedykacją dla Marii Bursowej przez Willy'ego Burmestera, data stempla pocztowego: Rzeszów, 17 XI 1901

Źródło: Biblioteka Jagiellońska w Krakowie, Oddział Zbiorów Specjalnych, Sekcja Zbiorów Graficznych i Kartograficznych, sygn. BJ Graf. I.F. 1461.



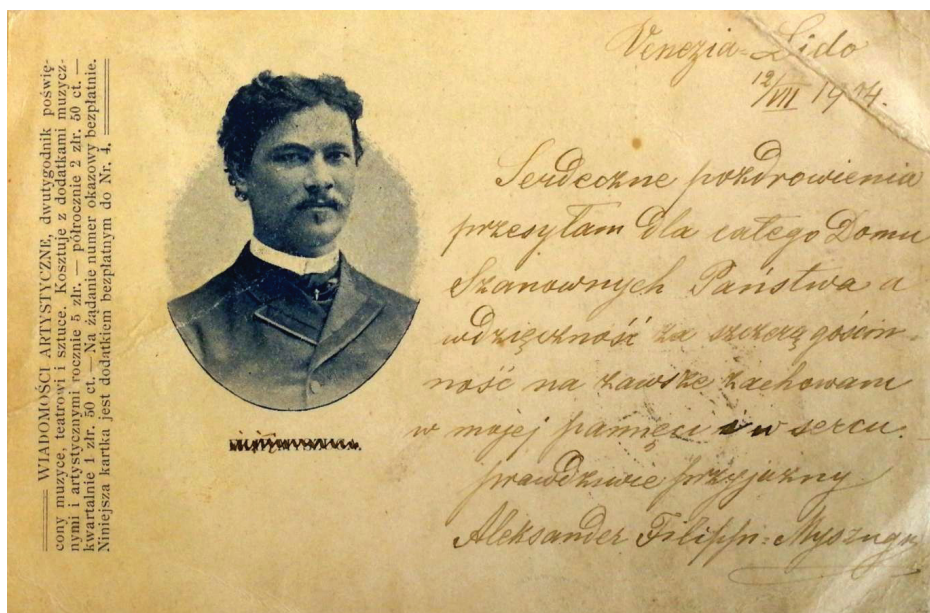
Ryc. 5. Awers karty korespondencyjnej wysłanej z dedykacją dla Marii Bursowej przez Moritza Mayer-Mahra, data stempla pocztowego: Rzeszów, 17 XI 1901

Źródło: Biblioteka Jagiellońska w Krakowie, Oddział Zbiorów Specjalnych, Sekcja Zbiorów Graficznych i Kartograficznych, sygn. BJ Graf. I.F. 1856.



Ryc. 6. Reklama prasowa Koncesjonowanej Szkoły Śpiewu Stanisława Bursy

Źródło: „Gazeta Poniedziałkowa” 1913, nr 35, s. 6.



Ryc. 7. Awers karty korespondencyjnej przesłanej przez Aleksandra Myszugę do Marii Bursowej z Lido di Venezia, 12 lipca 1904 r.

Źródło: Biblioteka Jagiellońska w Krakowie, Oddział Zbiorów Specjalnych, Sekcja Zbiorów Graficznych i Kartograficznych, sygn. BJ Graf. I.F. 1909.

Bibliografia

Źródła archiwalne

Archiwum Państwowe w Rzeszowie

zespół nr 1132, *Akta stanu cywilnego Parafii Rzymskokatolickiej*, sygn. 5, sygn. 11.

Archiwum Śląskiej Kultury Muzycznej przy Bibliotece Głównej Akademii Muzycznej im. Karola Szymanowskiego w Katowicach

Rkps 1044, *Lech Bursa. Korespondencja*.

Rkps 180 R, pieśń na głos i fortepian Lecha Bursy (incipit *Wiem, że Cię ujrzę*), słowa Danuty Bursówny.

Biblioteka Śląska w Katowicach, Dział Zbiorów Specjalnych

sygn. R 880 III, list Danuty Bursówny do nieustalonego adresata, Wieliczka, 15 listopada 1963.

Biblioteka Jagiellońska w Krakowie

Oddział Zbiorów Specjalnych, Sekcja Rękopisów

Rkps 9087 III, *Wykaz uczniów pobierających naukę śpiewu solowego i chóralnego u Stanisława Bursy od roku szk. 1904/5*.

Rkps 9088 IV, *Kopie akt Szkoły Śpiewu Stanisława Bursy w Krakowie z lat 1908–1945*.

Rkps 7452 III, *Kopia listów muzyka i kompozytora Stanisława Bursy z lat 1895–1932*, t. 2–3

Rkps 7524 III, *Materiały do biografii, korespondencja i kopie listów muzyka-pedagoga i kompozytora Stanisława Bursy z lat 1895–1947*, t. 1.

Rkps 7526 III, *Korespondencja i i kopie listów Stanisława Bursy z lat 1895–1947*, t. 3.

Rkps 7528 III, *Korespondencja i i kopie listów Stanisława Bursy z lat 1895–1947*, t. 5.

Rkps 7529 III, *Korespondencja i kopie listów Stanisława Bursy z lat 1895–1947*, t. 6.

Rkps 7530 III, *Korespondencja i i kopie listów Stanisława Bursy z lat 1895–1947*, t. 7.

Rkps 7532 III, *Korespondencja i i kopie listów Stanisława Bursy z lat 1895–1947*, t. 9, vol. 1–2.

Rkps 7533 III, *Korespondencja i i kopie listów Stanisława Bursy z lat 1895–1947*, t. 10.

Rkps 7534 III, *Korespondencja i kopie listów Stanisława Bursy z lat 1895–1947*, t. 11.

Rkps Przyb. 177/61, *Album Stanisława Bursy*.

Oddział Zbiorów Specjalnych, Sekcja Zbiorów Muzycznych

sygn. 224243 III, *St. Bursa. Recenzje do pism lwowskich 1897–1898; St. Bursa. „Nowa Reforma” 1903–1907; St. Bursa. Recenzje pisane do „Nowin” i „Nowego Dziennika” 1906–1915; St. Bursa. Recenzje pisane do „Gazety Poniedziałkowej”, „Gazety Krakowskiej” oraz „Die Correspondenz” 1910–1915; St. Bursa. Recenzje pisane do „Tygodnika Mieszczańskiego” 1912–1914 (5 tomów)*.

sygn. 224247 III, *Stanisław Bursa. Profile i sylwetki muzyków polskich i obcych kreślone dla „Nowości Ilustrowanych” w latach 1904–1925*.

Fundacja Archivum Helveto-Polonicum we Fryburgu

zespół nr 716/2/19, *Spuścizna dra Henryka Opieńskiego i Lydii Barblan-Opieńskiej*, sygn. AHP OP-KN-7_030, list Stanisława Bursy do Henryka Opieńskiego, Kraków, 28 stycznia 1937.

Zarząd Cmentarzy Komunalnych w Krakowie – Archiwum

Dziennik Zmarłych 1908, rkps, http://mbc.malopolska.pl/dlibra/docmetadata?id=132202&form=&dirids=1&ver_id=&lp=41&QI=

Dziennik Zmarłych 1918, rkps, http://mbc.malopolska.pl/dlibra/docmetadata?id=132202&from=&dirids=1&ver_id=&lp=41&QI=

Źródła drukowane

- Katalog Wystawy Towarzystwa Przyjaciół Sztuk Pięknych w Krakowie. Wrzesień 1912*, Kraków 1912.
- Kolęda do słów Danuty Bursówny melodia Stanisława Bursy*, Kraków 1934, nakładem autora, Główny skład w Księgarni T. Gieszczykiewicza.
- Krakowska Księga Adresowa na rok 1906*, red. J. Knapik, Kraków 1905.
- Krakowska Księga Adresowa na rok 1907*, red. J. Knapik, Kraków 1906.
- Krakowska Księga Adresowa. Wielki Kraków 1908*, R. 4, red. J. Knapik, Kraków 1907.
- Stefana Mikulskiego Wielka Księga Adresowa dla królewskiego stołecznego miasta Wielkiego Krakowa. Rok 1914*, R. 9, Kraków 1914.
- Polska Artystyczna. Kalendarz – informator muzyczny, literacki, sztuk plastycznych, teatralny i kinematograficzny na 1923–24 rok*, red. M. Skolimowski, Warszawa–Kijów [1923].
- Spis nauczycieli szkół wyższych, średnich, zawodowych, seminariów nauczycielskich oraz wykaz zakładów naukowych, władz szkolnych, zestawione pod red. Z. Zagórowskiego*, Lwów–Warszawa 1924.
- Sprawozdanie Dyrektora c.k. Gimnazjum Św. Jacka w Krakowie za rok szkolny 1904*, Kraków 1904.
- Sprawozdanie [...] za rok szkolny 1905*, Kraków 1905.
- Sprawozdanie [...] za rok szkolny 1906*, Kraków 1906.
- Sprawozdanie [...] za rok szkolny 1907*, Kraków 1907.
- Sprawozdanie Kierownika c.k. Filii Gimnazjum św. Jacka w Krakowie za rok szkolny 1913/14*, Kraków 1914.
- Sprawozdanie Dyrektora c.k. Gimnazjum św. Jacka w Krakowie za rok szkolny 1917*, Kraków 1917.
- Sprawozdanie Dyrektora Państwowego Gimnazjum św. Jacka w Krakowie za rok szkolny 1921/22*, Kraków 1922.
- Sprawozdanie [...] za rok szkolny 1922/23*, Kraków 1923.
- Sprawozdanie [...] za rok szkolny 1923/24*, Kraków 1924.
- Sprawozdanie Dyrektora Państwowego Gimnazjum II. św. Jacka w Krakowie za rok szkolny 1924/25*, Kraków 1925.
- Sprawozdanie [...] za rok szkolny 1925/26*, Kraków 1926.
- Sprawozdanie Dyrektora Wyższej Szkoły Handlowej w Krakowie za rok szkolny 1907*, Kraków 1907.
- Sprawozdanie Liceum Żeńskiego z prawami szkół rządowych Heleny Kaplińskiej w Krakowie za rok szkolny 1908*, Kraków 1908.
- Sprawozdanie Wydziału Galicyjskiego Towarzystwa Muzycznego za rok 1893/94*, Lwów 1894.
- Sprawozdanie [...] za rok 1894/95*, Lwów 1896.
- Sprawozdanie [...] za rok 1896/97*, Lwów 1898.
- Sprawozdanie [...] za rok 1897/98*, Lwów 1898.
- Sprawozdanie [...] za rok 1898/99*, Lwów 1900.
- Sprawozdanie [...] za rok 1899/1900*, Lwów [b.d.]
- Sprawozdanie [...] za rok 1900/1901*, Lwów [b.d.]
- Sprawozdanie [...] za rok 1901/1902*, Lwów [b.d.]
- Sprawozdanie z działalności Krak. Koła Ligi Kobiet N. K. N. za czas od 29 maja do 31 grudnia 1915*, Kraków 1916.

IV Sprawozdanie Prywatnego Gimnazjum Żeńskiego H. Strażyńskiej w Krakowie za rok szkolny 1911/12, Kraków 1912.

V Sprawozdanie [...] za rok szkolny 1912/13, Kraków 1913.

VI Sprawozdanie [...] za rok szkolny 1913/1914, Kraków 1914.

„Szczęść Boże!” *Pieśń górnicza na chór męski, muzyka i słowa St. Bursy*, Kraków [1938], Główny skład w Księgarni T. Gieszczykiewicza.

Szematyzm Królestwa Galicyi i Lodomeryi z Wielkiem Księstwem Krakowskiem na rok 1901, Lwów 1901.

Szematyzm [...] na rok 1902, Lwów 1902.

Szematyzm [...] na rok 1903, Lwów 1903.

Szematyzm [...] na rok 1904, Lwów 1904.

Szematyzm [...] na rok 1914, Lwów 1914.

Szkoły Rzeczypospolitej Polskiej w roku szkolnym 1930/31, red. M. Falski, Warszawa 1933.

Zechenter W., *Upływa szybko życie. Książka wspomnień*, Kraków 1971.

Zechenter W., *Wspomnienia o St. Bursie*, „Słowo Powszechnie” 1968, nr 178, s. 5.

Prasa

„Antena” 1938, nr 1.

„Bluszcz” 1930, nr 49.

„Chwila” 1928, nr 3187.

„Czas” 1907; nr 44, wyd. wieczorne; nr 81, wyd. wieczorne; 1908, nr 288, wyd. poranne; nr 297, wyd. wieczorne; 1910, nr 241, nr 483; 1911, nr 36, nr 142, nr 480, nr 551; 1912, nr 469, nr 479, nr 491; 1913, nr 88; 1914, nr 16, nr 244, wyd. poranne; 1918, nr 478; 1919, nr 118.

„Dziennik Polski” 1947, nr 145

„Dzwon Niedzielny” 1932, nr 32.

„Gazeta Lwowska” 1900, nr 184.

„Gazeta Narodowa” 1910, nr 124.

„Gazeta Poniedziałkowa” 1911, nr 10–11, nr 15, nr 23, nr 26–28, nr 43, nr 49; 1913, nr 12, nr 24, nr 28; nr 34–35, nr 41–42, nr 46; 1914, nr 4, nr 8, nr 17, nr 27–28, nr 37–38, nr 41, nr 44, nr 46; 1915, nr 10, nr 29.

„Głos Narodu” 1923, nr 33.

„Głos Rzeszowski” 1901, nr 23, nr 47–48, nr 52; 1902, nr 19, nr 25, nr 46, nr 50; 1903, nr 11, nr 15, nr 19; 1910, nr 31.

„Goniec Krakowski” 1924, nr 92; 1925, nr 55.

„Goniec Śląski” 1925, nr 243.

„Górnoślązak” 1921, nr 87

„Ilustrowana Gazeta Polska” 1914, nr 45.

„Ilustrowany Kurier Codzienny” 1917, nr 157; 1930, nr 327.

„Kurier Częstochowski” 1921, nr 81.

„Kurier Warszawski” 1908, nr 154; 1913, nr 354.

„Kurier Kolejowy i Asekuracyjny” 1911, nr 11.

„Kurier Poranny” 1900, nr 227.

„Kurier Zagłębia” 1921, nr 216.

„Kurier Śląski” 1921, nr 87.

„Muzyka i Śpiew” 1921, nr 22.

„Nowa Reforma” 1905, nr 145; 1918, nr 474;

Nowa Reforma” 1896, nr 47; 1905, nr 145; 1906, nr 125; 1907, nr 186; 1910, nr 36, nr 485; 1914, nr 395; 1915, nr 351; 1916, nr 279, nr 339, nr 642; 1917, nr 254, nr 258, nr 267; 1918, nr 247, nr 252, nr 257; 1919, nr 108, nr 119, nr 145.

- „Nowiny” 1909, nr 61, nr 102; 1910, nr 21; 1913, nr 260; 1914, nr 68.
 „Nowości Ilustrowane” 1906, nr 38; 1912, nr 15; 1913, nr 26; 1922, nr 34.
 „Praca” [Łódź] 1921, nr 44.
 „Praca” [Poznań] 1911, nr 18.
 „Praca” [Tarnów] 1931, nr 41.
 „Promień” 1928, nr 1; 1929, nr 2.
 „Przegląd Bibliograficzny” 1924, nr 3.
 „Rocznik Asekuracyjno-Ekonomiczny na rok 1902”, R. 11, Lwów 1901.
 „Rocznik Krakowski” 1905, t. 7; 1906, t. 8.
 „Słowo” 1896, nr 53.
 „Strzecha Rodzinna” 1928, nr 18.
 „Śpiewak” 1947, nr 7/8.
 „Urzędnik w Połączeniu z Prawnikiem” [Lwów] 1881, nr 2.
 „Wiadomości Zagłębia” 1960, nr 48.
 „Wiek Nowy” 1912, nr 3375.
 „Ziemia Lubelska” 1921, nr 134, nr 162, nr 166, nr 297.

Opracowania

- Aleksander T., *Działalność Henryka Suchanka w Nowym Sączu w latach 1906–1920*, „Rocznik Sądecki” 2019, t. XLVII, s. 214–224.
- Bieńkowski W., *O Kazimierzu Dobrowolskim – w stulecie urodzin* [w:] *Kazimierz Dobrowolski – człowiek i uczonec. Praca zbiorowa w stulecie urodzin*, red. W. Bieńkowski i W. Kwaśniewicz, Kraków 1994, s. 45–64.
- Czy wiesz kto to jest? Uzupełnienia i sprostowania*, red. S. Łoza, [Warszawa 1939].
- Dormus K., *Krakowskie gimnazja żeńskie przełomu XIX i XX wieku*, „Studia Paedagogica Ignatiana” 2016, vol. 19, z. 2, 87–103.
- Dunaj-Kozakow E., *Bursa*, Kraków 1996.
- Fink K., *Album muzyka Stanisława Bursy: nieznanne źródło do dziejów relacji artystycznych w Galicji* [w:] *Muzykolog humanista wobec doświadczenia muzyki w kulturze. Księga pamiątkowa dedykowana Profesor Małgorzacie Woźnej-Stankiewicz*, red. Z. Dobrzańska-Fabiańska, M. Dziadek, Kraków 2021, s. 439–469.
- Fink K., *Artysta w drodze. Wędrowki muzyka Stanisława Bursy nie tylko po Galicji z przełomu XIX i XX wieku*, „Galicja. Studia i materiały” 2020, nr 6, s. 155–180.
- Fink K., *Działalność Stanisława Bursy w Rzeszowie w pierwszych latach XX wieku*, „Kamerton” 2015, nr 59, s. 107–117.
- Fink K., *Kresowe i śląskie wątki w biografii Bursów. Z dziejów rodziny muzyków przełomu XIX i XX w.* [w:] *Między Kresami Wschodnimi a Śląskiem. Biografie niebanalne*, red. J. Lusek, Bytom 2023, s. 301–332.
- Fink K., *Muzyczna działalność Stanisława Bursy we Lwowie w latach 1888–1901 w świetle jego korespondencji* [w:] *Życie prywatne Polaków w XIX wieku, t. 9: Kariera w optyce prywatności*, red. J. Kita, M. Korybut-Marciniak, Łódź–Olsztyn 2020, s. 157–170.
- Gmys M., *Nie tylko Rota. Feliks Nowowiejski i jego muzyka*, Kraków 2017.
- Górska K., Goszczyńska G., *Pensjonaty Dziewolskich w Krościenku nad Dunajcem*, „Pieniny – Przyroda i Człowiek” 2016, t. 14, s. 243–266.
- Hoff J., *W kręgu teatru, literatury i muzyki* [w:] *Dzieje Rzeszowa*, t. 2, red. F. Kiryk, Rzeszów 1998, s. 401–436.
- Hordyński P., *Katalog portretów fotograficznych w zbiorach Biblioteki Jagiellońskiej*, Kraków 1975.

- Hordyński W., *Dział nut w Bibliotece Jagiellońskiej*, „Przegląd Biblioteczny” 1935, R. IX, z. 1 (styczeń–marzec), s. 56–61.
- Kandzior-Zug A., *Muzyka francuska w krakowskim repertuarze koncertowym i operowym w latach 1914–1918*, „Młoda Muzykologia” 2009, s. 84–110.
- Koper K., *Krościenko-Grywałd. Wspomnienie z Pienin*, Nowy Targ 2007.
- Leksykon polskich muzyków pedagogów urodzonych po 31 grudnia 1870 roku*, red. K. Janczewska-Sołomko, Kraków 2008.
- Lewicki M., *Edytorstwo muzyczne w Krakowie w latach 1850–1918*, Kraków 2021.
- Lewicki M., *Spuścizna Włodzimierza Poźniaka w Oddziale Zbiorów Muzycznych Biblioteki Jagiellońskiej – katalog rękopisów muzycznych* [w:] *Muzyka jest zawsze współczesna. Studia dedykowane Profesor Alicji Jarzębskiej*, red. M. Woźna-Stankiewicz, A. Sitarz, Kraków 2011, s. 669–700.
- Ładyżyński A., *Nauczyciele szkół zawodowych w Galicji (1867–1914) i ich dorobek twórczy* [w:] *Galicja i jej dziedzictwo*, t. 6: *Nauczyciele galicyjscy. Udział polskich nauczycieli galicyjskich w rozwoju teorii pedagogicznej i badań naukowych 1860–1918*, red. A. Meissner, Rzeszów 1996, s. 97–127.
- Ładyżyński A., *Rola szkół zawodowych Galicji doby autonomicznej w propagowaniu sztuki ludowej* [w:] *Studia z dziejów oświaty i myśli pedagogicznej XVIII–XX wieku*, red. A. Haratyk i M. Piwowarczyk, Wrocław 1997, s. 65–78.
- Musiał M., *Przestrzeń Obertyna* [w:] *Obertyn. Opowieść o życiu miasteczka*, Wrocław 2018, s. 53–73.
- Ogórek B., *Ewakuacja mieszkańców Krakowa podczas I wojny światowej. Przebieg, próba kwantyfikacji, warunki życia ewakuowanych*, „Krzysztofory. Zeszyty Naukowe Muzeum Historycznego Miasta Krakowa” 2014, t. 32, s. 53–72.
- Przybylski T., *Bursa Lech Karol* [w:] *Encyklopedia muzyczna PWM*, część biograficzna, red. E. Dziębowska, t. 1: *ab*, Kraków 1979, s. 463.
- Reiss J., *Almanach muzyczny Krakowa 1780–1914*, t. 2: *Sławni wirtuozi przybywają do Krakowa*, Kraków 1939.
- Romanowski A., *„Przed złotym czasem”. Szkice o poezji i pieśni patriotyczno-wojennej lat 1908–1918*, Kraków 1990.
- Szocki J., *Księgozbiory domowe inteligencji i ziemian w Galicji (1795–1914)* [w:] *Z badań nad polskimi księgozbioremami historycznymi. Studia i materiały*, t. 17, red. J. Wojakowski, Warszawa 1996, s. 51–123.
- Szymczak-Hoff J., *Życie towarzyskie i kulturalne Rzeszowa w dobie autonomii Galicji*, Rzeszów 1993.
- Szyndler-Musiałowa D., *Bursa Stanisław Władysław* [w:] *Słownik pracowników książki polskiej*, red. I. Treichel, Warszawa–Łódź 1972, s. 101.
- Trąmpczyńska H., *Kaplińska Helena* [w:] *Polski słownik biograficzny*, t. 11, Wrocław 1964–1965, s. 632–633.
- Wieczorek S., *„Pafawag tańczy z Konfekcją”. O Operze Robotniczej we Wrocławiu* [w:] *Robotnik. Performanse pamięci*, red. A. Adamiecka-Sitek, D. Sajewska, D. Sosnowska, Warszawa 2017, s. 57–64.
- Woźna A., *Lech Bursa 1904–1961. Zarys monograficzny*. Praca magisterska pisana pod kierunkiem mgr. Jerzego Habeli, Państwowa Wyższa Szkoła Muzyczna w Katowicach, Wydział Wychowania Muzycznego – Sekcja „A”, Katowice 1975, mps.
- Woźna-Stankiewicz M., *Muzyka francuska w Polsce w II połowie XIX wieku. Analiza dokumentów jako podstawa źródłowa do badań nad recepcją*, Kraków 1999.
- Woźna-Stankiewicz M., *Popularisation of Knowledge about Chopin in Kraków and the Provinces during the First Decades of the 20th Century*, „Musica Iagellonica” 2012, vol. 6, s. 177–208.

- Woźna-Stankiewicz M., *The Beginings of Musicology at the Jagiellonian University in the Context of Teaching and Popularizing Music History in Kraków at the Turn of the 20th Century*, „Musica Iagellonica” 2013, vol. 7, s. 75–101.
- Woźna-Stankiewicz M., *Upowszechnianie wiedzy o Chopinie w Krakowie i na prowincji w pierwszym trzydziestoleciu XX wieku* [w:] *Musica Galiciana*, t. 13, red. G. Oliwa, Rzeszów 2012, s. 161–192.
- Woźna-Stankiewicz M., *Życie muzyczne w Krakowie w latach 20. XX wieku*, „Kamerton” 2021, nr 63, s. 34–55.
- Żarnowska A., *Schylek wieku XIX – kształtowanie się modelu małżeństwa partnerskiego* [w:] *Kobieta i małżeństwo. Społeczno-kulturowe aspekty seksualności. Wiek XIX i XX. Zbiór studiów*, red. A. Żarnowska i A. Szwarz, t. VIII, Warszawa 2004, s. 287–295.

Netografia

- Biblioteka Polskiej Piosenki, https://bibliotekapiosenki.pl/osoby/Bursowa_Maria/utwory [dostęp 16.11.2023].
- Cyfrowa Biblioteka Narodowa Polona, <https://polona.pl/preview/56081208-0447-4d3f-aba1-a8d2e0362e4f> [dostęp 30.10.2023].
- Encyklopedia Teatru Polskiego, <https://encyklopediateatru.pl/osoby/38385/eugeniusz-koszutski> [dostęp 11.07.2023].
- „Gazeta Wyborcza Trójmiasto” 2003, nr z 21 XI, <https://trojmiasto.wyborcza.pl/trojmiasto/7,35611,1789418.html> [dostęp 11.12.2023].
- Jagiellońska Biblioteka Cyfrowa (nekrolog Stanisława Bursy), <https://jbc.bj.uj.edu.pl/dlibra/publication/862017/edition/828730/content> [dostęp 14.11.2023].
- Jagiellońska Biblioteka Cyfrowa (nekrolog Lecha Bursy), <https://jbc.bj.uj.edu.pl/dlibra/publication/896729/edition/866084/content> [dostęp 14.11.2023].
- Zarząd Cmentarzy Komunalnych w Krakowie – lokalizator grobów, <https://zck-krakow.pl/locator> [dostęp 15.11.2023].

The charms of urban and provincial life in the musical Bursa family: a contribution to the history of Galician intelligentsia

Summary

The aim of the article is to depict selected aspects of daily life of the Bursa family, a three-generation family of musicians, through the lens of their everyday existence in major urban centers (Lviv, Kraków) and a small provincial town (Rzeszów). The article presents living conditions, intra-family relationships, leisure activities, social interactions, cultural participation, daily duties, etc., taking into account the differences in lifestyle between urban and provincial realities. The primary sources for the study include correspondence and documents primarily housed in Polish archival and library collections.

Keywords: daily life, musical life, Bursa family, intelligentsia, cultural life in Galicia