

Kinga FinkORCID: 0000-0002-6930-8084
(Uniwersytet Rzeszowski, Polska)

Artysta w drodze. Wędrowki muzyka Stanisława Bursy nie tylko po Galicji z przełomu XIX i XX wieku

Życie moje składa się z ciągłej walki o czas [...] ciągle mam za złe P.[anu] Bogu, iż dzień ma nie 48 ha tylko 24 godziny
(z listu S. Bursy z 1912 r.)¹

Stanisław Bursa (1865–1947) reprezentował typ XIX-wiecznego artysty wszechstronnego, znanego jako śpiewak (tenor), dyrygent, kompozytor i pedagog. Równolegle budował swoją karierę urzędniczą (pracownik Towarzystwa Wzajemnych Ubezpieczeń w Krakowie). Życie Bursy do 1914 r. naznaczone było doświadczeniem podróży i ciągłą zmianą miejsca zamieszkania. Przemieszczał się po Galicji jako urzędnik asekuracyjny, odbywał podróże edukacyjne, wyjeżdżał w celach leczniczych, odwiedzał liczną rodzinę. Regularne wędrowki artystyczne po Galicji i terenach zaboru pruskiego oraz Śląska, podejmowane od pierwszej dekady XX w., stwarzały też możliwość dodatkowego zarobkowania. W niniejszym opracowaniu autorka koncentruje się na zagadnieniu mobilności i jej wpływie na przebieg kariery artystycznej nie tylko z punktu widzenia migracji wewnętrznej, ale także mobilności w rozumieniu zdolności do działania na wielorakich polach w sferze zawodowej.

Słowa kluczowe: Stanisław Bursa, muzyka, Lwów, Rzeszów, Kraków

Pojęcia związane z różnego rodzaju formami ruchu i przemieszczania się człowieka, przepływu migracyjnego czy przepływu informacji odpowiadają opisowi życia Stanisława Bursy (1865–1947) – znaczącej postaci życia arty-

¹ Biblioteka Jagiellońska w Krakowie – BJ, rkps 7530 III, *Korespondencja i kopie listów Stanisława Bursy z lat 1895–1947*, t. 7, k. 37, list Stanisława Bursy do Teresy Panieńskiej, [Kraków] 31 grudnia 1912.

stycznego Galicji, dziś postaci niemal zapomnianej – człowieka o nieprzeciętnej mobilności zarówno pod względem ruchliwości, przemieszczania się w przestrzeni, jak i w perspektywie zdolności do sprawnego i elastycznego działania w sferze zawodowej. Stanisław Bursa reprezentował typ XIX-wiecznego artysty wszechstronnego, prowadzącego wielokierunkową działalność artystyczną jako śpiewak (tenor), dyrygent, kompozytor i pedagog kształtujący kulturę muzyczną swoich czasów. Równoległe z aktywnością artystyczną na polu muzyki budował swoją karierę urzędniczą jako pracownik Towarzystwa Wzajemnych Ubezpieczeń w Krakowie². Życie Bursy do 1914 r. naznaczone było doświadczeniem podróży i ciągłą zmianą miejsca zamieszkania. Podróże Bursa podejmował z wielu powodów. Przemieszczał się po Galicji jako urzędnik asekuracyjny (Lwów – 1888–1901, Rzeszów – 1901–1903, Kraków – 1903–1947), odbywał podróże edukacyjne, w tym także zagraniczne (np. Mediolan, Wiedeń, Genewa), wyjeżdżał również w celach leczniczych, motywowany jednocześnie potrzebą odpoczynku, rekreacji i zmiany otoczenia, odwiedzał także – zarówno z obowiązku, jak i z potrzeby ducha – swoją liczną, rozsianą po galicyjskich miastach i miasteczkach rodzinę. Z kolei regularne wędrowki artystyczne po Galicji i terenach zaboru pruskiego (np. Poznań, Inowrocław, Bydgoszcz) oraz Śląska, podejmowane przez Bursę od pierwszej dekady XX w., łączyły się z koniecznością budowania kariery artystycznej i możliwością dodatkowego zarobkowania. Były też innego rodzaju podróże artystyczne Bursy wynikające nie tylko z jego pasji publicystycznej, ale też z głodu doznań estetycznych i poznawczych, pasji ciekawości i odkrywania, związane z potrzebą uczestnictwa w życiu muzycznym jako odbiorcy muzyki.

W niniejszym opracowaniu skoncentruję się na zagadnieniu mobilności i jej wpływie na przebieg kariery artystycznej nie tylko z punktu widzenia migracji wewnętrznej związanej z przemieszczaniem się oraz ze zmianą miejsca zamieszkania Stanisława Bursy jako urzędnika krakowskiego Towarzystwa Wzajemnych Ubezpieczeń, ale także mobilności w rozumieniu zdolności do działania na wielorakich polach w sferze zawodowej. Najcenniejszej wiedzy o faktach z życia muzyka dostarczyła analiza przechowywanych w zbiorach Biblioteki Jagiellońskiej rękopiśmiennych dokumentów z lat 1904–1945 dotyczących krakowskiej szkoły śpiewu Stanisława Bursy³ oraz jego bogatej korespon-

² Towarzystwo Wzajemnych Ubezpieczeń w Krakowie powstało na bazie „Floriantki”, tj. krakowskiego Towarzystwa Ubezpieczeń od Ognia. Uważane jest obecnie za najstarszy polski prywatny zakład ubezpieczeń. M. Płonka, *Rozwój towarzystw ubezpieczeń wzajemnych w Polsce*, „Zeszyty Naukowe Uniwersytetu Ekonomicznego w Krakowie” 2011, nr 848, s. 11.

³ Biblioteka Jagiellońska w Krakowie – BJ, rkps 9087 III, *Wykaz uczniów pobierających naukę śpiewu solowego i chóralnego u Stanisława Bursy od roku szk. 1904/5*; BJ, rkps 9088 IV, *Kopie akt Szkoły Śpiewu Stanisława Bursy w Krakowie z lat 1908–1945*.

dencji z lat 1895–1947⁴, która stanowi źródło wiedzy także na temat twórczości i działalności koncertowej wielu innych polskich kompozytorów⁵.

O życiu i twórczości Stanisława Bursy wciąż wiadomo zbyt mało. Dotychczas ukazały się dwa opracowania szczegółowe poświęcone kompozytorowi⁶, który należał przecież do cenionych postaci muzycznego Krakowa w okresie międzywojennym, a w publikacjach Jadwigi Hoff znalazł się w gronie osób szczególnie zasłużonych dla rozwoju życia towarzyskiego i kulturalnego w Rzeszowie w okresie autonomii galicyjskiej⁷. Skrótowe informacje o jego wielotorowej działalności muzycznej zawierają opracowane współcześnie biogramy⁸. Cenne informacje na temat aktywności Bursy jako popularyzatora historii muzyki wnoszą opracowania Małgorzaty Woźnej-Stankiewicz⁹. Pomocna

⁴ BJ, rkps 7452 III, *Kopiał listów muzyka i kompozytora Stanisława Bursy z lat 1895–1932*, t. 1–3; BJ, rkps 7524 III, *Materiały do biografii, korespondencja i kopie listów muzyka-pedagoga i kompozytora Stanisława Bursy z lat 1895–1947*, t. 1; BJ, rkps 7525 III – 7534 III, *Korespondencja i kopie listów Stanisława Bursy z lat 1895–1947*, t. 2–11.

⁵ J. Boehm, *Powiązania z krajem i rozwój artystyczny Feliksa Nowowiejskiego w latach 1905–1909. (W świetle korespondencji Feliksa i Rudolfa Nowowiejskich ze Stanisławem Bursą)*, „Rocznik Olsztyński” 1970, t. 9, s. 113–161; I. Dulisz, *Kilka uwag o życiu i twórczości Rudolfa Nowowiejskiego* [w:] *Edukacja i uczestnictwo w kulturze muzycznej*, red. K.D. Szatrawski, Barczewo 2011, s. 55–65.

⁶ K. Fink, *Działalność Stanisława Bursy w Rzeszowie w pierwszych latach XX wieku*, „Kamerton” 2015, nr 59, s. 107–117; też, *Muzyczna działalność Stanisława Bursy we Lwowie w latach 1888–1901 w świetle jego korespondencji* [w:] *Życie prywatne Polaków w XIX wieku*, t. 9: *Kariera w optyce prywatności*, red. J. Kita, M. Korybut-Marciniak, Łódź–Olsztyn 2020 (w druku).

⁷ J. Szymczak-Hoff, *Życie towarzyskie i kulturalne Rzeszowa w dobie autonomii Galicji*, Rzeszów 1993, s. 166, 246; J. Hoff, *W kręgu teatru, literatury i muzyki* [w:] *Dzieje Rzeszowa*, t. 2, red. F. Kiryk, Rzeszów 1998, s. 416.

⁸ J. Reiss, *Bursa Stanisław* [w:] *Słownik muzyków polskich*, t. 1, red. J. Chomiński, Kraków 1964, s. 59; *Bursa-Dolega Stanisław Władysław* [w:] L.T. Błaszczyk, *Dyrygenci polscy i obcy w Polsce działający w XIX i XX wieku*, Kraków 1964, s. 37–38; T. Przybylski, *Bursa Stanisław Władysław* [w:] *Encyklopedia muzyczna PWM*, część biograficzna, red. E. Dziębowska [dalej: *Encyklopedia muzyczna*], t. 1: *ab*, Kraków 1979, s. 463; T. Przybylski, *Noty biograficzne* [w:] *Kraków muzyczny 1918–1939*, red. M. Drobner, T. Przybylski, Kraków 1980, s. 241–242; A. Iwanicka-Nijakowska, *Bursa, Stanisław Władysław* [w:] *Kompozytorzy polscy 1918–2000*, red. M. Podhajski, t. 2: *Biogramy*, Gdańsk–Warszawa 2005, s. 147–148; *Bursa-Dolega Stanisław* [w:] K. Janczewska-Sołomko, B. Roźniatowska, *Muzycy pedagogzy urodzeni do 1871 roku w kulturze polskiej. Leksykon*, Warszawa 2018, s. 88–89. Krótkie biogramy Bursy zawarte są w *Małej encyklopedii muzyki*, red. S. Śledziński (Warszawa 1981, s. 141) oraz *Encyklopedii muzyki*, red. A. Chodkowski (Warszawa 1995, s. 130)..

⁹ M. Woźna-Stankiewicz, *Upowszechnianie wiedzy o Chopinie w Krakowie i na prowincji w pierwszym trzydziestoleciu XX wieku*, „Musica Galiciana”, t. 13, red. G. Oliwa, Rzeszów 2012, s. 161–192; też, *Wykłady z historii muzyki w ramach Powszechnych Wykładów Uniwersyteckich w latach 1904–1939* [w:] *Almanach muzykologii krakowskiej 1911–2011* [red. M. Woźna-Stankiewicz, Z. Dobrzańska-Fabiańska, A. Sitarz], Kraków 2016, s. 128–165.

była też udokumentowana źródłowo praca Stanisława Makowskiego wpisująca się w nurt badań nad tekstem poetyckim opracowanej przez Bursę pieśni *Bogurodzica*¹⁰.

Stanisław Bursa¹¹ pochodził z Obertyna, małego miasteczka na Pokuciu w powiecie horodeńskim (od 1867 r.). W Kołomyi równoległe z nauką w gimnazjum uczęszczał do szkoły muzycznej, gdzie uczył się gry na skrzypcach u Adama Wrońskiego i na fortepianie u Stanisława Skibińskiego. Po zdaniu matury od 1885 r. kształcił się w Krakowie m.in. w zakresie śpiewu u Stanisława Mireckiego. Następnie w 1887 r. dzięki stypendium wyjechał do Mediolanu, gdzie uzupełniał studia wokalne u Giambatisty Pacciego. W Fossano we Włoszech nastąpił jego debiut sceniczny (w operze Verdiego *La forza del destino*). Posłuszny życzeniom rodziny powrócił do kraju i osiadł we Lwowie.

Lwów

W 1888 r. Stanisław Bursa podjął pracę urzędnika w lwowskim oddziale Towarzystwa Wzajemnych Ubezpieczeń w Krakowie¹² i uzupełniał studia muzyczne w Konserwatorium Galicyjskiego Towarzystwa Muzycznego (m.in. w klasie kompozycji Mieczysława Sołtysa). Rozpoczął tu także działalność artystyczną jako dyrygent lwowskich chórów – Towarzystwa Gimnastycznego „Sokół” (w latach 1892–1901) i Galicyjskiego Towarzystwa Muzycznego (1894–1901)¹³, oraz nauczyciel śpiewu w Gimnazjum Franciszka Józefa we Lwowie (1896–1901)¹⁴, a także sprawozdawca muzyczny współpracujący od

¹⁰ S. Makowski, *Egzegeza „Bogurodzicy” i jej grunwaldzka edycja. (List Aleksandra Brücknera i „Pro memoria” Stanisława Bursy)*, „Przegląd Humanistyczny” 1990, t. 34, nr 10, s. 125–129.

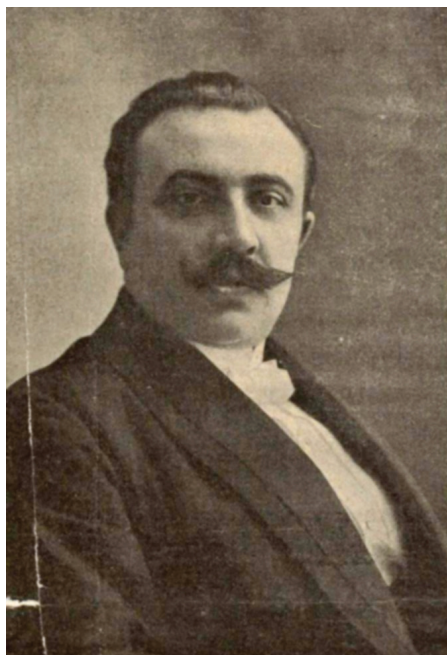
¹¹ Informacje na podstawie autobiografii S. Bursy oraz not biograficznych opracowanych przez Zdzisława Jachimeckiego i Władysława Fabry’ego: BJ, rkps 7524 III, *Materiały do biografii...*, t. 1, k. 3–8, 208, 222; *Bursa Stanisław*, „Rocznik Naukowo-Literacko-Artystyczny (encyklopedyczny) na rok 1905”, red. W. Okręt, Warszawa 1905, s. 336.

¹² *Szematyzm Królestwa Galicji i Lodomeryi z Wielkim Księstwem Krakowskim na rok 1899*, Lwów 1899, s. 729; *Szematyzm... na rok 1900*, s. 728; *Szematyzm... na rok 1901*, s. 729.

¹³ Chór Galicyjskiego Towarzystwa Muzycznego we Lwowie prowadzili dyrektorzy towarzystwa i jego konserwatorium: Rudolf Schwarz (do 1899) i Mieczysław Sołtys (od 1899). Bursa pełnił funkcję drugiego dyrygenta chóru. Zob. BJ, rkps 7452 III, *Kopia listów...*, t. 1, k. 221, list S. Bursy do Wydziału Towarzystwa Gimnastycznego „Sokół” we Lwowie, Lwów, 2 lutego 1897; t. 2, k. 481–482, list S. Bursy do Maurycego Siebera, Lwów, 18 kwietnia 1897.

¹⁴ BJ, rkps 7452 III, *Kopia listów...*, t. 2, k. 154, list S. Bursy do Kazimierzy z Bursów Jurkiewiczowej, Lwów, 24 września 1896; *Szematyzm Królestwa Galicji i Lodomeryi z Wielkim Księstwem Krakowskim na rok 1897*, Lwów 1897, s. 383; *Szematyzm... na rok 1898*, Lwów 1898, s. 457; *Szematyzm... na rok 1899*, Lwów 1899, s. 457; *Szematyzm... na rok 1900*, Lwów 1900, s. 457; *Szematyzm... na rok 1901*, Lwów 1901, s. 457.

końca lat 90. z lwowskimi czasopismami, m.in. „Dziennikiem Polskim”, „Słowem Polskim”, „Gazetą Narodową”, „Przedświtem” i „Wiadomościami Artystycznymi”, których był następnie redaktorem (1900–1901). Na łamach lwowskich gazet Bursa zamieszczał informacje o życiu i działalności koncertowej artystów, ale też sprawozdania z aktualnych muzycznych i artystycznych wydarzeń oraz recenzje spektakli operowych, bo jak podkreślał: „U nas wiecznie wre ot, jak we Lwowie w świecie dziennikarsko-aktorsko-malarskim, to też każdy dzień przynosi coś nowego tak, iż można by nie listy, ale tomy spisywać”¹⁵. Działał także w Wydziale Galicyjskiego Towarzystwa Muzycznego we Lwowie (w latach 1900–1901), a więc organie kierującym i wykonawczym instytucji odgrywającej najpoważniejszą rolę w kształtowaniu kultury artystycznej stolicy Galicji, oraz w tutejszym Kole Literacko-Artystycznym¹⁶.



Ryc. 1. Stanisław Bursa

Źródło: „Nowości Ilustrowane” 1908, nr 52, s. 24.

¹⁵ Cyt. za: BJ, rkps 7452 III, *Kopia listów...*, t. 3, k. 105, list S. Bursy do Mieczysława Bursy, Lwów, 22 grudnia 1900.

¹⁶ *Sprawozdanie Wydziału Kola Literacko-Artystycznego we Lwowie przedłożone Walnemu Zgromadzeniu za rok 1897/8*, Lwów 1898, s. 35; *Szematyzm Królestwa Galicyi i Lodomeryi z Wielkim Księstwem Krakowskim na rok 1900*, Lwów 1900, s. 765; *Szematyzm... na rok 1901*, Lwów 1901, s. 765.

Oprócz wielu działań w sferze zawodowo-artystycznej Bursa komponował własne utwory. We Lwowie w 1896 r. została wystawiona jego opera *Lwica*, której akcja osnuta jest na „tle wypadków z r. 1863”¹⁷. Jego twórczość powiązana była z pracą z męskimi zespołami wokalnymi, dla których głównie tworzył repertuar (np. *Cztery kwartety*, Lwów 1900). Własne opracowania chóralne pieśni patriotycznych i ludowych zamieszczał też w redagowanych przez siebie zbiorach pieśni ukazujących się w „Zeszytach” od 1896 r. (do 1899 r. ukazało się 30 „Zeszytów”) w serii „Biblioteka Chóru Lwowskiego Sokoła” oraz w *Śpiewniku Sokolów*¹⁸, który w założeniu miał pełnić funkcję „prawdziwej skarbnicy pieśni polskiej, niezbędnego podręcznika dla każdego (nawet i niesokolskiego) dyrygenta”¹⁹. W 1899 r. przygotowywał do druku opracowany przez siebie *Podręcznik do nauki harmonii*²⁰. Dorywczo wykonywał także pracę kopyisty polegającą na przepisywaniu nut i partytur chóralnych, które były później litografowane²¹.

Różnorodne działania Bursy w sferze zawodowo-artystycznej zaowocowały licznymi kontaktami w środowisku lwowskim, obejmującymi ludzi kultury, nauki i polityki, o czym pisał w liście do stryja: „Mam we Lwowie dość rozległe stosunki dzięki mej tromta drackiej ruchliwości”²². Owa ruchliwość tego „zawsze zajętego aż po same brzegi [!] to pracą biurową, to pozabiurową”²³ artysty przejawiała się także w ciągłej zmianie adresu w mieście. W stolicy Galicji tylko w latach 1896–1898 Bursa mieszkał kolejno przy ulicach Małeckiego 6, Nabelaka 35 (następnie 3), Akademickiej 8 i Długosza 7²⁴.

¹⁷ BJ, rkps 7524 III, *Materiały do biografii...*, t. 1, k. 8, list S. Bursy do Prezydium Rady Ministrów w Warszawie, Kraków 30 marca 1947; k. 222, *Bursa Stanisław Władysław* [autobiografia S. Bursy].

¹⁸ Zob. *Kronika*, „Przewodnik Gimnastyczny «Sokół»” 1896, nr 7 (czerwiec), s. 100; nr 10 (wrzesień), s. 132; 1897, nr 1 (styczeń), s. 12; *Polskie piśmiennictwo gimnastyczne [w:] Rocznik Sokoli. Kalendarz na rok 1899* wydany staraniem E. Cenara i A. Walleka, R. 5, Lwów 1899, bez paginacji.

¹⁹ BJ, rkps 7452 III, *Kopiał listów...*, t. 1, k. 165, list S. Bursy do Ottona Mieczysława Żukowskiego, Lwów, 8 lipca 1896.

²⁰ BJ, rkps 7452 III, t. 3, k. 19, list S. Bursy do Stanisława Sęka, Lwów, 25 lipca 1899.

²¹ BJ, rkps 7526 III, *Korespondencja...*, t. 3, k. 233–236, listy Filareta Kolessy do S. Bursy z 1898 r.; BJ, rkps 7525 III, *Korespondencja...*, t. 2, k. 74–78, 84, 101, listy Jana Galla do S. Bursy z 1899 r.

²² Cyt. za: BJ, rkps 7452 III, *Kopiał listów...*, t. 2, k. 35, list S. Bursy do stryja Stanisława Bursy, Lwów, 15 kwietnia 1896.

²³ Cyt. za: BJ, 7452 III, *Kopiał listów...*, t. 2, k. 64, list S. Bursy do Franciszka Jurkiewicza, Lwów, 18 maja 1896.

²⁴ BJ, rkps 7452 III, *Kopiał listów...*, t. 2, k. 69–70, 156, 418, 496, 547, listy S. Bursy do Włodzimierza Serkowskiego (Lwów, 21 maja 1896), Kazimierzy z Bursów Jurkiewiczowej (Lwów, 24 września 1896), Stanisława Sęka (Lwów 23 grudnia 1897) i stryja Stanisława Bursy (Lwów, 20 maja 1898; Lwów 24 grudnia 1898).

Kontakty Bursy z przedstawicielami środowiska muzycznego wykraczały poza granice prowincji austriackiej. Muzyk bowiem jako dyrygent chóru lwowskiego „Sokoła” utrzymywał stałą łączność korespondencyjną i osobistą z przedstawicielami innych gniazd sokolich nie tylko w Galicji, ale również w zaborze pruskim (w zaborze rosyjskim organizacje „Sokoła” zaczęły powstawać od końca 1905 r.) czy na terenie Niemiec (Berlin), w tym Śląska (Bytom), a także z towarzystwami muzycznymi na pozostałych ziemiach polskich²⁵. Udzielał konsultacji dyrygenckich, wypożyczał materiały nutowe oraz rozpoznał opracowania pieśni chóralnych wydanych przez lwowskie Towarzystwo Gimnastyczne „Sokół”. Prowadził też osobistą korespondencję z wieloma postaciami ze świata muzyki i kultury z terenu Galicji i Królestwa Polskiego. Owe kontakty w szerokich kręgach muzycznych trzech zaborów niewątpliwie przyczyniły się do jego dalszych sukcesów zarówno na polu artystycznym i pedagogicznym, jak i w dziedzinie popularyzacji historii muzyki²⁶.

Podróże Bursy w okresie jego działalności artystycznej we Lwowie, tj. w latach 1888–1901, obejmowały głównie wyjazdy w sprawach służbowych, rodzinnych i celach artystycznych. Służbowo wyjeżdżał Bursa na przykład do Krakowa jako przedstawiciel lwowskiego oddziału Towarzystwa Wzajemnych Ubezpieczeń (24–28 maja 1897 r. – uroczystość pożegnania Henryka Kieszkowskiego ustępującego ze stanowiska dyrektora-referenta towarzystwa)²⁷ lub sprawozdawca czasopisma „Wiadomości Artystyczne” (6 marca 1898 r. – otwarcie stałej ekspozycji Domu Jana Matejki)²⁸. Z wewnętrznej potrzeby umacniania więzi rodzinnych odwiedzał swoje liczne rodzeństwo i krewnych zamieszkujących galicyjskie miasta i miasteczka, jak np. Sambor, Kołomyja, Stryj, Stanisławów, Kosów, Bukowsko²⁹, czy rodzinę żony mieszkającą na terenach węgierskich monarchii habsburskiej³⁰.

Podróże artystyczne związane były natomiast z działalnością dyrygencką Bursy jako kierownika chóru lwowskiego „Sokoła”. Obok udziału w wielu wieczorach i uroczystościach patriotycznych odbywających się każdego roku we Lwowie oraz koncertach organizowanych przez Galicyjskie Towarzystwo Muzyczne, prowadzony przez Bursę chór sokolski uświetniał ponadto różnorodne wydarze-

²⁵ BJ, rkps 7452 III, *Kopia listów...*, t. 1–2.

²⁶ Na ten temat zob. K. Fink, *Muzyczna działalność Stanisława Bursy we Lwowie...*

²⁷ BJ, rkps 7452 III, t. 2, k. 265, 270, 282, listy S. Bursy do: Stanisława Bursy (Lwów, 17 kwietnia 1897), Mieczysława Bursy (Lwów, 14 kwietnia 1897) i Kazimierzy z Bursów Jurkiewiczowej (Lwów, 22 maja 1897).

²⁸ BJ, 7524 III, t. 1, k. 304–306, list S. Bursy do Franciszka Zajchowskiego, Lwów 19 stycznia 1898. Por. M. Przemecka, *Krakowskim szlakiem Jana Matejki*, Kraków 1985, s. 99.

²⁹ BJ, rkps 7452 III, *Kopia listów...*, t. 2–3.

³⁰ Tamże, t. 2, k. 588, list S. Bursy do Kazimierzy z Bursów Jurkiewiczowej [Lwów, marzec 1899].

nia o zasięgu lokalnym lub krajowym w wielu innych miastach Galicji. W 1895 r. chór koncertował w Gródku (12 maja) i Żółkwi (15 sierpnia), w 1896 – ponownie w Gródku (5 maja i 20 sierpnia), ale też w Krakowie (28–29 czerwca) i Łańcucie (29 września). Rok 1897 upłynął pod znakiem koncertów organizowanych przez Towarzystwo Szkoły Ludowej i gniazda sokolskie w Żółkwi (25 kwietnia), Gródku (2 maja) i Stryju (27 września). W 1898 r. chór zaprezentował się w Sanoku (27 lutego), Krakowie (26 lipca) i Żółkwi (25 września), a w 1899 – śpiewał w Dolinie (22 lutego)³¹. Dojazd do galicyjskich miast, w których koncertowali chórzyści, nie był kłopotliwy, ponieważ wszystkie miejscowości z wyjątkiem Doliny, położonej kilka kilometrów od linii kolejowej Stryj – Stanisławów, znajdowały się na szlaku kolejowym.

CZYSTY DOCHÓD NA BUDOWĘ II-jej SALI SOKOŁA LWOWSKIEGO
SPIEWNIK SOKOŁÓW
 zbiór pieśni sokolich patryotycznych i ludowych w układzie
 na chór a capella lub z towarzyszeniem fortepianu, wychodzi
 pod redakcją
d. STANISŁAWA BURSY
 dyrygenta chóru lwowskiego Sokola.
 Wychodzi w zeszytach
Cena zeszytu 25 ct., w prenumeracie 1 zł. za 5 numerów.
Wyszedł zeszyt I. — Zeszyt II. i III. pod prasą.
 Nabywać można u wydawcy (d. Stanisław Bursa — Lwów
 ul. 3. Maja l. 16.).
Każdy zeszyt zawiera jeden utwór, który jako utwór fortepianowy może być traktowany, stąd polecamy go także muzycznym choć niespiewającym druhom.

Ryc. 2. Reklama prasowa „Śpiewnika «Sokolów»”

Źródło: „Przewodnik Gimnastyczny «Sokół»” 1897, nr 1.

³¹ BJ, 7452 III, t. 1, k. 107–108, 206–207, 311–312, 339, 356, 375–376, 423–426, 431, listy S. Bursy do: Tow. Gimnastycznego „Sokół” we Lwowie (Lwów, 20 lutego 1896; Lwów, 15 stycznia 1897; Lwów, 31 grudnia 1897; Lwów, 31 grudnia 1898), Komitetu budowy Pomnika Adama Mickiewicza w Krakowie [Lwów 1898], Janikowskiego w Żółkwi, [Lwów 1898] i Michała Schwarza z 16 października i 1 listopada 1899; t. 2, k. 452–453, 507, 517–523, listy S. Bursy do: Stanisława Biegi (Lwów, 18 lutego 1898), Ludwika Reindla, [Lwów 1898] i Michała Świerzyńskiego (Lwów, 10 lipca 1898).

Jedną z najważniejszych podróży artystycznych Bursy w okresie lwowskim był wyjazd do Krakowa na III Złot Sokolstwa Polskiego w dniach 28–29 czerwca 1896 r., kiedy jako dyrygent lwowskiego „Sokoła” objął kierownictwo chóru podczas uroczystości w kościele Mariackim³². Z prośbą o pomoc w organizacji „wielkiego chóru” towarzyszącego „uroczystościom złotowym”³³ zwracał się do Michała Świerzyńskiego, dyrygenta chóru „Sokoła” krakowskiego:

Czyniąc zadość zaszczytnymi wezwaniami związku wybiera się Chór lwowskiego Sokoła w sile około 20 równomiernych głosów, by śpiewać w Maryackim Kościele. Ponieważ atoli znając wspaniały ogrom świątyni i jej akustykę wiem bardzo dobrze iż taki chórek nie byłoby godnym ani odpowiednim powadze i dostojności sokolstwa i chwili, przeto zwracam się do was z acyń druhu dyrygencie a miły kolego, byście ze swą dzielną drużyną śpiewaczą nasz mały chórek wsparli co więcej przyśleć wam moje nuty byście pracę nad nimi rychło rozpocząć mogli. [...] Jak mi wiadomo chór Sokoła krakowskiego dostał szczytniejszą częśćkę; śpiewać bowiem będzie w sali przy wręczaniu sztandaru przy orkiestrze. Częstki tej wam nie zazdrozczę, słusznie bowiem wam się ona należy, pozwólcie atoli miły druhu, partycypować w niej i nam, a w ten sposób spłacić dług wdzięczności za braterską pomoc za jednym zamachem³⁴.

Jak wynika z korespondencji, obaj dyrygenci ustalali repertuar towarzyszący dwudniowym uroczystościom w Krakowie³⁵. Bursa organizował ponadto i prowadził próby lwowskiego chóru, zajmował się przygotowaniem odbitek litograficznych nut przeznaczonych na użytek chóru, które przysyłał następnie drogą pocztową do kół śpiewaczych działających w Galicji, m.in. w Stanisławowie, Tarnowie, Bochni, Przemyślu, Tarnopolu³⁶. Podczas uroczystości w kościele Mariackim Stanisław Bursa kierował 300-osobowym chórem męskim złożonym z członków „połączonych towarzystw sokolich i akademików krakowskich”, który z towarzyszeniem organów wykonał utwory m.in. Mieczysława Sołtysa (*Boga Rodzico* z oratorium *Śluby Jana Kazimierza* op. 13), Władysława Żeleńskiego (*Modlitwa* z kantaty *Do pracy*) i Edmunda Waltera (*Sanctus*)³⁷. Natomiast podczas poranku w sali krakowskiego „Sokoła” kierowany przez Bursę 160-osobowy chór sokoli zaśpiewał hymn *Straż nad Wisłą*

³² BJ, rkps 7452 III, *Kopiał listów...*, t. 2, k. 76–78, list S. Bursy do Włodzimierza Serkowskiego, Lwów, 23 czerwca 1896; „Przewodnik Gimnastyczny «Sokół»” 1896, nr 7 (czerwiec), s. 86.

³³ BJ, rkps 7452 III, *Kopiał listów...*, t. 1, k. 191, list S. Bursy do druha Kwiatkowskiego, Lwów, 30 grudnia 1896.

³⁴ BJ, rkps 7452 III, *Kopiał listów...*, t. 1, k. 138–140, list S. Bursy do Michała Świerzyńskiego, Lwów, 21 maja 1896.

³⁵ Tamże, k. 138–144, 149–150, 160–162, listy S. Bursy do M. Świerzyńskiego, Lwów 21 maja; Lwów, 10 czerwca; Lwów, 18 czerwca 1896.

³⁶ Tamże, k. 151–159.

³⁷ Dr. X. F., *III. Złot.*, „Przewodnik Gimnastyczny «Sokół»” 1896, nr 13 (grudzień), s. 161.

Henryka Jareckiego³⁸. Po powrocie z Krakowa pisał: „Czuję, iż z tej polskiej Mekki nabrałem trochę więcej ducha polskiego”³⁹.

Na podstawie analizy korespondencji można z całą pewnością stwierdzić, że Stanisław Bursa przyczynił się do popularyzacji śpiewu chóralnego w środowisku polskiego sokolstwa. Żywiąc przekonanie, iż pieśń „jest jedną z tych pięknych jedwabno-złotych nici”, która Polaków będzie „bardzo wiązała z sobą i z krajem”⁴⁰, udzielał bezpłatnych lekcji śpiewu w ramach założonej przez siebie szkółki chóralnej we Lwowie⁴¹. Zaslugi Bursy na polu organizacji kół śpiewaczych (chórów męskich) powstających przy gniazdach sokolich w Galicji podkreślał wybitny polski muzykolog Zdzisław Jachimecki⁴².

Lwów był miastem, gdzie Bursa odnajdywał motywację do realizowania swoich planów życiowych – zarówno w sferze zawodowej, jak i prywatnej. We Lwowie znalazł towarzyszkę życia, z którą założył rodzinę. Ślub z Marią Wimmer odbył się 17 października 1896 r. w kościele oo. Bernardynów we Lwowie, a w kolejnych trzech latach urodziły się jego córki – Miłoslawa, Danuta i Ruta⁴³. Mimo że muzyk w stolicy Galicji prowadził niezwykle intensywne życie zawodowe, także jako urzędnik⁴⁴, a w związku z powiększającą się niemal każdego roku rodziną borykał się z ciągłym „brakiem monety”, to w gruncie rzeczy czuł się tu szczęśliwy, bo zdawał sobie sprawę z tego, że

³⁸ Dr. X. F., *III. Zlot.*, „Przewodnik Gimnastyczny «Sokół»” 1897, nr 1 (styczeń), s. 6. Por. BJ, rkps 7452 III, t. 1, k. 199–201, list S. Bursy do Wydziału Towarzystwa Gimnastycznego „Sokół” [Zarząd kółka śpiewaczego składa sprawozdanie czynności za r. 1896], Lwów, 15 stycznia 1897.

³⁹ BJ, rkps 7452 III, *Kopiał listów...*, t. 2, k. 85, list S. Bursy do Włodzimierza Serkowskiego, Lwów, 2 lipca 1896.

⁴⁰ Cyt. za: BJ, rkps 7452 III, t. 3, k. 30, list S. Bursy do Antoniego Uruskiego, Lwów, 19 sierpnia 1899. Zob. też: S. Bursa, *Muzyka w Sokole [w:] Rocznik Sokoli. Kalendarz na rok 1898*, R. 4, Lwów 1898, bez paginacji.

⁴¹ BJ, rkps 7452 III, t. 1, k. 203–204, 309–310, listy S. Bursy do Tow. Gimnastycznego „Sokół” we Lwowie z 15 stycznia i 31 grudnia 1897.

⁴² Zob. Z. Jachimecki, *Twórczość chóralna i liryczna współczesnych kompozytorów polskich [w:] Księga Pamiątkowa VI Ogólnopolskiego Zjazdu Śpiewaków i Śląskich Uroczystości Moniuszkowskich w Katowicach w czerwcu 1930 r.*, red. S.M. Stoiński, Katowice 1930, s. 118. Fragment tekstu Jachimeckiego (mps) znajduje się wśród korespondencji Bursy. Zob. BJ, rkps 7524 III, *Materiały do biografii...*, t. 1, k. 208.

⁴³ BJ, rkps 7452 III, *Kopiał listów...*, t. 2, k. 138, 287, 312, 507, listy S. Bursy do Mieczysława Bursy (Lwów, 2 września 1896; Lwów, 2 lipca 1897; Lwów, 6 lipca 1897) i Ludwika Reindla, [Lwów 1898]; t. 3, k. 41, list S. Bursy do Mieczysława Bursy, Lwów, 2 grudnia 1899.

⁴⁴ W listach do rodziny i przyjaciół Bursa pisał: „mam tyle obowiązków rodzinnych, publicznych no i urzędowych, że w rodzinnym domu jestem gościem i to dość rzadkim”; „ja oprócz biura mam tysięczne [...] interesa na karku, bo z tego co mi w biurze płacą to [...] żyć za mało – więc muszę zarabiać boczkciem muzyką, piórem i czym się da, więc żyję w ciągłej gorączce i czasu nigdy nie mam”. Cyt. za: BJ, rkps 7452 III, t. 2, k. 514, 567, listy S. Bursy do Mieczysława Bursy, Lwów 2 lipca 1898 i Zygmunta Kirchnera, [Lwów, styczeń 1899].

w innych miastach prowincji też „są ludzie, że i tam są jakieś kwiatki, ale życia takiego jak we Lwowie nie ma”⁴⁵.

Niestety, na skutek służbowego przeniesienia Bursa był zmuszony opuścić Lwów w kwietniu 1901 r. i podjąć pracę w rzeszowskim oddziale Towarzystwa Wzajemnych Ubezpieczeń. Przeniesienie służbowe uzasadnione zapewne potrzebami urzędu budziło żal – jak donosiła prasa lwowska – nie tylko „w sferach Sokolstwa lwowskiego”⁴⁶, ale również „w szerokich kołach znajomych i przyjaciół”⁴⁷. Wyrazicielem lwowskiego środowiska muzycznego był Jan Gall, dyrektor chóru lwowskiego Towarzystwa Śpiewaczego „Echo”, który w liście skierowanym przypuszczalnie do dyrektora Towarzystwa Wzajemnych Ubezpieczeń w Krakowie, Zenona Słoneckiego, zwracał się z prośbą o cofnięcie nakazu służbowego wobec Stanisława Bursy: „Przeniesienie bowiem rujnuje go do szczerą, wyrzuca ze wszystkich stosunków i odbiera wszelkie dochody jakie miał z lekcyi, prac literackich etc.”⁴⁸.

Mimo usilnych działań Bursy zmierzających do pozostania we Lwowie, muzyk wraz z rodziną opuszcza stolicę Galicji w 1901 r., udając się do Rzeszowa, a po dwóch latach do Krakowa, gdzie mieszka aż do śmierci w 1947 r.

Rzeszów

Do Rzeszowa Bursa przybył 20 kwietnia 1901 r. (wyjechał stąd w maju 1903 r.) i wraz z rodziną zamieszkał w domu Turowicza przy ulicy Sokoła 4⁴⁹. W początkowym okresie pobytu w mieście nad Wisłokiem wyrażał w listach entuzjazm: „Mnie tu prowadzi się bardzo dobrze i gdyby nie żal za ruchem umysłowym i artystycznym, w którym brałem tak zwany udział, to bym się czuł tu bardzo szczęśliwym”, a „powietrze rzeszowskie służy dziatkom”⁵⁰. Z czasem jednak Rzeszów wydał mu się „piekielnie nudną dziurą” czy wręcz „zapadłym kątem galicyjskim”⁵¹.

⁴⁵ Tamże, k. 460, 567, listy S. Bursy do Ludwika Reindla, Lwów, 4 marca 1898 i Zygmunta Kirchnera, [Lwów, styczeń 1899].

⁴⁶ *Kronika*, „Słowo Polskie” 1901, nr 146 (poranny) z 28 marca, s. 2.

⁴⁷ Zob. *Kronika*, „Głos Rzeszowski” [dalej: Gł. Rz.] 1901, nr 13 (31 marca), s. 3.

⁴⁸ Cyt. za: BJ, rkps 7525 III, *Korespondencja...*, t. 2, k. 98, list Jana Galla do Zenona Słoneckiego [?], Lwów, [b.d.]. Por. *Szematyzm... na rok 1901*, Lwów 1901, s. 727.

⁴⁹ BJ, 7452 III, *Kopiał listów...*, k. 130, list Bursy do Władysława Arciszewskiego, Rzeszów, 7 września 1901; BJ, rkps 7534, *Korespondencja...*, t. 11, k. 222, list S. Bursy do Ottona Mieczysława Żukowskiego, Rzeszów, 6 czerwca 1901. Por. *Kronika*, Gł. Rz. 1901, nr 13 (31 marca), s. 3; *Kronika*, „Rzeszowianin” 1903, nr 12 (13 maja), s. 2.

⁵⁰ BJ, 7452 III, t. 3, k. 108, 143, listy S. Bursy do nieustalonego adresata, Rzeszów, 19 maja 1901 i Stanisława Bursy, Rzeszów, 6 grudnia 1901.

⁵¹ BJ, rkps 7452 III, *Kopiał listów...*, t. 3, k. 111, 142, listy S. Bursy do Adolfa Haussera, Rzeszów, 14 czerwca 1901 i stryja Stanisława Bursy, Rzeszów, 6 grudnia 1901.

Kompozytor mimo wielu niewątpliwych strat, które poniósł, opuszczając wraz z rodziną stolicę Galicji, podczas niedługiego, zaledwie dwuletniego pobytu w Rzeszowie, zdobył uznanie jego mieszkańców jako inicjator różnego rodzaju przedsięwzięć muzycznych o wysokich walorach artystycznych, a także kompozytor i wykonawca – śpiewak, dyrygent i instrumentalista⁵². Wielotorowa działalność artystyczna Bursy w Rzeszowie niewątpliwie wpłynęła również na pobudzenie aktywności tutejszego środowiska muzycznego, formującego się od lat 80. XIX w. Dzięki rozległym kontaktom Bursy w środowisku muzycznym rzeszowska publiczność miała możliwość usłyszenia wybitnych artystów, m.in. Willego Burmestera, jednego z najznakomitszych skrzypków swoich czasów, nazywanego „współczesnym Paganinim”, pianistę Moritza Mayer-Mahra, Teodora Lierhammera, polskiego śpiewaka (baryton), odnoszącego sukcesy na scenach Europy i świata, czy Lwowski Chór Akademicki⁵³. Podczas wizyt koncertowych w mieście artyści gościli w domu Państwa Bursów, gdzie rolę gospodyni pełniła żona kompozytora – Maria z Wimmerów Bursowa, pianistka akompaniująca mężowi podczas jego koncertów wokalnych połączonych z odczytami, które prowadził w Krakowie i na prowincji, poczynawszy od pierwszej dekady XX w.

Aktywność koncertowa Bursy w Rzeszowie połączona była równolegle z działalnością w Wydziale Towarzystwa Gimnastycznego „Sokół” i w Wydziale Towarzystwa Rozwoju i Upiększania Miasta⁵⁴. Artysta współpracował ponadto z gazetą lokalną „Głos Rzeszowski” oraz redagował wydawnictwa okazyjne, tzw. jednodniówki, w których zamieszczał druki muzyczne utworów polskich kompozytorów⁵⁵. Pełnił też funkcję bibliotekarza w „Czytelnicy i bibliotece” dla urzędników rzeszowskiego oddziału „Florianki”, tj. Towarzystwa Wzajemnych Ubezpieczeń w Krakowie⁵⁶.

⁵² Na ten temat zob. K. Fink, *Działalność Stanisława Bursy w Rzeszowie...*, s. 107–117.

⁵³ BJ, rkps 7533 III, *Korespondencja...*, t. 10, k. 241–242, list S. Bursy do Edmunda Waltera, Rzeszów, 16 listopada 1901; BJ, rkps 7526 III, *Korespondencja...*, t. 3, k. 6–7, 28, listy S. Bursy do Zdzisława Jachimeckiego, Rzeszów, 20 listopada 1901; Rzeszów, 5 marca 1903; BJ, rkps 7534 III, *Korespondencja i kopie listów...*, t. 11, k. 316, karta pocztowa adresowana do Marii Bursowej ze zbiorowymi podpisami m.in. Willego Burmestera, Moritza Mayer-Mara i Bronisława Gubrynowicza [Lwów 1901]. Por. *Kronika*, Gł. Rz. 1901, nr 45 (10 listopada), s. 3; *Willy Burmester*, Gł. Rz. 1901, nr 47 (24 listopada), s. 1–2; *Kronika*, Gł. Rz. 1902, nr 18 (4 maja), s. 3; *Kronika*, Gł. Rz. 1903, nr 9 (1 marca), s. 3; nr 11 (15 marca), s. 3.

⁵⁴ *Sprawozdanie z czynności Wydziału Towarzystwa Gimnastycznego „Sokół” w Rzeszowie za rok 1901*, Rzeszów 1902, s. 5, 10, 20; *Sprawozdanie... za rok 1902*, Rzeszów 1903, s. 4; *Kronika*, Gł. Rz. 1901, nr 43 (27 października), s. 3; *Kronika*, Gł. Rz. 1902, nr 8 (23 lutego), s. 3; nr 22 (1 czerwca), s. 3.

⁵⁵ Zob. *Kronika*, Gł. Rz. 1901, nr 23 (9 czerwca), s. 3; S. Bursa, *Jan Czubski. (Wspomnienie)*, Gł. Rz. 1902, nr 46 (16 listopada), s. 1–2; *Kronika*, Gł. Rz. 1903, nr 19 (10 maja), s. 2.

⁵⁶ *Kronika*, Gł. Rz. 1902, nr 50 (14 grudnia), s. 3.

Korespondencja Bursy ujawnia niektóre szczegóły dotyczące organizacji koncertów w Rzeszowie, mieście wtedy prowincjonalnym, nazywanym wówczas „większym miastem pomiędzy mniejszymi”⁵⁷, która – jak się okazuje – do łatwych nie należała⁵⁸. W październiku 1908 r. z inicjatywy Ignacego Friedmana, polskiego pianisty wirtuoza pochodzenia żydowskiego, mieszkający w Krakowie Bursa pośredniczył w zorganizowaniu jego koncertu w Rzeszowie leżącym na magistrali kolejowej Galicji, łączącej Lwów z Krakowem. Ignacy Friedman dojeżdżał w tym czasie z Berlina do Lwowa, gdzie prowadził klasę fortepianu w Lwowskim Instytucie Muzycznym Anny Niementowskiej oraz wyższy kurs nauki gry na fortepianie w Wyższej Szkole Muzycznej Janiny Illasiewiczówny⁵⁹. W liście z 17 października 1908 r. 26-letni wówczas pianista donosił Bursie: „mam bowiem jeden dzień wolny wracając z lekcji lwowskich i chciałbym dzień ten wykorzystać”⁶⁰. Koncert Friedmana, który jak pisał Bursa, mógł „liczyć na wielkie powodzenie [...], lecz finansowo przedstawiałby się dość marnie przynosząc na czysto około 100–120 kor.[on]”⁶¹, finalnie się nie odbył, bo jak stwierdził Friedman: „Jeśli w Rzeszowie nie można minimalnie 400 koron wybić, to ja sobie ten koncert z głowy wybiję – gdyż nie warto się męczyć dla takiej bagateli”⁶².

W czasie pobytu w Rzeszowie Bursa pracował nad encyklopedią i bibliografią muzyczną, przygotowywał też dwutomową *Historię muzyki*, która pozostała w rękopisie, podobnie jak studia do historii muzyki w Polsce⁶³. Materiały zbierał, prowadząc korespondencję z wieloma twórcami i wykonawcami muzyki, m.in. Wandą Landowską, Franciszkiem Neuhauserem, Władysławem Rzepko⁶⁴. W „sprawach muzycznych” jeździł do Lwowa⁶⁵. Pozostawał też w bliskich kon-

⁵⁷ Zob. J. Szymczak-Hoff, *Życie towarzyskie i kulturalne...*, s. 239.

⁵⁸ BJ, rkps 7533 III, *Korespondencja...*, t. 10, k. 241, list S. Bursy do E. Waltera, Rzeszów, 16 listopada 1901.

⁵⁹ L. Mazepa, T. Mazepa, *Šláh do Muzičnoi Akademii u L'vovi*, t. 1, L'viv 2003, s. 209; K. Fink, *Kobiety-artystki, właścicielki szkół muzycznych we Lwowie w dobie autonomii galicyjskiej* [w:] *Kobieta niepoznana na przestrzeni dziejów*, red. A. Obara-Pawłowska, A. Miączewska, D. Wróbel, Lublin 2017, s. 296.

⁶⁰ BJ, rkps 7525 III: *Korespondencja...*, t. 2, k. 68, karta pocztowa Ignacego Friedmana do S. Bursy, Berlin, 11 października 1908.

⁶¹ Tamże, k. 66, list S. Bursy do I. Friedmana, [Kraków], 15 października 1908.

⁶² Tamże, k. 67, karta pocztowa I. Friedmana do S. Bursy, [Berlin], 19 października 1908.

⁶³ BJ, rkps 7534, *Korespondencja...*, t. 11, k. 223, list S. Bursy do Ottona Mieczysława Żukowskiego, Rzeszów, 6 czerwca 1901; BJ, rkps 7452 III, *Kopia listów...*, t. 3, k. 144, list S. Bursy do Ludwika Reindla, Rzeszów, 4 stycznia 1902; BJ, rkps 7526 III, *Korespondencja...*, t. 3, k. 27, list S. Bursy do Zdzisława Jachimeckiego, Rzeszów, 5 marca 1903. Por. BJ, rkps 7524 III, k. 222, *Bursa Stanisław Władysław* [autobiografia S. Bursy].

⁶⁴ BJ, rkps 7527 III, *Korespondencja...*, t. 4, k. 1–5; BJ, rkps 7529 III, t. 6, k. 36–37; BJ, rkps 7531 III, t. 8, k. 93–94.

⁶⁵ BJ, rkps 7526 III, t. 3, k. 28, list S. Bursy do Z. Jachimeckiego, Rzeszów, 5 marca 1903, k. 28.

taktach z lwowskim środowiskiem dziennikarskim, nadal bowiem zaangażowany był w prace redakcyjne „Wiadomości Artystycznych”. Na łamach czasopisma zamieścił notkę biograficzną o Paderewskim⁶⁶ z okazji premiery jego opery *Manru* we Lwowie 8 czerwca 1901 r., na której gościł razem z małżonką⁶⁷. Przypuszczalnie wtedy, podczas pobytu Paderewskiego we Lwowie, zostały podjęte wstępne ustalenia dotyczące jego koncertu w Rzeszowie w lutym 1902 r., który anonsowała rzeszowska prasa⁶⁸.

Pobyt w Rzeszowie przyniósł chwile radości. W lutym (lub marcu) 1903 r. przysłała na świat czwarta córka państwa Bursów, Stanisława (Stella)⁶⁹. Pobyt w Rzeszowie sprzyjał też pracy twórczej, bo „po wielkomiejskim gwarze i tych nieustannych, coraz to nowych wrażeniach, jakich dostarcza pod dostatkiem życie we Lwowie”⁷⁰ stał się swego rodzaju odskocznią i okazją do wypoczynku. To w mieście nad Wisłokiem powstała pieśń Bursy pt. *Śpij słodko...! Serenada* na głos i fortepian z 1901 r. do słów Karola Henryka Wachtla, publicysty i poety współpracującego z tygodnikiem „Głos Rzeszowski”, i przypuszczalnie także jego niezwykle popularna w pierwszych dekadach XX w. *Gondoliera* na chór męski *a cappella* (wyd. Kraków ok. 1903) do słów Aleksandra Stroki, urzędnika pocztowego i autora sztuk teatralnych, także sprawozdawcy i felietonisty „Głosu Rzeszowskiego”⁷¹.

Jednak znacznym utrudnieniem zarówno w pracach związanych z aktywnością muzyczną, jak i w sprawowaniu obowiązków służbowych była choroba oczu (trachoma), z którą Bursa zmagał się od 1897, a do 1900 r. odbył kilka kuracji leczniczych⁷². Objawy choroby oczu nasiliły się podczas dwuletniego pobytu w Rzeszowie, podczas którego kompozytor kilkakrotnie wyjeżdżał do Lwowa na leczenie wzroku, m.in. w listopadzie (wtedy przeszedł też operację oczu) i grudniu 1901 r., otrzymując jako urzędnik dofinansowanie w wysokości

⁶⁶ S. Bursa, *Jan Ignacy Paderewski. Notatka biograficzna*, „Wiadomości Artystyczne” 1901, R. 5 (2 półrocze), nr 5 (15 czerwca), s. 59–62.

⁶⁷ BJ, rkps 7452 III, *Kopia listów...*, t. 3, k. 110, list S. Bursy do Adolfa Haussera, Rzeszów, 14 czerwca 1901;

BJ, rkps 7534 III, *Korespondencja...*, t. 11, k. 223, 226, listy S. Bursy do Ottona Mieczysława Żukowskiego z 6 i 15 czerwca 1901.

⁶⁸ *Willy Burmester*, Gł. Rz. 1901, nr 47 (24 listopada), s. 2. Por. J. Hoff, *W kręgu teatru...*, s. 416.

⁶⁹ BJ, rkps 7452 III, *Kopia listów...*, t. 3, k. 145, list S. Bursy do Franciszka Reindla, Rzeszów, 4 stycznia 1903.

⁷⁰ BJ, rkps 7534 III, *Korespondencja...*, t. 11, k. 224, list Ottona Mieczysława Żukowskiego do S. Bursy, Czerniowce, 13 czerwca 1901.

⁷¹ Więcej na ten temat zob. K. Fink, *Działalność Stanisława Bursy...*, s. 115–116.

⁷² BJ, rkps 7452 III, *Korespondencja...*, t. 2, k. 272, list S. Bursy do Mieczysława Bursy, Lwów, 14 kwietnia 1897; t. 3, k. 82, 109, listy S. Bursy do Władysława Arciszewskiego, Lwów, 27 lipca 1900.

150 koron, oraz na przełomie stycznia i lutego 1903 r.⁷³ Podróże te wynikały z nieodpowiedniego poziomu opieki lekarskiej w ówczesnym Rzeszowie, co sygnalizował w liście do siostry Kazimiery:

U nas w Rzeszowie nuda i bieda. Nie możemy ani nigdzie pójść, bo zostałem na czystej pensyjce, która ledwie 80 kr miesięcznie wynosi, a z tego trzeba od czasu do czasu do Lwowa do doktora pojechać, bo tu nie ma nawet specjalisty, a takiego drogiego organu jak oko nie można byle dumnowi powierzyć⁷⁴.



Ryc. 3. S. Bursa, *Gondoliera* w opracowaniu na fortepian na dwie ręce, wyd. nowe, Kraków 1907

⁷³ BJ, rkps 7452 III, t. 3, k. 138, 140, 143, listy S. Bursy do nieustalonego adresata (Rzeszów, 19 maja 1901), Kazimiery z Bursów Jurkiewiczowej (Rzeszów, 25 października 1901) i Stanisława Bursy (Rzeszów, 6 grudnia 1901); BJ, rkps 7526 III: *Korespondencja...*, t. 3, k. 27, list S. Bursy do Zdzisława Jachimeckiego, Rzeszów, 5 marca 1903.

⁷⁴ BJ, rkps 7452 III, *Kopia listów...*, t. 3, k. 140, list S. Bursy do K. z Bursów Jurkiewiczowej, Rzeszów, 25 października 1901.

Podczas wizyt we Lwowie Bursa zatrzymywał się w domu swojej teściowej, gdzie ponadto z całą rodziną spędzał święta, np. w maju i grudniu 1901 r.⁷⁵

Przybierające na sile problemy finansowe kompozytora, tęsknota za wielkomięskim życiem, a przede wszystkim ból po stracie córki Ruty, która w wieku trzech lat zmarła w Rzeszowie⁷⁶, przyczyniły się nieodwołalnie do opuszczenia przez muzyka miasta nad Wisłokiem. Jak wynika z korespondencji, Bursa podejmował starania o ponowne przeniesienie służbowe z rzeszowskiej siedziby Towarzystwa Wzajemnych Ubezpieczeń w Krakowie już w połowie 1901 r., żywiąc nadzieję „wrócić za kilka miesięcy do Lwowa”, bo „tu na prowincyi niepodobna wytrzymać”⁷⁷.

Kraków

Przyjazd do Krakowa w maju 1903 r. okazał się właściwą metodą na przywrócenie życiowej równowagi. Wkrótce na świat przyszedł jedyny syn Bursów, Lech, przyszły dyrygent i kompozytor⁷⁸, a Kraków dla Stanisława Bursy okazał się przyjaznym miastem, w którym spędził ostatni etap swego „bardzo ruchliwego żywota”⁷⁹. W okresie od 1903 r. do wybuchu I wojny światowej Bursa obok pracy urzędniczej w krakowskiej centrali Towarzystwa Wzajemnych Ubezpieczeń kontynuował działalność pedagogiczną⁸⁰, chórmistrzowską, kompozytorską oraz publicystyczną i popularyzatorską na polu muzyki. Od roku szkolnego 1903/04 nauczał śpiewu, prowadząc też zajęcia z chórem w Gimnazjum św. Jacka w Krakowie, a rok później w budynku przy ulicy Sie-

⁷⁵ BJ, rkps 7452 III, t. 3, k. 108, 111, 136, 144, listy S. Bursy do: nieustalonego adresata (Rzeszów, 19 maja 1901), Adolfa Haussera (Rzeszów, 14 czerwca 1901), Aleksandra Bursy (Rzeszów, 25 października 1901) i Ludwika Reindla (Rzeszów, 4 stycznia 1902).

⁷⁶ *Zmarli w Rzeszowie*, Gł. Rz. 1902, nr 25 (22 czerwca), s. 2. Por. BJ, rkps 7452 III, *Korespondencja...*, t. 3, k. 149, list S. Bursy do Klementyny Chudzikiewicz, Kraków, 20 stycznia 1932.

⁷⁷ Cyt. za: BJ, rkps 7534 III, t. 11, k. 223, 242, listy S. Bursy do Ottona Mieczysława Żukowskiego, Rzeszów, 6 czerwca 1901; Rzeszów, 1 maja 1902.

⁷⁸ Syn Lech Karol urodził się w Krakowie 26 kwietnia 1904 r. Zob. BJ, rkps 7452 III, *Kopia listów...*, t. 3, k. 148 a, list S. Bursy do Ludwika Reindla, Kraków, 13 lutego 1904. Por. T. Przybylski, *Lech Karol Bursa* [w:] *Encyklopedia muzyczna*, t. 1: *ab*, Kraków 1979, s. 463.

⁷⁹ BJ, rkps 7452 III, t. 3, k. 149, list S. Bursy do Klementyny Chudzikiewicz, Kraków, 20 stycznia 1932.

⁸⁰ *Szematyzm Królestwa Galicji i Lodomerji z Wielkiem Księstwem Krakowskiem na rok 1904*, Lwów 1904, s. 483, 811; *Szematyzm... na rok 1905*, Lwów 1905, s. 483, 812; *Szematyzm... na rok 1906*, Lwów 1906, s. 496, 858; *Szematyzm... na rok 1910*, Lwów 1910, s. 541, 915; *Szematyzm... na rok 1914*, Lwów 1914, s. 622, 1085; M. Woźna-Stankiewicz, *Muzykolog Józef Reiss – prelegent perfekcyjny*, „Annales Universitatis Mariae Curie-Skłodowska”. Sectio L, Artes. Vol. XI, 2 (2013), s. 50–51.

miradzkiego założył prywatną szkołę śpiewu (w 1914 r. otrzymała koncesję władz austriackich) funkcjonującą – jak wskazują zachowane dokumenty – nieprzerwanie do 1939 r., w której wykształcił plejadę znakomitych śpiewaków (absolwentami szkoły byli m.in. Stanisław Drabik i Roman Wraga)⁸¹. Śpiewu i historii muzyki nauczał także w Koncesjonowanej Szkole Muzycznej Eugenii Rosenberg, udzielał również prywatnych lekcji teorii muzyki⁸². Jako dyrygent współpracował w tym okresie z wieloma chórami krakowskimi, m.in. chórem „Sokoła”, Chórem Stowarzyszenia Kupców i Młodzieży Handlowej, chórem Akademii Handlowej, chórem urzędników „Florianki”, okazjnie także z Chórem Akademickim Uniwersytetu Jagiellońskiego (kierownikiem artystycznym tego chóru był w latach 1922–1923), prowadząc jednocześnie działalność koncertową, również jako śpiewak⁸³. Pełnił ponadto obowiązki recenzenta muzycznego – do 1914 r. współpracował z gazetami krakowskimi: „Nowa Reforma”, „Nowiny”, „Nowości Ilustrowane”, „Nasz Kraj” i pisał sprawozdania do lwowskich gazet – oraz bibliotekarza w Konserwatorium Towarzystwa Muzycznego w Krakowie⁸⁴. Należał także do aktywnych organizatorów krakowskiego życia muzycznego. Dzięki jego inicjatywie i zaangażowaniu oraz kontaktom nawiązanym w okresie działalności we Lwowie, w październiku 1908 r. w Krakowie odbył się koncert Adama Didura, śpiewaka urodzonego w Woli Sękowej w Galicji, jednego z najznakomitszych basów przełomu XIX i XX w.⁸⁵ Didur był uczniem Stanisława Bursy, śpiewał w prowadzonym przez niego chórze lwowskiego „Sokoła”⁸⁶.

⁸¹ BJ, rkps 9087 III, *Wykaz uczniów...*; BJ, rkps 9088 IV, *Kopie akt...*, k. 6–9, wniosek do Wysokiego c.k. Namiestnictwa we Lwowie „o nadanie koncesyi na szkołę śpiewu w Krakowie”, Kraków, 16 grudnia 1912, mps; tamże, k. 10, statut organizacyjny, Kraków, 15 lutego 1913; tamże, k. 24, zaświadczenie dla Stefanii z Bałów Spiesznej o pobieraniu nauki w Koncesjonowanej Szkole Śpiewu St. Bursy, Kraków, 5 listopada 1915; *Krakowska Księga Adresowa. Wielki Kraków 1908*, R. 4, red. J. Knapik, Kraków 1907, s. 107.

⁸² *Krakowska Księga Adresowa...*, s. 106.

⁸³ Tamże, s. 106, 107; *Kraków Kraszewskiemu*, Gł. Rz. 1912, nr 52 (22 grudnia), s. 2; J. Reiss, *Almanach muzyczny Krakowa 1780–1914*, t. 2, Kraków 1939, s. 137, 140, 144; J. Życzkowski, *Gaudeamus igitur... Dzieje Krakowskiego Chóru Akademickiego*, ostatni rozdział napisał, całość oprac. i przypisami opatrzył S. Has, Kraków 1977, s. 56, 85, 113.

⁸⁴ BJ, 7524 III, *Materiały do biografii...*, t. 1, k. 222, *Bursa Stanisław Władysław* [autobiografia S. Bursy]; *Krakowska Księga Adresowa...*, s. 108.

⁸⁵ BJ, rkps 7525 III, *Korespondencja...*, t. 2, k. 6–36, korespondencja S. Bursy z Adamem Didurem od 10 marca 1906 do 18 kwietnia 1908, Por. W. Noskowski, *Z sali koncertowej. Koncert Adama Didura, urządzony przez „dyrekcyę koncertów krakowskich”*, „Czas” 1908, nr 237 (15 października), s. 1.

⁸⁶ BJ, rkps 7524 III, *Materiały do biografii...*, t. 1, k. 5, *Stanisław Bursa. Sylwetka artysty wygłoszona 22 sierpnia 1945 roku w Radiu Krakowskim z okazji 80-[le]cia urodzin przez Władysława Fabry’ego*. Tekst został opublikowany na łamach czasopisma „Śpiewak” 1947, nr 7/8, s. 10–12.

Według relacji wspomnieniowej Witolda Zechentera Bursa był „jedną z najpopularniejszych postaci w krakowskim świecie artystycznym” i najbardziej rozpoznawalną, wyróżniał się „strojem jeszcze młodopolskim”, widywano go „zawsze w czarnym, długim surducie, z szerokim czarnym krawatem wiązany na modłę artystyczną, bodaj jeszcze chadzał w czarnej pelerynie”⁸⁷.

Dokonania kompozytorskie Bursy w tym okresie to miniatury fortepianowe, pieśni solowe i utwory chóralskie, a także liczne aranżacje pieśni religijnych, patriotycznych i ludowych lub dzieł innych polskich kompozytorów, które wydawał drukiem w pojedynczych edycjach lub w różnego rodzaju zbiorach pieśni. Przed 1914 r. ukazały się m.in. *Pieśni Adwentowe* na chór mieszany (Kraków 1907) i *Gdzież to jedziesz Jasiu?* na tenor solo i chór męski (Kraków ok. 1905). Słynna *Gondoliera* na chór męski *a cappella* Bursy wydawana była w różnorodnych transkrypcjach, m.in. na głos solowy z towarzyszeniem chóru męskiego *a cappella* (wyd. 2, Kraków 1910), na głos z fortepianem (wyd. 2, Kraków ok. 1904; wyd. 3 z 1910 z tekstem niemieckim w tłumaczeniu H. von Friedberga), na fortepian na dwie ręce (Kraków 1907), na cytrę i do śpiewu (Kraków ok. 1909, oprac. G. Senowski).

Kompozycje Bursy znajdowały się w repertuarze polskich amatorskich zespołów śpiewaczych nie tylko z terenu Galicji. W okresie poprzedzającym wybuch I wojny światowej wykonywane były przez m.in. lwowskie chóry „Echo” i „Bojan”, krakowski Chór Akademicki UJ, rzeszowski chór Towarzystwa Muzycznego „Lutnia”, sanocki chór „Sokoła”, chóry z Warszawy (np. „Lutnia”), Łodzi i Lublina⁸⁸. Na uwagę zasługuje wykonanie pieśni *Bogurodzica* w opracowaniu Bursy na chór mieszany i orkiestrę podczas obchodów 500. rocznicy zwycięstwa pod Grunwaldem na krakowskich Błoniach 17 lipca 1910 r.⁸⁹ Tę najstarszą polską pieśń religijną podczas uroczystości grunwaldzkich połączonych z V Zlotem Sokolstwa Polskiego zaśpiewał kierowany przez kompozytora 1500-osobowy chór „Sokołów” z towarzyszeniem orkiestry sokolej pod dyktando druha Urygi. Partytura opracowanej przez Bursę *Bogurodzicy* ukazała się

⁸⁷ W. Zechenter, *Wspomnienie o St. Bursie*, „Słowo Powszechne” 1968, nr 178, s. 5.

⁸⁸ Zob. urs. [S. Bursa], *Z sali koncertowej*, „Wiadomości Artystyczne” 1898, nr 8 (10 marca), s. 64; *Z kraju*, „Dziennik Polski” 1901, nr 87 (28 marca), s. 2; *Kronika*, „Przegląd Polityczny, Społeczny i Literacki” 1901, nr 68 (22 marca), s. 2; *Lutnia. Pierwszy wybór kwartetów męskich, polskich i obcych kompozytorów* zebrał Piotr Maszyński, z. 5, Warszawa [1905], Gebethner i Wolff, s. 60–69; z. 6, Warszawa 1905, s. 59–62; *Pierwszy koncert chóru sokolego sanockiego*, „Gazeta Sanocka” 1906, nr 131 (1 lipca), s. 3; *Kronika*, Gł. Rz. 1908, nr 40 (4 października), s. 2; *Kronika*, Gł. Rz. 1909, nr 4 (24 stycznia), s. 2; *Z Lublina i gub. Lubelskiej*, „Kurjer” 1909, nr 113 (19 maja), s. 3; *Wieczór muzyczny*, „Rozwój” 1910, nr 282 (10 grudnia), s. 5; J. Życzkowski, dz. cyt., s. 56, 62, 91.

⁸⁹ S. Makowski, dz. cyt., s. 126. Por. *Zlot sokoli*, „Gazeta Narodowa” 1910, nr 162 (19 lipca), s. 2.

w 1910 r. w niezwykle ozdobnej szacie graficznej projektu Jana Bukowskiego⁹⁰. Z zamieszczonej przez wydawcę adnotacji wynika, iż dochód z jej sprzedaży przeznaczony był na „pracę oświatową na Kresach”. Ciekawostką jest to, że w opracowaniu Bursa wykorzystał melodię, na którą śpiewano powszechnie *Bogurodzicę* w kościele parafialnym w Obertynie i w cerkwiach greckokatolickich sąsiednich miejscowości w okresie dzieciństwa i wczesnej młodości kompozytora, a więc do końca lat 60. do początku lat 80. XIX w.⁹¹ Natomiast brzmienie tekstu słownego pieśni konsultowane było z Aleksandrem Brücknerem⁹².

Utworki chóralne Bursy funkcjonowały również w polonijnym ruchu śpiewaczym. Przykładem jest *Pieśń uroczysta* na chór męski *a cappella* powstała z inspiracji obchodzonych w Waszyngtonie 11 maja 1910 r. uroczystości odsłonięcia pomników Tadeusza Kościuszki (dłuta lwowskiego rzeźbiarza Antoniego Popiela) i Kazimierza Pułaskiego (wg projektu Kazimierza Chodyńskiego), która – zgodnie z informacją w podtytule wydanej partytury – uświetniła szczególnie podniosłe dla Polonii amerykańskiej wydarzenie⁹³. Rękopis kompozycji wraz z listem datowanym 19 kwietnia 1910 Bursa przesłał na ręce komitetu organizującego kilkudniowy Kongres Narodowy Polski towarzyszący tymże uroczystościom⁹⁴.

Podróże artystyczne, które Bursa odbywał w okresie swej aktywności w Krakowie, do 1914 r. związane były głównie z działalnością popularyzatorską. Jako śpiewak i prelegent wygłaszał odczyty z zakresu dziejów polskiej pieśni ilustrowane śpiewem nie tylko w Galicji, ale także w Prowincji Poznańskiej i na Śląsku. Od końca pierwszej dekady XX w. został okrzyknięty przez polską prasę „pierwszym polskim muzykiem [...] przemawiającym do audytorium za pomocą wykwintnego, bogatego w treść słowa oraz śpiewu”⁹⁵. Tego typu

⁹⁰ Zob. *Bogurodzica. Starożytna pieśń polska na chór mieszany z towarzyszeniem organów*, zharmonizował Stanisław Bursa, ozdobił Jan Bukowski, Kraków 1910, Nakładem Krakowskiego Związku Okręgowego Towarzystwa Szkoły Ludowej. Egzemplarz nut w: Biblioteka Jagiellońska, sygn. Muz. 18748 III.

⁹¹ S. Makowski, dz. cyt., s. 125.

⁹² Tamże, s. 126–128.

⁹³ W podtytule partytury kompozycji podano mylną datę wydarzenia. Zob. *Pieśń uroczysta. Wykonana przy odsłonięciu pomników: Tadeusza Kościuszki i Kazimierza Pułaskiego w Waszyngtonie, dnia 11-go Maja 1911 r. Słowa Kazimierza Lubeckiego. Muzyka Stanisława Bursy*, Kraków 1929, nakładem kompozytora [litografia K. Rogalski], główny skład w Księgarni A. Piwarskiego i Sp. Egzemplarz nut w: Biblioteka Jagiellońska, sygn. Muz. 2010 III.

⁹⁴ *Pamiętnik wzniesienia i odsłonięcia pomników Tadeusza Kościuszki i Kazimierza Pułaskiego tudzież połączonego z tą uroczystością Pierwszego Kongresu Narodowego Polskiego w Waszyngtonie, D.C. stolicy Stanów Zjednoczonych Ameryki Północnej w maju 1910 roku*, oprac. R. Piątkowski, Chicago 1911, s. 568, 569.

⁹⁵ Weredyk [N. Treпка], *Stanisław Bursa*, „Nowości Ilustrowane” 1908, nr 52 (26 grudnia), s. 23–24. Na ten temat zob. M. Woźna-Stankiewicz, *Wykłady z historii muzyki...*, s. 141.

podróże łączyły się nie tylko z koniecznością rozwoju kariery śpiewaka i propagatora historii muzyki, a zwłaszcza dziejów polskiej pieśni, ale wiązały się przede wszystkim z możliwością zarobku. Niewygodny podróży Bursa znosił również dzięki przeświadczeniu o mocy polskiej pieśni, która być może stanie się „zarzewiem Tyzeusza” dla mieszkańców „naszej biednej ojczyzny, która potrzebuje wzruszenia sił, wytrwałości i tężyzny ducha narodu”⁹⁶.

W 1908 r. z koncertami pieśni polskich kompozytorów, m.in. Chopina, Moniuszki, Niewiadomskiego, Galla, Cyrbesa i Świerzyńskiego, oraz wykładami na temat *Pieśni polskiej w artystycznym rozwoju* lub *Humoru pieśni polskiej* Bursa przemierzał Poznańskie i Kujawy. W marcu wraz z pianistą Bolesławem Wallek-Walewskim odwiedził Poznań, Ostrów, Krotoszyn, Gniezno, Inowrocław, a w grudniu ponownie Poznań i Inowrocław, tym razem z towarzyszącą mu na scenie małżonką Marią Bursową⁹⁷. W recenzjach prasy w Wielkopolsce podkreślano, że „wykład odznaczał się barwnością”, dykcja prelegenta „rzadką wyrazistością i subtelnością”, a sam artysta został określony „wybornym śpiewakiem estradowym o głosie ogromnie dźwięcznym”, którego sztuka wokalna nie jest „obliczona na efekt”, tylko na zrozumienie dzieła i oddanie jego wyrazu z „pełną szczerością i dystynkcją”⁹⁸. W tym samym roku artysta wystąpił też w Galicji, m.in. w Rabce (19 sierpnia), Jaśle (16 października) i Rzeszowie (połowa listopada)⁹⁹. Od 1908 r. Bursa rozpoczął także aktywność koncertową na Śląsku, wygłaszając prelekcje zobrazowane śpiewem m.in. w Katowicach, Bytomiu, Tarnowskich Górach, Opolu, Zgorzelcu¹⁰⁰.

W podróż artystyczną do Prowincji Poznańskiej w towarzystwie żony (pianistki) i Karola Skarżyńskiego (wiolonczelisty) śpiewak wybierał się w kolejnych dwóch latach. Tereny te odwiedził w kwietniu 1909 (Poznań, Gniezno, Ostrów, Inowrocław, Krotoszyn) i 1910 r. (Bydgoszcz, Pleszew), docierając także do Torunia dzięki linii kolejowej łączącej miasto z Bydgoszcz-

⁹⁶ BJ, rkps 7534 III, *Korespondencja...*, t. 11, k. 8, list S. Bursy do Wincentego Wąsowicza, [Kraków], 20 października 1908.

⁹⁷ BJ, rkps 7534 III, *Korespondencja...*, t. 11, k. 1–16, korespondencja S. Bursy z Wincentym Wąsowiczem od 13 marca 1908 do 27 grudnia 1908; *Wieczory pieśni*, „Kurier Poznański” 1908, nr 64 (17 marca), dodatek, bez paginacji; *Wieczór pieśni*, „Praca” (Poznań) 1908, nr 12 (22 marca), s. 365; nr 13 (29 marca), s. 418; „*Lutnia*” *Towarzystwo Muzyczne w Poznaniu*, „Praca” (Poznań) 1908, nr 24 (14 czerwca), s. 831–832.

⁹⁸ Zob. *Kronika*, Gł. Rz. 1908, nr 40 (4 października), s. 2.

⁹⁹ BJ, rkps 7525 III, *Korespondencja...*, t. 2, k. 66, list S. Bursy do Ignacego Friedmana, [Kraków], 15 października 1908; *Kronika*, Gł. Rz. 1908, nr 40 (4 października), s. 2; M. Woźna-Stankiewicz, *Upowszechnianie wiedzy o Chopinie...*, s. 175–176.

¹⁰⁰ Autor opracowania w odniesieniu do nazwy miasta Zgorzelec operuje nazwą polskiej części miasta, tj. Zgorzelice, która funkcjonowała w latach 1945–1946. Zob. BJ, 7524 III, *Materiały do biografii...*, t. 1, k. 3, Stanisław Bursa. *Sylwetka artysty...*

czą¹⁰¹. O „nader pochlebnych recenzjach prasy poznańskiej” dotyczących *tour-née* koncertowego artystów po Wielkopolsce wspominał „Głos Rzeszowski”, podkreślając związki Bursy z Rzeszowem i jego znaczący wkład w rozwój życia kulturalnego w mieście¹⁰².

W 1911 r. Stanisław Bursa wspólnie z żoną Marią przemierzali trasę koncertową po Galicji. W marcu wystąpili w Stryju, Brzeżanach, Złoczowie, Stanisławowie, Kołomyi, Samborze i Tarnowie (tutaj gościli ponownie początkiem kwietnia), a w listopadzie w Bochni w ramach akcji odczytowej na temat dziejów polskiej kultury organizowanej przez Towarzystwo Szkoły Ludowej¹⁰³. Wiosną tegoż roku Bursa został zaproszony do Poznania przez tamtejszy Okręg Kół Śpiewackich do wykonania partii solowej w kantacie *Pieśń o ziemi naszej* na chór i orkiestrę Bolesława Dembińskiego do słów Wincentego Pola. Koncert odbył się 22 kwietnia 1911 r. w sali Lamberta z udziałem 100-osobowego chóru i orkiestry z Trzebnicy pod dyrekcją Tomasza Bartkiewicza¹⁰⁴.

Z kolei kwestia podróży edukacyjnych Bursy w okresie krakowskim związana jest z wyjazdami do Genewy w latach 1909–1910 na kurs metody rytmiki Emila Jaques-Dalcroze’a. Metoda stworzona przez szwajcarskiego kompozytora i pedagoga na początku XX w., nazywana wówczas przez samego Dalcroze’a „gimnastyką rytmiczną”, została wprowadzona po raz pierwszy do edukacji muzycznej na ziemiach polskich w Lwowskim Instytucie Muzycznym Anny Niementowskiej we Lwowie przez Stanisława Głowackiego w roku szkolnym 1908/09¹⁰⁵. Bursa od 1907 r. prowadził korespondencję z Niną Gorter, najbliższym współpracownikiem Jaques-Dalcroze’a w Institut de Gymnastique Rythmique w Genewie¹⁰⁶. O subwencję na wyjazd do Genewy ubiegał się w Ministerstwie Wyznań i Oświaty od 1908 r.¹⁰⁷ Nie jest jednak wiadome, czy w tymże

¹⁰¹ BJ, rkps 7534 III, *Korespondencja...*, t. 11, k. 20–35, korespondencja S. Bursy z Wincentym Wąsowiczem od 22 lutego 1909 do 25 marca 1910.

¹⁰² *Krakowscy muzycy*, Gł. Rz. 1909, nr 16 (18 kwietnia), s. 3.

¹⁰³ BJ, rkps 7534 III, *Korespondencja...*, t. 11, k. 36, list S. Bursy do Wincentego Wąsowicza, [Kraków], 5 kwietnia 1911; *Śpiewak-prelegent*, „Świat” (Warszawa) 1911, nr 17 (29 kwietnia), s. 13; M. Woźna-Stankiewicz, *Upowszechnianie wiedzy o Chopinie...*, s. 176–177.

¹⁰⁴ BJ, rkps 7534 III, *Korespondencja...*, t. 11, k. 36, list S. Bursy do Wincentego Wąsowicza, [Kraków], 5 kwietnia 1911; *Pieśń o ziemi naszej*, „Praca” (Poznań) 1911, nr 18 (30 kwietnia), s. 557.

¹⁰⁵ Zob. K. Fink, *Szkołnictwo muzyczne we Lwowie w okresie międzywojennym (1918–1939)*, „Molod’ i rinok. Šomisâčnij naukowo-pedagogičnij žurnal”, Drohobycz 2017, nr 4 (147), s. 48.

¹⁰⁶ BJ, rkps 7526 III, *Korespondencja...*, t. 3, k. 122–142, m.in. listy S. Bursy do Emila Jaques-Dalcroze’a (Krakau, 20 Mai 1907; 15 April 1908), listy Niny Gorter do S. Bursy (30 Mai 1907; *Genève*, 22 April 1908), program kursu i rachunki dotyczące wyjazdu S. Bursy na letni kurs metody E. Jaques-Dalcroze’a dla nauczycieli muzyki i śpiewu 1907–1910.

¹⁰⁷ Tamże, k. 128–129, podanie S. Bursy do Wysokiej c.k. Rady Szkolnej Krajowej we Lwowie, Kraków, 12 maja 1908.

roku otrzymał dofinansowanie i znalazł się wśród uczestników letniego kursu organizowanego przez genewski Instytut Jaques-Dalcroze'a. Nie ulega natomiast wątpliwości, że latem 1910 r. Bursa w towarzystwie małżonki wyjechał na dwutygodniowy kurs metody Dalcroze'a dla nauczycieli muzyki i śpiewu w Genewie jako delegat Ministerstwa Wyznań i Oświaty, a jego powrót do Krakowa nastąpił 22 sierpnia tegoż roku¹⁰⁸. Podczas pobytu w Genewie uzupełniał też studia wokalne u Niny Faliero-Dalcroze¹⁰⁹. Nie są natomiast znane szczegóły dotyczące odbytego przez Bursę przed 1912 r. kursu szkoleniowego dla dyrygentów i nauczycieli w Wiedniu¹¹⁰.

Należy dodać, że obok wielotorowych działań artystycznych Stanisław Bursa w omawianym okresie był aktywny także na polu społecznym, m.in. jako ławnik sądowy, a sprawowanej przez niego funkcji sprzyjała wiedza pozyskana podczas nieukończonych studiów prawniczych na Uniwersytecie Jagiellońskim w Krakowie¹¹¹.

Uwagi końcowe

Niniejsze opracowanie jest przykładem opisu życia galicyjskiego artysty z przełomu XIX i XX w. Omawiany okres obejmujący lata 1888–1914 stanowi 26-letni wycinek niespełna 60-letniej kariery artystycznej Stanisława Bursy, przebiegającej równolegle z jego karierą urzędniczą, która bez wątpienia nie pozostała bez wpływu na rozwój jego działalności w dziedzinie muzyki z uwagi na konieczność dostosowania się do wykonywanych obowiązków i poleceń służbowych związanych ze zmianą miejsca zamieszkania. Nowe miejsca nie zawsze pomagały artystom w rozwoju kariery muzycznej. Jednak to, co muzycy odnajdywali w nowych kontaktach, stwarzało nowe możliwości rozwoju artystycznego, a ich obecność na polu krzewienia kultury w miastach, które odwiedzali lub w których zatrzymywali się na dłużej, miała niebagatelny wpływ na ożywienie życia kulturalnego.

¹⁰⁸ BJ, rkps 7526 III, *Korespondencja...*, t. 3, k. 132, list S. Bursy do Niny Gorter [?], [Kraków], 24 sierpnia 1910; BJ, rkps 7530 III, *Korespondencja...*, t. 7, k. 53, list S. Bursy do Marii Paruszewskiej, [Kraków], 20 września 1910; *Kronika*, Gł. Rz. 1910, nr 31 (31 lipca), s. 3.

¹⁰⁹ BJ, rkps 7524 III, *Materiały do biografii...*, k. 7, list S. Bursy do Prezydium Rady Ministrów w Warszawie, Kraków 30 marca 1947.

¹¹⁰ BJ, rkps 9088 IV, *Kopie akt...*, k. 8, wniosek do Wysokiego c.k. Namiestnictwa we Lwowie „o nadanie koncesyi na szkołę śpiewu w Krakowie”, Kraków, 16 grudnia 1912, mps.

¹¹¹ BJ, rkps 7452 III, k. 244–245, *Kopia listów...*, t. 1, list S. Bursy do Karola Fettera, Lwów, 20 marca 1897; BJ, rkps 7534 III, *Korespondencja...*, t. 11, k. 81, list S. Bursy do Adama Wrońskiego, Kraków, 25 lipca 1908.

Bibliografia

Źródła archiwalne

Biblioteka Jagiellońska w Krakowie

- Rkps 9087 III, *Wykaz uczniów pobierających naukę śpiewu solowego i chóralnego u Stanisława Bursy od roku szk. 1904/5.*
- Rkps 9088 IV, *Kopie akt Szkoły Śpiewu Stanisława Bursy w Krakowie z lat 1908–1945.*
- Rkps 7452 III, *Kopia listów muzyka i kompozytora Stanisława Bursy, z lat 1895–1932, t. 1–3.*
- Rkps 7524 III, *Materiały do biografii, korespondencja i kopie listów muzyka-pedagoga i kompozytora Stanisława Bursy, z lat 1895–1947, t. 1.*
- Rkps 7525 III, *Korespondencja i kopie listów Stanisława Bursy z lat 1895–1947, t. 2.*
- Rkps 7526 III, *Korespondencja i kopie listów Stanisława Bursy z lat 1895–1947, t. 3.*
- Rkps 7527 III, *Korespondencja i kopie listów Stanisława Bursy z lat 1895–1947, t. 4.*
- Rkps 7528 III, *Korespondencja i kopie listów Stanisława Bursy z lat 1895–1947, t. 5.*
- Rkps 7529 III, *Korespondencja i kopie listów Stanisława Bursy z lat 1895–1947, t. 6.*
- Rkps 7530 III, *Korespondencja i kopie listów Stanisława Bursy z lat 1895–1947, t. 7.*
- Rkps 7331 III, *Korespondencja i kopie listów Stanisława Bursy z lat 1895–1947, t. 8.*
- Rkps 7332 III, *Korespondencja i kopie listów Stanisława Bursy z lat 1895–1947, t. 9.*
- Rkps 7333 III, *Korespondencja i kopie listów Stanisława Bursy z lat 1895–1947, t. 10.*
- Rkps 7334 III, *Korespondencja i kopie listów Stanisława Bursy z lat 1895–1947, t. 11.*

Źródła drukowane

- Bogurodzica. Starożytna pieśń polska na chór mieszany z towarzyszeniem organów*, zharmonizował Stanisław Bursa, ozdobił Jan Bukowski, Kraków 1910, Nakładem Krakowskiego Związku Okręgowego Towarzystwa Szkoły Ludowej.
- Krakowska Księga Adresowa. Wielki Kraków 1908*, R. 4, red. J. Knapik, Kraków 1907.
- Lutnia. Pierwszy wybór kwartetów męskich, polskich i obcych kompozytorów* zebrał Piotr Maszyński, z. 5, Warszawa [1905], Gebethner i Wolff, z. 6, Warszawa 1905.
- Pamiętnik wzniesienia i odsłonięcia pomników Tadeusza Kościuszki i Kazimierza Pułaskiego tudzież połączonego z tą uroczystością Pierwszego Kongresu Narodowego Polskiego w Waszyngtonie, D.C. stolicy Stanów Zjednoczonych Ameryki Północnej w maju 1910 roku*, oprac. R. Piątkowski, Chicago 1911.
- Pieśń uroczysta. Wykonana przy odsłonięciu pomników: Tadeusza Kościuszki i Kazimierza Pułaskiego w Waszyngtonie, dnia 11-go Maja 1911 r. Słowa Kazimierza Lubeckiego. Muzyka Stanisława Bursy*, Kraków 1929, nakładem kompozytora [litografia K. Rogalski], główny skład w Księgarni A. Piwarskiego i Sp.
- Rocznik Sokoli. Kalendarz na rok 1898* wydany staraniem E. Cenara i A. Walleka, R. 4, Lwów 1898.
- Rocznik Sokoli. Kalendarz na rok 1899* wydany staraniem E. Cenara i A. Walleka, R. 5, Lwów 1899.
- Sprawozdanie Wydziału Koła Literacko-Artystycznego we Lwowie przedłożone Walnemu Zgromadzeniu za rok 1897/8*, Lwów 1898.
- Sprawozdanie z czynności Wydziału Towarzystwa Gimnastycznego „Sokol” w Rzeszowie za rok 1901*, Rzeszów 1902.
- Sprawozdanie z czynności Wydziału Towarzystwa Gimnastycznego „Sokol” w Rzeszowie za rok 1902*, Rzeszów 1903.
- Szematyzm Królestwa Galicyi i Lodomeryi z Wielkiem Księstwem Krakowskiem na rok 1897*, Lwów 1897.
- Szematyzm [...] na rok 1898*, Lwów 1898.
- Szematyzm [...] na rok 1899*, Lwów 1899.

- Szematyzm [...] na rok 1900*, Lwów 1900.
Szematyzm [...] na rok 1901, Lwów 1901.
Szematyzm [...] na rok 1904, Lwów 1904.
Szematyzm [...] na rok 1905, Lwów 1905.
Szematyzm [...] na rok 1906, Lwów 1906.
Szematyzm [...] na rok 1910, Lwów 1910.
Szematyzm [...] na rok 1914, Lwów 1914.
 Zechenter W., *Wspomnienie o St. Bursie*, „Słowo Powszechne” 1968, nr 178, s. 5.

Prasa

- „Czas” 1908, nr 237.
 „Dziennik Polski” 1901, nr 87.
 „Gazeta Narodowa” 1910, nr 162.
 „Gazeta Sanocka” 1906, nr 131.
 „Głos Rzeszowski” 1901, nr 12–13, nr 23, nr 45, nr 47; 1902, nr 8, nr 18, nr 22, nr 46, nr 50, nr 52; 1903, nr 9, nr 11, nr 19; 1908, nr 40; 1909, nr 4, nr 16; 1910, nr 31; 1912, nr 52.
 „Kurier Poznański” 1908, nr 64.
 „Kurjer” 1909, nr 113.
 „Nowości Ilustrowane” 1908, nr 52.
 „Praca” (Poznań) 1908, nr 12–13, nr 24; 1911, nr 18.
 „Przegląd Polityczny, Społeczny i Literacki” 1901, nr 68.
 „Przewodnik Gimnastyczny «Sokób»” 1896, nr 7, nr 10, nr 13; 1897, nr 1.
 „Rocznik Naukowo-Literacko-Artystyczny (encyklopedyczny) na rok 1905”, red. W. Okręt, Warszawa 1905.
 „Rozwój” 1910, nr 282.
 „Słowo Polskie” 1901, nr 146.
 „Śpiewak” 1947, nr 7/8.
 „Świat” [Warszawa] 1911, nr 17.
 „Wiadomości Artystyczne” 1898, nr 8.

Opracowania

- Błaszczyk L.T., *Dyrygenci polscy i obcy w Polsce działający w XIX i XX wieku*, Kraków 1964.
 Boehm J., *Powiązania z krajem i rozwój artystyczny Feliksa Nowowiejskiego w latach 1905–1909. (W świetle korespondencji Feliksa i Rudolfa Nowowiejskich ze Stanisławem Bursą)*, „Rocznik Olsztyński” 1970, t. 9, s. 113–161.
 Bursa S., *Jan Ignacy Paderewski. Notatka biograficzna*, „Wiadomości Artystyczne” 1901, R. 5 (2 półrocze), nr 5, s. 59–62.
 Dulisz I., *Kilka uwag o życiu i twórczości Rudolfa Nowowiejskiego* [w:] *Edukacja i uczestnictwo w kulturze muzycznej*, red. K.D. Szatrawski, Barczewo 2011, s. 55–65.
Encyklopedia muzyki, red. A. Chodkowski, Warszawa 1995.
 Fink K., *Działalność Stanisława Bursy w Rzeszowie w pierwszych latach XX wieku*, „Kamerton” 2015, nr 59, s. 107–117.
 Fink K., *Kobiety-artystki, właścicielki szkół muzycznych we Lwowie w dobie autonomii galicyjskiej* [w:] *Kobieta niepoznana na przestrzeni dziejów*, red. A. Obara-Pawłowska, A. Miączewska, D. Wróbel, Lublin 2017, s. 289–304.
 Fink K., *Muzyczna działalność Stanisława Bursy we Lwowie w latach 1888–1901 w świetle jego korespondencji* [w:] *Życie prywatne Polaków w XIX wieku*, t. 9: *Kariera w optyce prywatności*, red. J. Kita, M. Korybut-Marciniak, Łódź–Olsztyn 2020 (w druku).

- Fink K., *Szkolnictwo muzyczne we Lwowie w okresie międzywojennym (1918–1939)*, „Molod' i rinok. Šomisáčnij naukowo-pedagogičnij žurnal”, Drohobycz 2017, nr 4 (147), s. 47–52.
- Hoff J., *W kręgu teatru, literatury i muzyki* [w:] *Dzieje Rzeszowa*, t. 2, red. F. Kiryk, Rzeszów 1998, s. 401–433.
- Iwanicka-Nijakowska A., *Bursa, Stanisław Władysław* [w:] *Kompozytorzy polscy 1918–2000*, red. M. Podhajski, t. 2: *Biogramy*, Gdańsk–Warszawa 2005, s. 147–148.
- Jachimecki Z., *Twórczość chóralna i liryczna współczesnych kompozytorów polskich* [w:] *Księga Pamiątkowa VI Ogólnopolskiego Zjazdu Śpiewaków i Śląskich Uroczystości Moniuszkowskich w Katowicach w czerwcu 1930 r.*, red. S.M. Stoiński, Katowice 1930, s. 81–159.
- Janczewska-Sołomko K., Roźniatowska B., *Muzycy pedagodzy urodzeni do 1871 roku w kulturze polskiej. Leksykon*, Warszawa 2018.
- Makowski S., *Egzegeza „Bogurodzicy” i jej grunwaldzka edycja. (List Aleksandra Brücknera i „Pro memoria” Stanisława Bursy)*, „Przegląd Humanistyczny” 1990, t. 34, nr 10, s. 125–129.
- Mała encyklopedia muzyki*, red. S. Śledziński, Warszawa 1981.
- Mazepa L., Mazepa T., *Šláh do Muzičnoi Akademii u L'vovi*, t. 1, L'viv 2003.
- Płonka M., *Rozwój towarzystw ubezpieczeń wzajemnych w Polsce*, „Zeszyty Naukowe Uniwersytetu Ekonomicznego w Krakowie” 2011, nr 848, s. 5–17.
- Przemecka M., *Krakowskim szlakiem Jana Matejki*, Kraków 1985.
- Przybylski T., *Bursa Stanisław Władysław* [w:] *Encyklopedia muzyczna PWM*, część biograficzna, red. E. Dziębowska, t. 1: *ab*, Kraków 1979, s. 463.
- Przybylski T., *Lech Karol Bursa* [w:] *Encyklopedia muzyczna PWM*, część biograficzna, red. E. Dziębowska, t. 1: *ab*, Kraków 1979, s. 463.
- Przybylski T., *Noty biograficzne* [w:] *Kraków muzyczny 1918–1939*, red. M. Drobner, T. Przybylski, Kraków 1980, s. 237–284.
- Reiss J., *Almanach muzyczny Krakowa 1780–1914*, t. 2, Kraków 1939.
- Reiss J., *Bursa Stanisław* [w:] *Słownik muzyków polskich*, t. 1, red. J. Chomiński, Kraków 1964, s. 59.
- Szymczak-Hoff J., *Życie towarzyskie i kulturalne Rzeszowa w dobie autonomii Galicji*, Rzeszów 1993.
- Woźna-Stankiewicz M., *Muzykolog Józef Reiss – prelegent perfekcyjny*, „Annales Universitatis Mariae Curie-Skłodowska”. Sectio L, Artes. Vol. XI, 2 (2013), s. 49–81.
- Woźna-Stankiewicz M., *Upowszechnianie wiedzy o Chopinie w Krakowie i na prowincji w pierwszym trzydziestolecu XX wieku*, „Musica Galiciana”, t. 13, red. G. Oliwa, Rzeszów 2012, s. 161–192.
- Woźna-Stankiewicz M., *Wykłady z historii muzyki w ramach Powszechnych Wykładów Uniwersyteckich w latach 1904–1939* [w:] *Almanach muzykologii krakowskiej 1911–2011*, [red. M. Woźna-Stankiewicz, Z. Dobrzańska-Fabiańska, A. Sitarz], Kraków 2016, s. 128–165.
- Życzkowski J., *Gaudeamus igitur... Dzieje Krakowskiego Chóru Akademickiego*, ostatni rozdział napisał, całość oprac. i przypisami opatrzył S. Has, Kraków 1977.

An artist on the road.

The travels of the musician Stanisław Bursa not only in Galicia at the turn of the 19th and the 20th century

Summary

Stanisław Bursa (1865–1947) represented the 19th century type of a versatile artist, known as a singer (tenor), a conductor, a composer and a pedagogue. At the same time he made a career as a clerk (an employee of the Mutual Insurance Company in Cracow). The life of Bursa since

1914 is marked with the experience of travelling and a constant change in his place of residence. He moved around Galicia as an insurance clerk, went on educational trips, made journey to improve his health and visited his numerous family. Regular artistic trips in Galicia and the territory of the Prussian partition and Silesia, undertaken since the first decade of the 19th century provide opportunities also for additional profit. The present study focuses on the issue of mobility and its influence on the course of the artistic career not only from the perspective of internal migration but also the mobility understood as the ability to act on multifarious fields in the professional dimension.

Key words: Stanisław Bursa, music, Lviv, Rzeszów, Cracow